

NAGY Botond

Munkaerő-migráció Háromszéken a dualizmus korában

Háromszék dualizmus kori gazdasági életének egyik sarkalatos pontját képezte a munkaerő kérdése, amelyet az évtizedek folyamán végbement konjunkturális fordulatok alapvetően befolyásoltak és kétirányú migrációs folyamatokat idéztek elő.

A migráció fősodrása a szomszédos Romániát felé irányult, amely jelenségnek a leírására az 1870-es évek elején létrejött a *székely kivándorlás* fogalma. A korábbi évtizedekben a határ menti megyékben tapasztalt migrációt még egyfajta állandóság jellemezte, azaz hiányoztak azok a tényezők, amelyek gyors konjunktúrát idéztek volna elő, a háromszékiek általában azokban az években lépték át a határt nagyobb számban munkakeresés céljából, amikor a kedvezőtlen időjárás miatt otthon gyengébb termés ígérkezett. Fordulat az 1860-as években következett be, amikor az oszmán függőségből felszabaduló román fejedelemségek külkereskedelme nyugat felé orientálódott, ennek részeként jelentősen növekedett a gabonaexport, az ennek nyomán megmutatkozó munkaerőigényt pedig a román nagybirtokosok és haszonbérlők az erdélyi peremvidékek kínálatából igyekeztek fedezni. Másfelől a kézműipari termékek romániai piacának kiszélesedése a mezőgazdaság kapitalista átmenetével állt szoros összefüggésben és az erdélyi iparosoknak kínált perspektívákat. Alexandru Ioan Cuza 1864-es agrárreformja nyomán a szegényparasztoknak földet osztottak, ami a hagyományos háztartások bomlását indította el. Moldva és Havasalföld rurális környezetében a ruházati cikkeket és lábbeliket szinte kizárólag a háziipar keretei között állították elő. A román gabona és szarvasmarha iránti kereslet a mezőgazdaság ebbe az irányba való erőltetett elmozdítását eredményezte, ami magával hozta háztartások tömeges szakosodását, azok pedig fokozatosan felhagytak a melléktevékenységként folytatott háziiparral (Zane 1970: 30–36). A román (ipar) protekcionista diskurzus meglehetősen szubjektíven jellemezte az Erdélyből származó lábbeliket és ruhaneműeket és tévesen az egész Monarchiából származó termékcsoportokra vonatkozta: „Ebben az időszakban (1876–1886) az import a tömegfogyasztás igényeit célozta meg, jórészt olyan termékekből állt, amelyet a honi ipar is termelt. Egyes esetekben a kapitalista gyárakban készült importáru hasonló jegyeket mutatott a román kézműves és háziipari termékekkel. Máskor a hazai cikkhez hasonlónak mutatkozott be, amely sikeresen lép annak helyébe. [...] Az idegen áru könnyedén győzte le és iktatta ki a hazai termelést, elsősorban mert ebben az időszakban olcsóbb volt, és másodsorban mert szélesebb

értékesítési lehetőségekkel rendelkezett” (Zane 1970: 127). A romániai vendégmunka vonzereje ugyanolyan hatású volt az iparosok vagy a főként mezőgazdaságban foglalkoztatott napszámosok körében, amely jelenség részletei a korabeli sajtót is élénken foglalkoztatta. „Nézzük meg Romániának, úgy Moldva, mit Oláhország városait; látni fogjuk, hogy a kovács, lakatos, kerekes majd mind, az asztalosok, cipészek, szabók tetemes része székely, hogy reggelenként a piacon mézszárszékék és zöldségárusok közül majdnem több magyar beszédet hallani, mit románt, mert a szakácsnék, szolgálók, gyermekdajkák legnagyobb része magyar; továbbá alig van az országban berendezett gazdaság, hol a kocsisok, béresek ne székelyek volnának, és végül Moldvában kora tavasztól késő őszig nem utazhatunk anélkül, hogy 10-20, sőt még több személyből álló székely munkakereső csapatokkal ne találkoznánk minden lépten-nyomon.” (Nemere. 1876. december 23.)

Távozók

A határon átfelőlő személyforgalom volumenének megállapítására legkézenfekvőbb forrásként a kiállított úti okmányok állnak rendelkezésünkre, iratfajta tekintve meg kell különböztetnünk az egy éves érvényességű útlevelet és a 15 napos érvényességű úti igazolványt. Előbbit a vármegye alispánjának felterjesztésére a Belügyminisztérium állította ki, egyenkénti iktatása központilag történt, ami azt jelenti, hogy ezekben az iktatókönyvekben országos szinten összegyűlt, százezres tételekben szerepelnek személyi adatok, ami megyénkénti kiszűrését rendkívül problémássá teszi. A vármegye alispáni hivatalának iktatókönyvében pedig nem egyenként, hanem az egy-egy településről vagy körjegyzőségről, periodikusan beérkezett, útlevílkérelmeket regisztráltak, amelyek esetenként, egy-egy iktatószám alatt több személy adatait tartalmazzák. Így a fél-, majd később negyedéves, összesített számadatokkal vagyunk kénytelenek operálni. Az utazási okmányok utóbbi fajtáját az 1888-as évig a határátkelőhelyen állították ki a községi elöljáróság ajánlatai alapján, majd a következő öt évben a vármegye alispáni hivatala, így ebből az 1889–1890-es évekre vonatkozóan teljes adatok állnak rendelkezésünkre.¹

¹ A magyar kormány első ízben 1898 folyamán tett lépéseket, hogy a migrációra vonatkozóan ne kizárólag a közigazgatási szervek számsorait vegye alapul, hanem tisztán statisztikai adatokat gyűjtsenek. Előzménynek tekinthető a Belügyminisztérium 1888. augusztus 11-én kelt 54091/II számú rendelete, amellyel a községeket kötelezték idegenekre vonatkozó adatszolgáltatásra. (Román Nemzeti Levéltárak Kovászna Megyei Osztálya [a továbbiakban: KML.] Fond 9. állag 34 [alispáni iratok]. 1899/ II. oszt./ 84 cs. [1888/ 9833]) Eredeti elgondolás szerint ez nyilvánvalóan idegenrendészeti célokat volt hivatva szolgálni, utólag, a Belügyminisztérium 1890. január 9-én, 83567/ VII szám alatt kelt körrendelete nyomán pótolták a kimutatásoknak azt a rubrikáját, amely az idegen állampolgárságára vonatkozott. (Uo. 1890/ 768) Azonban az 1896-os évben, Szerbiában esedékes népszámlálások előzményeként a budapesti szerb főkonzul azzal a kéréssel kereste meg a magyar kormányt, hogy a *külföldön tartózkodó szerb alattvalóknak a figyelembe vételét* is kilátásba helyezték, amiért arra vonatkozó adatszolgáltatást kért. (Uo. 1895/ 25600) A magyar Belügyminisztérium pedig az említett kimutatások alapján tudta honorálni a kérést. Ilyen formán a közrendészeti célú kimutatás a bevándorlásra vonatkozó adatok gyűjtésének eszközévé avanszált, aminek a hiányosságára maga a Belügyminisztérium hívta fel tíz év elteltével a városi és vármegyei törvényhatóságok figyelmét az 1898. december 9-én, 117121/ V szám alatt kibo-

A kérelmezett, illetve kiállított úti okmányok éves adatait (1. sz. diagram) vizsgálva megállapítható, hogy az 1870-es évek végétől kezdődően ugrásszerűen megnövekedett a határt átlépni szándékozók száma, amelynek felhajtóerejét az agráriumban tapasztalt munkaerőigény, folyamatban lévő Ploiești–Predeal vasútvonal építési munkálatai és az 1875-ben kötött kereskedelmi- és vámegegyezmény nyomán fellendült áruforgalom képezte. Az 1883-as tetőzést követően a forgalom valamelyest csillapodott, majd az évenkénti 5 000-6 000 közötti értékek körül oszcillált, esetenként túllépve ezt a frekvenciatartományt is. Ez a jelenség annak mutatója, hogy legtöbbször az év végén nyújtották be kérelmüket az útlevel megújítására, ennek két hónapos átfutási ideje miatt a kiállítás és kézbesítés átcúszott a következő évre (2–3. sz. diagramok), így annak ismételt megújítása már csak a harmadik év elején volt esedékes, ennek következtében pedig a közbeeső évek sorra kimaradtak. Az 1884-es évben radikálisan csökkent a 15 napos úti okmányoknak a

csajtott körrendeletével, aminek a hiányosságát a rendelkezéseinek *felületesen s nem a kívánt szigorral és pontossággal* való végrehajtásában látta. (Uo. 1898/ 31242) A statisztikai adatgyűjtést a Belügyminisztérium és a Kereskedelemügyi minisztérium közösen kezdeményezte bevonva a Központi Statisztikai Hivatalt (a továbbiakban: KSH), arra bízva a lebonyolítást és kiértékelést. A Belügyminisztérium 1898. március 8-án 22415/ II. B szám alatt kelt körrendeletében így indokolta a lépést: *Kimerítő számadatok, amelyek a kivándorlás nagyságát pontosan feltüntetik, s a kivándorló népességnek minden viszonyaira vonatkozólag is felvilágosítást nyújtanának, amelyeknek ismerete szükséges ahhoz, hogy a bajok tulajdonképpeni lényegét felismerjük s az ország különböző részeiben az orvoslás módjait megtaláljuk, mindeddig nem állnak rendelkezésünkre.* A törvényhatóságokhoz négyféle felvételi lapot küldtek ki – kivándorlás, visszavándorlás, lakhatási engedéllyel vagy legalább három hónapja az országban tartózkodó idegenek, illetve letelepedési engedélyt nyert idegenek – azaz a meghagyással, hogy a helyi adminisztráció képviselői közöljék, milyen változtatást tartanak indokoltnak. (Uo. 1898/ 7311) A KSH és a községi-, illetve körjegyzők közötti kommunikáció nem ígérkezett zavartalannak. 1898. július 27-én a KSH három kérdést intézett a jegyzőkhöz az alispáni hivatal útján, amelyek közül a harmadikra érdemes kitérni: *Létezik-e külföldre való kilépés-, vagy onnan való belépésre alkalmas és használatban álló oly útirány, illetőleg forgalmi pont a vármegye területén, ahol ily [útlevel] vizsgálat egyáltalán nem teljesíttetik?* (Uo. 1898/ 10483) Erre a kérdésre olyan hivatalnokok válaszoltak *nem*, mint a zabolai-, papolci-, kovásznai-, bodzafordulói-, zágoni jegyzők, vagy a kézdi járás főszolgabírája, amelyekhez olyan települések tartoztak, amelyek lakói nagy számban keltek át a zöldhatáron, vagyis léteztek a meghatározásba beleillő útvonalak. Egyedül a gelencei jegyző közölte, hogy *nincs, azonban vannak Gelence, Hilib és Haraly községek területén olyan ösvények, ahol egyes emberek útlevel nélkül Romániába mennek.* A kérdés értelmezése vagy a pozitív válasz esetén intézkedési kötelezettségtől való tartózkodás késztette nemleges válaszra a derék bürokratákat? Mindenesetre a KSH végrehajtási utasítását (Uo. 1899/7403) vizsgálva, meggyőződhetünk, hogy a felvételi ívekből származó adatok statisztikai eredményei nem alkalmasok a *székely kivándorlás* lényegének a megragadására. Az utasítás szerint az adatgyűjtés 1899. január 1. – december 31. közötti időszakra terjedt ki, tehát a teljes naptári évre. Ezek szerint *kivándorolt egyénnek (I. Statisztikai lap)* minősült az, aki az alatt az idő alatt távozott és év végéig nem tért vissza, *köztudomásúlag tényleg külföldön tartózkodott*; aki 1898 folyamán távozott, de 1899-ben telt le az egy év távolmaradás, ami alatt nem tért vissza, azon a napon lehetett felvenni ebbe a kategóriába a távolmaradót, amelyik napon pontosan letelt az egy éve. Nem kerültek ebbe a kategóriába azok a személyek, akik 1897. december 31. előtt távoztak, illetve akik a kivándorlás évében visszatértek. Ezek szerint helyet kapott ebben a kategóriában az olyan személy, aki néhány-, vagy akár csak egy napot is késett a hazajövetellel, de kizárták az olyanokat, akik évek óta életvitelszerűen külföldön laktak, de rendszeresen hazajártak útlevelet újítani. Háromszéket mindkettőre találunk példát igen nagy számban. Másrészt aszimmetrikus mércét alkalmaztak az éves útlevellel, illetve a 15 napos utazási igazolvánnyal távozók között. Míg előbbi akár egy nap késéssel kivándorolt egyénnek minősült, az utóbbi, ha január elsején vette magához úti okmányát, akár 364 napot is késhetett. Mindenesetre ezen kategória képviselői messze nem merítették ki a *kivándorolt egyén* ismérveit. Ugyancsak problémás a *visszavándorolt egyének (II. Statisztikai lap)* kategóriája, ahová gyakorlatilag a késéssel hazatérőket vezették be, és nem az évekkorábban távozott hazatérőket.

száma, ami hivatalnoki intézkedésnek tudható be,² majd az 1904-es év utolsó negyedében teljesen megszűnt, ami pedig az akkor életbelépett új útlevéltörvény intézkedésének eredménye,³ amely véglegesen megszüntette ezt a fajta iratot. Összességében, a hosszú folyamatot tekintve kitűnik egy ciklikus hullámvázis, és a korszak végére az úti okmány kiállítás, és vele együtt a migráció csökkenő tendenciát mutat, ami végül a háborús körülmények között a minimálisra csökkent.

Abszolút számokban mérve a legtöbb migráns foglalkoztatott az agrárszférában jelentkezett. A leggyakrabban előforduló vendégmunkás típusa az a napszámos vagy kisbirtokos, aki képtelen volt saját földje terméséből ellátni családját, helyben pedig munkaerejét sem volt képes maradéktalanul hasznosítani, ezért főként a tavaszi és őszi szezonban utazott ki Romániába, mezőgazdasági munkára (4-8. sz. diagramok). Minél közelebb volt a település a határvonalhoz, annál gyakoribb ez a megélhetési modell. Általában csoportosan utaztak, ami egy kialakult kapcsolati hálózatra alapult, az esetek többségében évente (akár többször) mindig ugyanarra birtokra jártak vissza dolgozni. Ügynökök, gazdatisztek főként az erdélyi háttországnak számító megyékben toboroztak munkásokat, ezek tevékenysége a Székelyföldön a századfordulóig kevésbé, vagy egyáltalán nem volt azonosítható. A határszéli lakosság körében a munkaközvetítés nem olyan formában valósult meg, ami a hatóságok számára átlátható és felderíthető lett volna. A közösségekben fellelhető interdependencia, a több éves gyakorlat és az így kialakított kapcsolatok, valamint a határ közelsége sokáig feleslegessé tette az ügynökök munkára toborzó és munkaközvetítő szerepét.

Toborzó ügynökök egymástól függetlenül az 1893-as év folyamán jelentek meg Háromszék vármegyében, a kérdéshez való különböző irányú megközelítésük igen tanulságos és ellentétes előjelű eredményre vezettek. A szászvári (Bakó megye) cukorgyár megbízottja, Oprescu Pál októberben jelentkezett Kézdi járás főszolgabírójánál azzal, hogy 200 munkást szándékszik egy hónapra szerződtetni, akik számára utazási okmány kiállítását kérelmezte. Az alispáni hivatal feltételnek szabta, hogy 400 forintot biztosítékul letétbe helyezzen a gyár megbízottja, majd miután november végén a berecki és kézdialmási munkások teljes létszámmal visszatértek, maradéktalanul visszaszolgáltatták számára az összeget.⁴ 1894 januárjában már 300-400 mezei munkás számára kért a cukorgyár igazgatója éves útlevelet, ezúttal az alispán azt a feltételt szabta, hogy a szerződtetett munkások ne legyenek már elígérkezve vagy elszegődve háromszéki gazdákhöz.⁵ Ugyanaz év nyarán még 350 munkás kiengedését kérték a háromszéki hatóságoktól rövidebb időtartamra, répaegyezésre, kapálásra, amit megkaptak további feltételek szabása nélkül.⁶ 1896 tavaszán pedig az alispán kijelentette, hogy a lemhenyi, kézdialmási és berecki napszá-

² KML. Fond 9. állag 1 (Háromszék vármegye Közgyűlésének jegyzőkönyvei). 37 köt. 6. lap. 1884/ 03/ 21/ 3 np.

³ *Corpus Juris Hungarici*. 1903 évi VI. tc.

⁴ KML. Fond 9. állag 34. 1893/ II. oszt./ 1923 cs.

⁵ KML. Fond 9. állag 34. 1894/ IX. oszt./ 173 cs.

⁶ KML. Fond 9. állag 34. 1894/ IX. oszt./ 438 cs.

mosokkal kötött szerződések *magán felek közt jött létre, itteni hivatalos beavatkozást, vagy közigazgatási megerősítést nem igényelnek.*⁷ A századforduló éveitől kezdődően a kézdialmási és lemhényi munkások már az újonnan alapított mărășești-i cukorgyárba, illetve annak földjeire mentek dolgozni annak következtében, hogy a megbízott toborzó ügynök a szász-kúti gyárból oda pártolt át, és vitte oda jól bevált háromszéki munkásait is. Az első világháború kitöréséig, bár évente változó létszámban, a lemhényi és kézdialmási napszámosok az 1894-ben kialakult modell szerint utaztak ki Mărășeștire.⁸ Rosenberger Cristian haszonbérlo megbízottja, bizonyos Bogza Konstantin 1893-ban feladatúl kapta, hogy Felső-Háromszéken toborozzon munkásokat egy fântăneli (Prahova megye) birtokra. Tavasz folyamán az ügynök első lépésként szerződést kötött nyujtodi, esztelnei, kézdiszentléleki és gelencei napszámosokkal, akiknek előleget is adott és rájuk bízta, hogy az útleveleket beszerezzék. Az okmányok kiállítása késlekedett, aminek következményeként a munkásbrigád demoralizálódott és szétszéledt és más helyen kerestek munkát. A toborzó ekkor feljelentette az alispánnál az értintett községek előljáróságait hanyag ügyintézés vádjával és karhatalom támogatását sürgette, hogy munkásait összegyűjtsék, az országhatáron kikísérjék, amire nemzetközi egyezmény hiányában nem került sor.⁹ A jelenség éveken keresztül megismétlődött, 1900-ban maga a haszonbérlo is közbelépett és a bukaresti osztrák–magyar főkonzulátuson sürgette az okmányok kiállítását munkásai számára.¹⁰

Jelentős számban fordultak még elő olyan béresek, szolgák, akik nem csak szezonálisan, hosszabb időre, akár évekre szegődtek el családotól. Jellemző volt néhány, főként felső-háromszéki településre, hogy ezekből meglehetősen jól szituált gazda saját igavonó állataikkal, mezőgazdasági eszközeikkel és kocsisaikkal, béreseikkel szervezeten, évente utazott ki az őszi szántásokban részt venni. A székely munkáskéz sikeressége egy erősen agrárius beállítottságú szakvélemény¹¹ szerint a következő volt: „Tekintélyes romániai gazdák nyilatkozata szerint egy magyar férfi munkája ér annyit, mit két bolgáré, vagy 2 1/2 románé, és egy magyar női személy munkája bőven felér egy román férfiével. Tehát az értékének viszonya 4:10 és 5:10. Míg egy-egy cséplőgép kiszolgálásához alkalmaznak 38-40 bolgárt, vagy 56-60 oláht, vagy 70-80 cigányt, addig ugyanazon munkát 30 székely végzi. Négyes fogatnál 2 oláh béres van alkalmazva, addig egy magyar béres maga elhajtja 4 ökrét.” (Egán 1886: 67).

Iparos közegben is meglehetősen népszerű volt a romániai munkavállalás, ám az okok, amelyek vándorlásra készítették a kézművest, jóval heterogénebbek. Az 1872-es magyarországi ipartörvény megjelenése előtt a céhek éberrel vigyáztak arra, hogy különböző iparágak művelőinek száma ne haladja meg azt a mértéket, hogy azzal egymás

⁷ KML. Fond 9. állag 34. 1896/ VII. oszt./ 53 cs.

⁸ KML. Fond 9. állag 34. 1913/ 8370 asz.

⁹ KML. Fond 9. állag 34. 1898/ IX. oszt./ 475 cs.

¹⁰ KML. Fond 9. állag 34. 1900/ XXI. oszt./ 171 cs.

¹¹ Egán Ede szakmai–politikai orientációjáról lásd Balaton Petra: *A székely akció története. I. Források/ 1. Munkaprogram és kirendeltségi jelentések.* Cartofil, Budapest, 2004, 34–37.

megélhetését veszélyeztessék. Ilyen körülmények között a mesterétől felszabaduló legény inkább keresett munkát magának a szomszédos országban, ahol a mesterség gyakorlása nem volt túl szigorú szabályokhoz kötve, a felvevőpiac pedig kimeríthetetlennek látszott. A bőrfeldolgozásban érdekelt iparosok (vargák, tímárok), akik ugyan magyarországi piacra termeltek, sok esetben azért telepítették ki az országból műhelyeiket, mert a nyersanyagot Romániából szereztek be, ám az ott gyakran kitört keleti marhavész járvány miatt a magyar hatóságok kénytelenek voltak lezárni a határt az élő állatok és nyersbőrök importja előtt, viszont a kipreparált bőrök akadálytalanul áramolhattak be.¹² Az Osztrák–Magyar Monarchia és Románia között lezajlott vámháború (1886–1893) egy valószínűségi exodust váltott ki az iparos körökben. A székelyföldi városok kézműipari egységei majdnem kizárólag csak a román piacon voltak versenyképesek, ám a bevezetett prohibítív vámok miatt már képtelenek voltak árukivitelre, ezért műhelyeiket telepítették ki, szakmai tudásukat exportálták.¹³

Úgy az iparosok, mint az agrármunkásság a maguk módján láncszerű migrációt indítottak el. Ugyanis a szezonálisan vándoroló napszámosok közül sokan egy következő útjuk során magukkal vitték szomszédjukat, falubélijüket, aminek eredménye, hogy az így létrejövő csoportok létszáma egyre gyarapodott, igen gyakran azonosítatók be 20–50 fős csoportokat az útlevélkérelmezéseknél. Az iparos mesterek, ha teheték, magukkal vitték családtagjaikat, segédeiket, tanoncaikat, illetve az egyéb nem szakmai kiegészítő személyzetet (kocsis, szolga), és mindezek családrait, mivel nem szívesen alkalmazták a letelepedési helyükről munkásokat, az általuk alapított kis kolóniák minimálisra csökkentették az érintkezési felületet a helyi lakossággal, a velük való találkozási hely vásárra összpontosult, gyakorlatilag a környezetüktől elzártan működtek.¹⁴

A migrációnak egy másik csatornája – a zöldhatáron való átkelés és az illetéktelen útlevélhasználat – olyan gyakorlat volt, amely által, szabályoshoz hasonlóan, nagyszámú személyforgalom bonyolódott le. A leggyakoribb útlevélrendőri eset Háromszék vármegyében az útlevél nélkül történt határátlépés volt. Ezek felderítése meglehetősen komoly akadályokba ütközött és igencsak véletlenszerű volt. A Kárpát-kanyarnak ezen a szakaszán a hegygerinceket, ahol a határvonal is végighúzódott, túlevelű erdők borították, azonban az alacsonyabb részekben, ahol a rendszeres járőrözési útvonalak helyezkedtek el, jórészt lombhullató növényzettel voltak körülvéve, amelynek takarása a nyári hónapokban megfelelő rejtékhelyet biztosított a szökésben lévőknek. Aki helyismerettel és a

¹² KML Fond 20 (Kézdivásárhely város iratai), állag 7 (közigazgatási iratok). 1879/ 66 ikt.

¹³ A román protekcionista gazdaságpolitikát felvállalt liberális körökben már az 1860-as évek végén megfogalmazódott, hogy a román ipar megteremtéséhez szükség van az erdélyi kézműiparosok szakértelmére. Az egyik legjelentősebb doktriner, P. S. Aurelian többször kifejtette, hogy különböző kedvezményekkel elő kell segíteni a Romániába való nagyszámú áttelepedést. A vámháború egyik rejtett céljának ez tekinthető, amint azt felismerte a Romániával folytatott kereskedelem kérdésének kiváló szakértője, Szerényi József és Sepsiszentgyörgy város parlamenti képviselője, Beksics Gusztáv.

¹⁴ Lásd Nagy Botond: Megélhetési taktikák válság idején: kézdivásárhelyi csizmadia- és cipésmesterek az osztrák-magyar-román vámháború körülményei között. In: *Acta Siculica*. A Székely Nemzeti Múzeum Évkönyve. 2010. 417–443.

járórözes időpontjáról megfelelő információkkal rendelkezett, annak nem okozhatott különösebb akadályt az átjutás. Több esetben előfordult, hogy a szökés csoportosan történt, a kimutatások pedig útlevél nélküli egyének zugban való csempészete miatt regisztráltak előállított egyéneket, így világos, hogy a vezetőknek mindezek a tapasztalatok és információk a birtokukban voltak. Számos olyan vallomást rögzítettek a közigazgatási szervek, amely ezt igazolja. *A fennebb írt napon megelőzőleg ifj. Kovács Mátyás ötöt megpofozta s annak következtében este, mintegy 9 órakor elindultam és társam is, Balázs Mihály velem jött, mert a tanító ötöt is megszidta. Elmentünk Oroszfaluba, ott megháltunk és Tuzson Györgyné bennünket egy szekérral utolért Nyujtód és Lemhény között, szekérral felvett, Sósmezőre bévitt. Ott egy oláh embert keresett akiben münköt azon éjjel az erdőn keresztül vezetett a vámnál Moldvába. Mi ott tovább utaztunk és elérkeztünk Herzsáig, ahol utolért Tuzson Györgyné. Felültetett a szekérral, elvitt Tîrgu Aknára. Akkor Tuzson György Kézdivásárhelytt bé volt zárva a börtönbe s ottlétünk után egy hónap múlva jött haza. Ezen állásba folytonosan ott voltunk, míg most múlt péntek előtt egy héttel egy kicsi négyeszetű levelet mutatott nekünk Tuzson György, azt mondta: <ne, titeket keresnek>. Azzal szekérral tett bennünköt, elhozott a Sósmezői vámgig s ott oláh földön letett s visszament. Mű pedig megkerestük az erdőben az utat, a hol bévített, s ott visszajöttünk a vámhivatalt megkerülve*.¹⁵ A felderített esetek tehát semmiképpen nem azonosak a ténylegesen előfordultakkal. A szabálytalan határátlépés sikerét vagy sikertelenségét befolyásoló tényező az elkövető felkészültsége vagy a rendvédelmi szervek ébersége volt, de nem elhanyagolható tényező a véletlen sem.

A felderített esetek száma mégis – bár nem a legmegbízhatóbb formában – mutatja a tényleges szabálytalan határforgalom volumenét, ugyanis a rendvédelmi szervek eléggé rugalmasan reagáltak a szökéseket befolyásoló környezeti tényezők változásaira. A nyári hónapokban, amikor a természeti adottságok kedveztek a szabálytalan határátlépésnek, a határszéli pénzügyőri szakaszok és csendőrőrsök jobban összehangolták az őrzőtevékenységeket, illetve átcsoportosították az állományukat oda, ahol elharapódzóban voltak a szabálytalan cselekedetek. A határ közvetlen közelében élők nagy számban való részvétele a szökésekben minden esetben kimutatható, sőt olyan év is volt, mint az 1881-es, amikor nem határszéli járásból származót, senkit nem vettek őrizetbe.¹⁶ Kishatárforgalmi úti okmányokra a közvetlenül az országhatár mellett elhelyezkedő községek lakói voltak jogosultak, amelyek számukra illetékmentesen, helyben voltak rendelkezésükre bocsájtván. Kiállításuk általában gördülékenyen ment, a községi előljáróság az esetek többségében személyesen ismerte a kérelmezőket, a kérvény elbírálása és az okmány kiállítása rövid idő alatt megtörténhetett. Ennek ellenére az előállított személyek többsége ezekből a községek közül származott, vagyis jogosultak voltak a kedvezményes úti okmányokra. Ezen belül kiemelkedő azoknak a községeknek a száma, amelyek a határt átszelő út mentén helyezkedtek el, és azoké, amelyekből a határ túloldalára könnyebb terepviszonyok között

¹⁵ KML. Fond 20. állag 7. 1889/ 2569 asz.

¹⁶ KML. Fond 9. állag 2. (főispáni iratok) 3. cs. [1. köt.], 78 l.

lehetett átjutni. Egy másik, széles körben elterjedt eljárás az illetéktelen útlevélhasználat volt. Ennek indítéka azonos lehetett az előbb leírtéval, a kivitelezése pedig igen széles spektrumot mutat. A sósmezői vesztegzár igazgatója azt jelentette 1884-ben, hogy *az utóbbi időben nagyon lábra kezd kapni az a szokás, hogy oly egyének, kik egy útlevélben útítársul bírva vannak, az útlevéltulajdonos nélkül akarnak külföldre, nevezetesen Romániába menni.*¹⁷ Ezen kívül a kimutatások *idegen útlevél használata; útlevél hamisítás; útlevélbe beírt útítárs helyett más személy a valóságban, felesége helyett leányát csempészte* stb. eseteket regisztráltak, vagy *lejárt útlevél, útlevél tulajdonos nélkül jelentkezett, határszéli kerülethez nem tartozó községi és határszéli igazolvánnyal jelentkezett* eseteit.¹⁸

A szabálytalan határátkelésben résztvevők foglalkozás szerinti csoportosítása képet adhat az utazás céljáról is (9–10. sz. diagramok). A legnagyobb hányadát a napszamosok teszik ki, akiknek az utazás legfőbb célja a munkakeresés, kisebb mértékben az árucsempészetben való részvétel volt. Ugyancsak ez lehetett a célja a szolgák csoportjának is, akiket csak az különbözteti meg a napszamosoktól, hogy nemcsak szezonálisan, hanem hosszabb időre is elszegődtek bérmunkára. Iparossegédek és tanoncok azért folyamodtak gyakran ehhez a megoldáshoz, mert az illetőségi helyük nem volt azonos a tartózkodási helyükkel, ahol az ipart gyakorolták, ezért az úti okmány megszerzése többletutazást követelt meg, esetleg megbízásból vett részt árucsempészetben. Ezek és az őrizetbe vettek életkora mind azt mutatják, hogy elsősorban az aktív, munkaképes lakosság lépte át leggyakrabban a határt feltehetően munkakeresés céljával. A fuvarosok és kocsisok úti okmányai rendszerint a szabályoknak megfeleltek, mégis jelentős a számuk a szabálytalanul határt átlépők között. Amiben vétkesnek találtak, az elsősorban az árucsempészet volt, de különböző formában az embercsempészetben is élen jártak.

Az 1885-ös és 1887-es szabálytalan határátlépések havonkénti megoszlása pedig a fenti állítással valamelyest ellenkezve azt mutatja, hogy ezek száma az aratás és a betakarítás körüli időintervallumokban növekvőben volt. (11. sz. diagram) A két régió (a Kárpát kanyar belseje és Havasalföld) közötti klimatikus különbségek lehetővé tették, hogy átlagosan két hét eltérés lehessen az aratás, a betakarítási- és egyéb mezei munkálatok között. A migráció pedig azt mutatja, hogy a napszamosok igyekeztek mindkét helyen hasznossá tenni magukat. A július hónapnál látható nagyfokú csökkenés pedig azt jelzi, hogy a Kárpátoktól délre ez a hónap volt az aratás főszezonja, ez az időszak kötötte le leginkább a mezei munkákból élőket.

Különböző okai lehettek a szökés alternatívájának, ezek közül a leggyakoribb az, amikor a községi elöljáróság nem terjesztette fel az útlevélkérelmet adóelmaradás miatt vagy mert a kérelmező korábbi útja során késve, úti okmánya érvényességének lejártá után tért haza. Vándorcigányok kizárólag a *zöldhatárt* vették igénybe, szabályos útlevelet kiállítani

¹⁷ KML. Fond 9. állag 2. 3. cs. [1. köt.], 239 l.

¹⁸ 1890-re vonatkozó útlevélrendőri és állategészségügyi kihágási adatok: KML. Fond 9. állag 2. 28. cs. 377–378 l.

számukra igen problémásnak bizonyult, mivel ehhez illetőségi helyüket meghatározni gyakorlatilag lehetetlen volt.

Női munkaerő migrációjának kérdése külön vizsgálatot érdemel. A magyar képviselőház 1867. november 13-án tartott ülésén Jókai Mór ismertette a konstantinápolyi magyar közösség feliratát és interpellálta Andrassy Gyula miniszterelnököt, hogy a magyar kormánynak van-e tudomása a Török birodalom felé irányuló leánykereskedelemnek, amelynek szenvedő alanyai nagy számban magyarországiak, és amelynek a megakadályozására az osztrák diplomáciai ügynökség nem tett semmit. A képviselők általános megilletődöttsége közepette Wenckheim Béla belügyminiszter kijelentette, hogy addig elé csak alexandriai és kairói estekről tudott a kormány, aminek orvoslása érdekében már intézkedtek, és hasonló intézkedést ígért az ismertetett problémára.¹⁹ Következő év júliusában Csiky Sándor képviselő ismertette a Házzal, hogy a felirat egyik aláírója, bizonyos Szatmári Nagy Sándorné asszony időközben három megbetegedett székely leányt utaztatott Konstantinápolyból Pestre gyógyíttatni, és újabb kérvényt intézett a törvényhozáshoz, erélyes fellépést sürgetve, mert a helyzet azóta mit sem változott, és Erdélyből százezrekre özönlének a fiatal leányok.²⁰ Wenckheim Béla, miután a bemutatott újabb fejlemények a belügyminisztérium hatáskörét érintették, a kabinet passzivitásának vádját cáfolandó közölte, hogy ez ügyben a Külügyminisztériumot kereste meg, hathatós védelmet követelve a magyar alattvalók részére. További lépésként felszólította az útlevélek kiállításában illetékes erdélyi királyi biztost²¹ és a határrendvédelmi szerveket a személyforgalom szigorúbb ellenőrzésére, hogy fiatal nők és leányok csak a szülők vagy a gyám beleegyezésével utazhassanak. A gyors fordulat látványos eredményeinek elmaradását magyarázandó és főként az osztrák diplomáciai képviselőt tehetetlenségét támadó hangokra reagálva kijelentette, hogy *gyökeresen ezen bajon segíteni egyelőre alig lehet, minthogy annak oka a Dunai fejedelemségekben rejlik.*²²

A belügyminisztérium útlevélrendőri tiltó intézkedése²³ azonnal érezte hatását a személyforgalomban és új irányt szabott a teljes dualista korszak határforgalmának. A rendelet 1904-ig érvényben maradt, esetenként a Belügyminisztérium figyelmeztette az erdélyi vármegyéket annak szigorú betartására, és egyben a probléma tényállásáról is tudósított, amint 1902-ben tette: *Tekintetes Uraságod előtt is tudva lesz, hogy Romániában a prostituált nők nagy része magyarországi. Hogy ezen sajnálatos körülmény mennyire árt a romániaiak előtt a magyarság jó hírnevének és mennyire süllyeszti a Romániában künnlakó magyarok erkölcsi tekintélyét, fölösleges bővebben bizonyítani.*

¹⁹ Az 1865 dec. 10-dikére hirdetett Országgyűlés Nyomtatványai Képviselőház Napló. (a továbbiakban: KN) V. kötet. CLXXIV. országos ülés. 1867. november 13. 207.

²⁰ KN, VIII. köt. CCLVII. országos ülés. 1868. július 8. 339.

²¹ Az Erdélyi Királyi biztos (Péchy Manó) egy éves úti okmányok kiállításának hatásköre 1872. október 1-i hatállyal szűnt meg és került át a Magyar Királyihoz [KML. Fond 8. (Háromszék iratai) állag 8. (közigazgatási iratok 1849–1876) 11. köt. (1872. iktatókönyv) 6089 ikt.], közvetlenül az állásából felmentése előtt [KML. Fond 8. állag 8. 11. köt. 6106 ikt.].

²² KN, IX. köt. CCLXIX. országos ülés. 1868. július 24. 230.

²³ KML. Fond 8. állag 8. köt. (1869. iktatókönyv) 5405 ikt.; *Rendeletek Tára*. 1869. 812. 3390. B.M. rendelet.

Ha nincsen is módunkban ezen szégyenletes állapotot gyökeresen orvosolni, mégis mindent el kell követnünk, hogy azon tőlünk telhetőleg enyhítsünk az által, hogy a magyarországi, különösen pedig a székely leányoknak Romániába csempészését megakadályozzuk.²⁴ Az 1903-as útlevéltörvény²⁵ a vármegyék hatáskörébe utalta az úti okmányok kiállítását és meghagyta a korlátozó intézkedést, a jelenség vajmi keveset csillapodott, ahogy Pietsch Sándor a brassói m. kir. határszéli rendőrkapitányság részéről beszámolt 1906 márciusában: A predeáli és verestoronyi kirendeltségek vezetőitől, valamint az útlevélvizsgálattal megbízott mellékvámhivataloktól értesültem, hogy még mindig igen nagy száma azon korú nőszemélyeknek, kik szülőikkel mennek ki Romániába, szüloik azonban nyomban visszatérnek egyedül, s kk leányaikat Romániában hagyják hátra. Habár kétségtelen, hogy igen gyakran tisztességes foglalkozásban cseléd, vagy napszámós minőségben maradnak vissza az ilyen kk nőszemélyek, tekintettel azonban arra, hogy viszont igen gyakoriak azon esetek is, hogy rövid idő alatt bordélyházakba, kerítők kezébe kerülnek, ennek megakadályozása céljából szükségesnek találom, hogy a kiskorú nőszemélyek útleveleinek és úti igazolványainak kiállításánál a legszigorúbb eljárást alkalmazzák.²⁶ A Székely Társaságok Szövetségének²⁷ 1910. augusztus 23-án, Gyergyószentmiklóson megrendezett ötödik közgyűlésén határoztak a hatóságok figyelmének a jelenségre való felhívására: Sajnálatos szomorú tény, hogy Romániába, s a vele szomszédos keleti tartományokba feltűnő sok székelyleány vándorol ki, a legtöbbször olyan körülmények közt, hogy hová távozásukról sem a szülőknél, sem a hatóságoknak nincsen tudomása. Az ilyenek rendszerint lelkiismeretlen lélekuffárok karmaiba kerülnek, s a prostitúció áldozatai lesznek úgyannyira, hogy amikor ifjúságuk és egészségük elvesztése után szabaddá tételnek, már teljesen alkalmatlanok női s anyai hivatásuk betöltésére.²⁸ Az úti okmányok kiadásában illetékes minisztérium, a regionális határrendvédelmi szerv és a székelység erkölcsi felemelkedését célul kitűző civil szféra a 20. század elején, nyilvánvaló okok miatt, különböző szempontok szerint szemlélte és értékelt a jelenséget. Ami azonban lényeges, hogy a kezdeti, 1868-ban megfogalmazott két alternatíva közül az azonnali eredményt sürgető elképzelés alulmaradt és az akkori

²⁴ KML. Fond 9. állag 34. 1902/ XXI. oszt./ 126 cs.

²⁵ 1903 évi VI.tc; *Belügyi Közlöny*, 1904. 34. sz. 345/368. Belügyminisztérium 70 000/ 1904 sz. végrehajtási utasítása

²⁶ KML. Fond 9. állag 34. 1906/ 2712 asz.

²⁷ A székelyföldi értelmiségi kezdeményezésre 1901-től kezdődően létrejött, laza sejtyszerű struktúrával és heterogén tagsággal rendelkező civil egyesületek konglomerátuma, a *Székely Társaságok* elsősorban társadalmi integráló szerepet vállaltak magukra. Több foglalkozási/társadalmi kategóriát magukba foglaltak, azzal a szándékkal, hogy a székelység szava egységesen szóljon a központi kormányzatnál, amikor Székelyföld gazdasági felzárkóztatása érdekében emelnek szót. A korábbi évtizedek tapasztalatain okulva – amikor az állami támogatásokat különböző kategóriák különbözőképpen értelmezték: iparostanonc-képzés és a háziipar-fejlesztés a kézműiparosok körében váltott ki nemtetszést; agrárius és merkantilisták ellenkező álláspontja a Romániával kötendő egyezmény tárgyalásainak konzultációján; középirtokosok ellenkezése a napszámósok és kigazdák egyoldalú támogatásán stb. – a rászorultság alapú segélyezési gyakorlat, mint társadalmi széthúzást eredményező elvetették. (Vö. Balaton 2010 I–II.)

²⁸ KML. Fond 9. állag 34. 1911/ 5404 asz.

belügyminiszter jóslata igazolódott be. A keletre tartó leánycsempészet nem szűnt meg, csupán a transzkontinentális áramlási útvonalak változtak időközben: a közel keletre és Indiába irányuló szállítmányok – a központi kormányzat megítélése szerint – tranzitja már nem Szerbián és Románián keresztül történt, hanem a nyugati (olasz és német) kikötőkön keresztül.²⁹

A kérdés megközelítésénél abból kell kiindulni, hogy az Erdélyből származó leánygyermek és fiatalok román fejedelemségek béli munkavállalási területe elsősorban nem a bordélyházakra terjedt ki. Elterjedt szokás volt a Székelyföldön, hogy a hajadonok, férjhezmenetel előtt a stafírungra valót maguk szerezzék meg, szolgálónak állva. Különböző házi munkákra, szakácsnak, varrónőnek, szobalánynak, szolgálónak szegődtek el, a feltörekvő román városi polgárság pedig igen nagyra értékelte szolgálataikat. Az útlevel kiadási gyakorlatban azonban nem teremtődött meg a lehetősége, hogy a tisztességes egzisztenciát kereső vagy már évek óta megbízható háznál szolgáló hajadonok úti okmányt szerezhessen és törvényes keretek között utazhasson. Háromszéken az útlevelkiadás korlátozására – amihez még egy jelentős mértékű hivatalnoki önkényeskedés is hozzájárult, főként a legalsóbb szinten, az útlevelajánlatok felterjesztését végző jegyzők, körjegyzők részéről – válaszként azonnal jelentkezett a zöldhatár nagy számban történő átlépése. A kezdeti években, elsősorban kisebb, 3-5 főből álló csoportok próbálkoztak egyénileg, külső segítség igénybevétele nélkül átjutni a határon. A tapasztalat hiánya miatt ezek a csoportok elég gyakran buktak le, majdnem havonta vettek őrizetbe a rendvédelmi szervek ilyen kisebb csoportokat, amelyek tagjai falubéliek vagy szomszéd falvak hasonló korosztálybeli lányából verbuválódtak, és általában többségben voltak azok, akik munkaadó gazdáikhoz tértek vissza, de mindig akadt köztük újonc.³⁰ Szórványosan előfordulnak olyan esetek is, amikor szülő szöktette ki az országból kiskorú leánygyermekét,³¹ és egyre inkább elterjedni látszik az a jelenség, hogy fuvaros vitt szekerén vagy helyismerettel rendelkező embercsempész vezetett olyan fiatal leányokat, akiknek a hatóság megtagadta az okmány kiadását.³²

Háromszéken, az 1880-as évektől kezdődően, a határt illegálisan átlépni szándékozók között folyamatosan, kimagaslóan magas számban fordultak elő kiskorú, illetve fiatal leányok. Leggyakoribb eset az volt, amikor az útlevel tulajdonosa az okmányba útitársként bement családtagja helyett idegen személlyel próbált átkelni a határon. Ezek elkövetői elsősorban kocsisok, fuvarosok voltak, akik évente többször átlépték a határt és általában ezek úti okmányaiban több útitárs is szerepelt, ami azt jelentette, hogy évente több személyt is fuvarozhattak oda-vissza. Mivel az úti okmányokban kilépéskor a hatóságok nem tettek megjegyzést, hogy mennyien utaztak, visszatéréskor nem kellett elszámolni

²⁹ KML. Fond 9. állag 34. 1886/ IX. oszt./ 41 cs.

³⁰ KML. Fond 8. állag 8. 9. köt. (1870. iktatókönyv) 2782, 2839, 3167, 4299, 4749 ikt.; 11. köt. (1872. iktatókönyv) 1541, 1871, 2859, 3569, 3569, 4098, 4205, 4543, 4545, 4546, 4990, 6118 ikt.

³¹ KML. Fond 8. állag 8. 10. köt. (1871. iktatókönyv) 456 ikt.

³² KML. Fond 8. állag 8. 11. köt. 5856 ikt.; 12. köt. (1873. iktatókönyv) 364, 1072, 2862, 4116, 6010, 6343 ikt.

az esetleges hiánnyal, tehát ez nem jelentett lebukási tényezőt. A határátkelőknél hosszú éveken keresztül szolgálatot teljesítő személyzet azonban közelebről megismerhette a gyakran utazókat, ezért az útítársak gyakori váltakozása valós lebukási kockázatot jelentett. Az ezzel a módszerrel átcsempészett személyek, hogy sikeres legyen a próbálkozás, be kellett tanulják az úti okmányban szereplő útítárs adatait, illetve az ott megadott személyleírásba is többi-kevésbé illeszkedniük kellett. A hatósági keresztkérdésekre adott válaszok igen gyakran lebukáshoz vezettek. A zöldhatáron való átkelésben is a fogatosok és szekeresek jeleskedtek, gyakran tartóztattak fel a rendvédelmi szervek több fiatal leányt szállító szekeret. Amint az útlevérendőri kihágások éves adataiból kiderül, az illegálisan határt átlépni szándékozók között nagyobb arányban szerepelnek a nők, mint az úti okmányért folyamodók között. Ám ennél is nagyobb figyelmet érdemel az a jelenség, hogy a nők aránya a 10–19 éves korcsoportban nemcsak a szabályosan utazókét múlja fölül, hanem többszöröse a férfiakénak a szabálytalankodók között is (12–15. sz. diagramok).

A fentieket összegezve nem véletlen, hogy a kormányzat éppen Sepsiszentgyörgyön kezdeményezte és hozta létre M. Kir Dohánygyárat, illetve támogatta Első Székely Szövőgyár RT működését. Mindkét létesítmény zömében női munkaerőt foglalkoztatott, ami megfelelt a központi nagypolitika elképzelésének, hogy női nem migrációját minimálisra csökkentse, illetve a kis- és fiatalkorúakét teljességgel felszámolja.

Érkezők

Tömeges munkaerő-beáramlás Háromszékre az 1890-es években jelentkezett, amit az intenzív mezőgazdaság, az erdőkitermelések és a bányászat fellendülése gerjesztett, korábban epizódyszerűen a vasútépítés, majd a megyeszékhelyi középítkezések is hozzájárultak a jelenséghez.

A háromszéki agrárszférában legelőször az 1880–1890-es évek fordulóján jelentkezett a munkaerő szezonális vándorlása miatt kialakult napszámber növekedés³³ és az esőzések folytán feltorlódomt mezei munka, és az ezzel járó átmeneti munkaerőhiány.³⁴ Válaszként több háromszéki nagybirtokos 1894-ben már a felvidéki Nyitra megyéből százas nagyságrendekben szerződtettek hosszútávra mezei munkásokat,³⁵ ezt a gyakorlatot pedig a következő években állandósították.³⁶ A kérdés rövidesen a helyi politikai ütközetek egyik tárgyává vált. Szentiványi Miklós alispán az 1901-es évről szerkesztett jelentésében közölte a vármegye közgyűlésével, hogy munkások tömegesen mentek ki répát szedni a

³³ KML. Fond 9. állag 34. 1888/ II. oszt./ 39 cs.

³⁴ KML. Fond 9. állag 34. 1890/ I. oszt./ 6 cs.

³⁵ KML. Fond 9. állag 34. 1894/ XXI. oszt./ 166 cs.

³⁶ KML. Fond 9. állag 34. 1900/ V. oszt./ 25 cs. A jelenség Bözödi György nagyhatású szociográfiai munkájának köszönhetően vált közismertté, itt határozottan elítélő hangnemben írt a munkáltatókról, ezek motivációját meglehetősen egyoldalúan ismertette. Lásd. Bözödi György: *Székely bánja*. Magvető Kiadó, Budapest, 1985, 165–174.

szomszéd romániai cukorgyárakba, és egyúttal 300-400 felső magyarországi tót állandó mezőgazdasági munkás volt alkalmazva a törvényhatóság területén.³⁷ A felvidéki munkások miatt Dr. Ferenczy Géza, a háromszéki Függetlenségi és 48-as Párt vezéralakja interpellálta az alispánt: *megyénkben a jelentés szerint 300-400 tót munkás nyert állandó alkalmazást. Mi az oka annak, hogy megyénk fia kenyérért Romániába kénytelenek menni s a mi megyénkben idegen munkások alkalmaztatnak? Nem volt rá mód lehető, hogy a munkásszükséglet megyénkben kiegyenlíthető legyen? Hisz a munkakereset hiányáról panaszodik mindenki s mégis ez az eredmény? Kérdem az alispán úrtól.*³⁸ Szentiványi alispán a hosszú távú, szerződéses foglalkoztatás széleskörű elutasításával magyarázta az állapot okát.³⁹ Véleményét a későbbiekben is többször megismételte, kiegészítve azzal, hogy a munkaerőhiánynak az okai a faipari vállalatok elszívó ereje és az, hogy *népünk még eddig nem mutat nagy hajlandóságot arra, hogy munkásszerződés mellett hosszabb időre lekösse.*⁴⁰ A felvidéki agrármunkások háromszéki jelenléte összességében alig egy évtizedet ölelt fel. 1902-ben falragaszok büszkén hirdették és a vármegye főispánja, valamint közgyűlése egyöntetűen hazafias cselekedetnek értékelte, hogy Háromszék egyik legnagyobb birtokosa, gróf Mikes Ármin felhagyott a tót mezei munkások alkalmazásával és elhatározta, hogy az elkövetkezendőkben székelyeket kíván alkalmazni szerződéssel, hosszú távra.⁴¹

1900-ban Háromszéken munkáslakás-telepek voltak a bükszádi Farkas-féle fűrésztelepen, az *Erdélyi Erdőipar RT* Kommandó, Gyulafalva, Musa telepein, a gróf Mikes-féle gelencei és Bogdán-féle zabolai fűrésztelepeken. Az *Erdélyi Erdőipar RT* külön teleporvost tartott, iskolát építtetett és tanítót maga fizetett, imaházában felváltva istentiszteletet tartottak különböző felekezetek lelkészei, akiket a vállalat egyéni szerződés alapján díjazott. Az *Erdővidéki Barnaszénbánya RT* köpeci telepén munkáslakások kiépítésén munkálkodott, a bányamunkások nagy zöme azonban a közel levő Köpec községben lakott.⁴² Mindezek a létesítmények nem helyi munkások jelenlétét feltételezik. A faipari munkások jelenlétét a vármegye gazdasági előadója, a megye közgyűlésének benyújtott jelentéseiben az alispán és a szaktárcákhoz felterjesztett jelentéseiben a főispán évről-évre teljesen azonos módon indokolta: *idegen más megyékből való munkások a fűrésztelepeken nyertek alkalmazást, mint gyakorlott szakmunkások, ezen körülmény a helybeli munkások foglalkozását nem befolyásolta, minthogy a helybeliek tapasztalat szerint állandó foglalkozásra nem kötik le magukat.*⁴³

³⁷ KML. Fond 9. állag 1. köt. 97. 61. lap. 1902/ 06/ 11/ 83 np.; *Jelentése Szentiványi Miklós királyi tanácsos, Háromszék vármegye alispánjának a vármegye 1901. évi közigazgatási állapotáról.* Kézdivásárhely, 1902.

³⁸ KML. Fond 9. állag 34. 1902/ II. oszt./ 50 cs.

³⁹ KML. Fond 9. állag 1. köt. 98. 24. lap. 1902/ 10/ 15/ 357 np.

⁴⁰ KML. Fond 9. állag 1. köt. 105. 24. lap. 1904/ 07/ 6/ 236 np.; *Jelentése Szentiványi Miklós királyi tanácsos, Háromszék vármegye alispánjának a vármegye 1903. évi közigazgatási állapotáról.* Kézdivásárhely, 1904.

⁴¹ KML. Fond 9. állag 34. 1903/ 2470 asz.

⁴² KML. Fond 9. állag 34. 1900/ II. oszt./ 146 cs.

⁴³ KML. Fond 9. állag 34. 1902/ II. oszt./142 cs.; 1903/ 4238 asz.

Az Erdélyi Erdőipar RT a megyében megjelenésének pillanatától kezdődően, nem-egyszer tökérejevel visszaélve monopolhelyzetre törekedett, meglehetősen öntörvényű üzemszervezéssel befolyásolni törekedett az erdők felvásárlási árát, kitermelési és szállítási költségeket. A magyar–román határfelmérés során számos háromszéki községnek jelentős (községi és közbirtokossági tulajdonlású) erdőterületei a határon kívül rekedtek, amelyet ez a cég igyekezett felvásárolni és kitermelni. 1895-ben a vármegye iparfejlesztő bizottsága jelezte a vármegyei közgyűlésnek, hogy a vállalat a kiépített erdeivasút-hálózatán vámmentesen hozza be a romániai részekben kitermelt famennyiségeket, amellyel a helyi árakat lenyomja és az érdekelt községek ellen cselekszik. Az állandó választmány cáfolta ugyan ezeket az állításokat,⁴⁴ azonban a piaci helyzettel való visszaélés ténye megállapítható. Ugyanígyen eljárással a cég a fakitermelésben gyakorlott máramarosi munkaerőt áramoltatta be Háromszékre. Az Erdővidéki Barnaszénbánya RT hasonlóképpen nagyra értékelte a gyakorlott földmunkásokat, a főként vasúti munkálatokkal Háromszékre került Szeged vidéki kubikusokat alkalmazott nagyobb számban a köpecsi telepen. 1908-ban 419 erdővidéki és 110 Szeged vidéki munkást foglalkoztatott.⁴⁵

A századforduló környékén a megyeszékhelyen megnövekedett főként középítkezések hatására két fontos kihívással kellett szembesülni a vármegye: egyrészt az kőműves és tapasztalt kiegészítő munkaerőhiányával, másrészt az építőanyagok hiányával. Az alföldről érkezett munkások szervezték a Sepsiszentgyörgyön lezajlott első sztrájkot, amiről Szentiványi alispán a következőképpen jelentett: *Az 1905 évi április hó 18-án kőműves munkássztrájk tört ki, mely a hónap végéig tartott. A sztrájkot az alföldről jött kőművesek kezdeményezték és szervezték és a munkaidőnek leszállítását (reggeli 6 órától esteli 6 óráig, közben 2 órai munkaszünettel) és az órabérek felemelését követelték. A munkaidő tényleg egy félórával leszállított, a bérösszegre vonatkozó követelés nem volt megokolt, mert a sztrájkolók tényleg magasabb béreket élveztek máris. A békéltető eljárás eszerint sikerre vezetett. A sztrájkvezető munkások időközben el is távoztak.*⁴⁶ Másrészt az építőanyagok hiányát pedig az elhibázott iparfejlesztés eredményezte, amelynek a stratégiáját korábban a vármegyei közgyűlése kezdeményezte és a központi kormányzat támogatásban részesítette. Jelesen a téglá- és cserépgyártás háziipari keretek közötti, hosszú távú művelését teremtették meg, olyan települések hagyományaira alapozva, mint Nagybacon vagy Bodok. A középítkezések fellendülésének hatására és a városok tűzvédelmi rendszabályainak eredményeként – amelyek kötelezővé tették a gyúlékony anyagok mellőzését – olyan kereslet lépett fel, amit a hagyományos termelési keretek már nem tudtak biztosítani. Így az építetők nagy része kénytelen volt magát Brassó vármegyéből téglá és cserépanyaggal ellátni, meglehetősen magas áron. Az épületasztalos munkák esetében is hasonló volt a helyzet, a fában gazdag Háromszéken alig lehetett fedezni

⁴⁴ KML. Fond 9. állag 1. köt. 75. 37–38. lap. 1895/ 10/ 12/ 476 np.

⁴⁵ KML. Fond 9. állag 1. köt. 130. 31. lap. 1909/ 07/ 15/ 318 np.; *Jelentése Dr. Király Aladár, Háromszék vármegye alispánjának a vármegye 1908. évi közigazgatási állapotáról.* Sepsiszentgyörgy, 1909.

⁴⁶ KML. Fond 9. állag 34. 1905/ 8703 asz.

a szükségletet, mert a nagy erdőkitermelő cégek majdnem kizárólag megyén kívüli megrendelőknek szállítottak.⁴⁷

Az 1907-es évre vonatkozóan Elekes Béla Főispán a következőket jelentette a kormánynak: *Az építőipar rohamosan hanyatlik, amelynek fő oka az, hogy az anyaggyárak és napszámberék fokozatosan emelkednek, miért is a vállalalkozási kedv annyira megcsappant, hogy az árlejtések nagyjából meddők maradnak. Az építési munkálatok – ily módon legnagyobb részt csak házi kezelésben hajthatók végre, idegen szakmesterekkel és idegen munkásokkal. Az ipari előhaladás és képzettség érdekében szaktanfolyamok felállítása volna szükséges. Az anyagárak emelkedésének meggátolása céljából pedig az építési anyagok részére szállítási kedvezmény lenne biztosítandó.*⁴⁸

A következő évben pedig a munkaerőhiány okát a kormány azon programjában látta, amit éppen a Romániába történő kivándorlás csillapítására hoztak létre: *végeredményben káros intézkedése, hogy székely ifjakat tömegesen szállíttat az ország különböző vidékeire tanoncnak, holott csak a fölösleg volna elszállítható, segéd munkások dolgában még jobban megnehezítette iparosaink helyzetét.*⁴⁹

Miért nem találkozott a kereslet a kínálattal?

Az ellentét feloldására és a kérdés megválaszolására kézenfekvő adatsorokat nyerünk a 15 napos úti igazolványok kvantitatív elemzéséből, ugyanis ezek egy jelentős részét olyan körülmények között kérelmezték a napszámosok, amikor főként az időjárás viszonyok miatt Háromszéken késett az aratás vagy az egyéb mezei munka, és a téltelenség (ezzel együtt a pénztelenség) elkerülése végett Romániában hasznosították munkaerejüket. A háromszéki gazdákra nézve ez jelentős hátrányt jelentett, ugyanis a sokszor nekik elígérkezett (szerződés kötés igen ritka jelenségnek számított) napszámosok a legnagyobb munkaidőben elérhetetlenek voltak. Ennek ellensúlyozására igyekeztek a gazdák a téli időszakban különböző kölcsönöket folyósítani a nélkülöző napszámosoknak, majd a tartozást a mezei munkákkal hajtották be rajtuk. Számos esetben a gazdák a hatóságok segítségét igényelték, hogy napszámosokat hazatoloncoltassanak azzal az indokkal, hogy azok a téli időszakban folyósított kölcsönök fejében nem tettek eleget kötelezettségeiknek. A fősolgabíróóságok és a csendőrség, annak ellenére, hogy a gazdák nem tudtak felmutatni erre vonatkozó írásos szerződést, ezeket a felkéréseket teljesítették. A romániai szezonális munkavállalásnak ez az egyik kiváltó oka, mert ily módon a napszámos nem érezte magát biztonságban az ilyenfajta zaklatásoktól a szomszédos Brassó vagy

⁴⁷ KML. Fond 9. állag 34. 1906/ 8708 asz.

⁴⁸ KML. Fond 9. állag 34. 1908/ 3462 asz.

⁴⁹ KML. Fond 9. állag 1. köt. 130. 10. lap. 1909/ 07/ 15/ 318 np.; *Jelentése Dr. Király Aladár, Háromszék vármegye alispánjának a vármegye 1908. évi közigazgatási állapotáról.* Sepsiszentgyörgy, 1909.

Nagy Küküllő vármegyékben⁵⁰ Ez a gyakorlat sok esetben a gazdák számára terhes volt, amit a vármegyei bürokrácia saját bőrén is megtapasztalhatott, ennek a tehernek a viselésében pedig az államban látott partnert, amikor a téli kereseti lehetőségként a háziipar terjesztését és gyárak létesítésének alternatíváját vázolta fel.⁵¹ 1893-ban a Vármegyei Gazdasági Bizottság kezdeményezésre a törvényhatóság szabályrendeletet fogadott el annak érdekében, hogy a napszámosok illetőségi községén kívüli munkavállalása esetén kötelesek legyenek az előljárástól engedélyt kérni, a munkaadókat pedig idegen munkavállaló felfogadása esetén hatósági bejelentésre kötelezni. A belügyi tárca nem véleményezte ezt pozitívan,⁵² három évvel később hasonszemű szabályrendelettel igyekeztek a romániai munkavállalást szigorítani, a belügyi tárca újfent kedvezőtlen hozzáállása miatt eredménytelenül.⁵³ Mindkét esetben sem a szakbizottságban nem fogalmazódott meg különvélemény, sem a közgyűlésben nem hangzott ellenvetés a birtokos osztály azon nyilvánvaló szándékával, hogy készenlétben tartsanak nagyszámú munkaerőt. Annak ellenére, hogy a szabálytervezet nem emelkedett jogerőre, a hatóságok de facto alkalmazták azt már a korábbiakban is, amire kizárólag a helyi földbirtokosokhoz nem köthető, nagyobb létszámú háromszéki munkásságot foglalkozató vállalkozók panaszai nyomán derül fény. 1888-ban az erdőkitermelésben érdekelt budapesti vállalkozó, Horn Dávid intézett kérést az alispánhoz, hogy Papolc községben, az erdei magánútjának kiépítésén dolgozó 1000 munkását mentse fel a községi előljárástól előtti megjelenés- és községi igazolvány kiváltásának kötelezettsége alól. A vállalkozó értetlenül állt az addig számára ismeretlen gyakorlat előtt, hogy a községi előljárástól és a csendőrség ezért a munkásokat vegzálták, és kijelentette, hogy méltánytalan munkásaival szemben 1-2 napszámot is kitevő összeget követelni. Úgy értékelte (helytelenül), hogy a rendelkezés a napszámosok távolabbi vidékekről való idevándorlásának meggátolására volt kitalálva, alkalmazásában pedig csak háromszéki, gyakran szomszéd községbeli napszámosok dolgoznak, huzamosan néhány napot nem meghaladó időszakokat.⁵⁴

Mindezek arra világítanak rá, hogy a Háromszék vármegye agrárszférájában lezajlott munkaerő ki-, illetve beáramlása egy igen markáns osztályellentétnek következményeként jelentkezett, relatíve nagy tömegek voltak a főszereplői, jellegében pedig évtizedes kifutású sztrájkra emlékeztet.

⁵⁰ KML. Fond 9. állag 34. 1890/ XVIII. oszt./ 111 cs.

⁵¹ KML. Fond 9. állag 34. 1884/ II. oszt./ 85 cs.

⁵² KML. Fond 9. állag 1. köt. 70. 33. lap. 1893/12/22/ 572 np.

⁵³ KML. Fond 9. állag 1. köt. 78. 65–66. lap. 1896/06/15/ 106 np.

⁵⁴ KML. Fond 9. állag 34. 1888/ XIV. oszt./ 127 cs

Irodalom

BALATON Petra

2010 A székely társadalom önszerveződése: a székely társaságok (Törekvések Székelyföld felzárkóztatására a XX. század elején). I–II. *Korunk* III. 21. (1) 78–85, (2) 71–78.

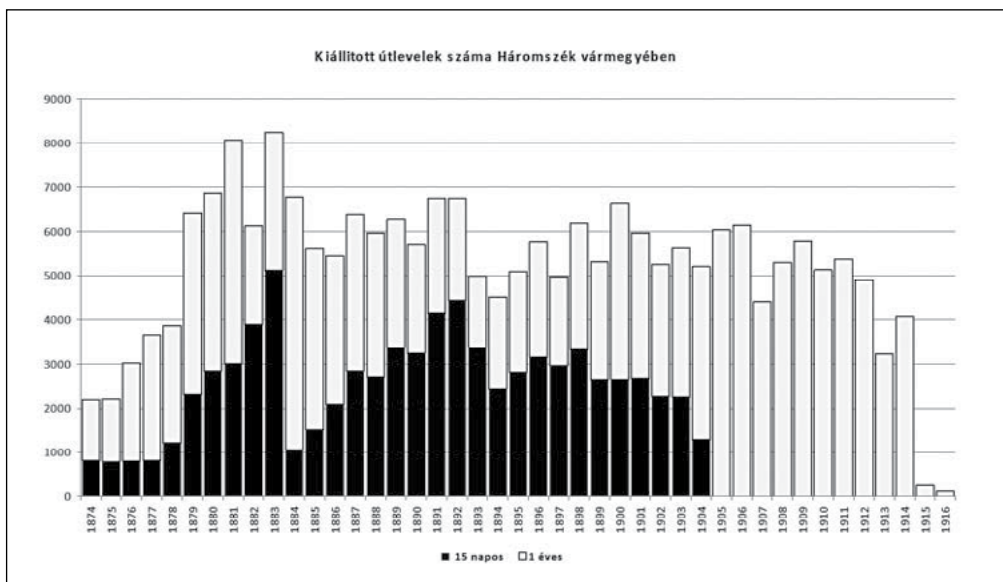
EGÁN Ede

1886 *Román szomszédaink*. Budapest

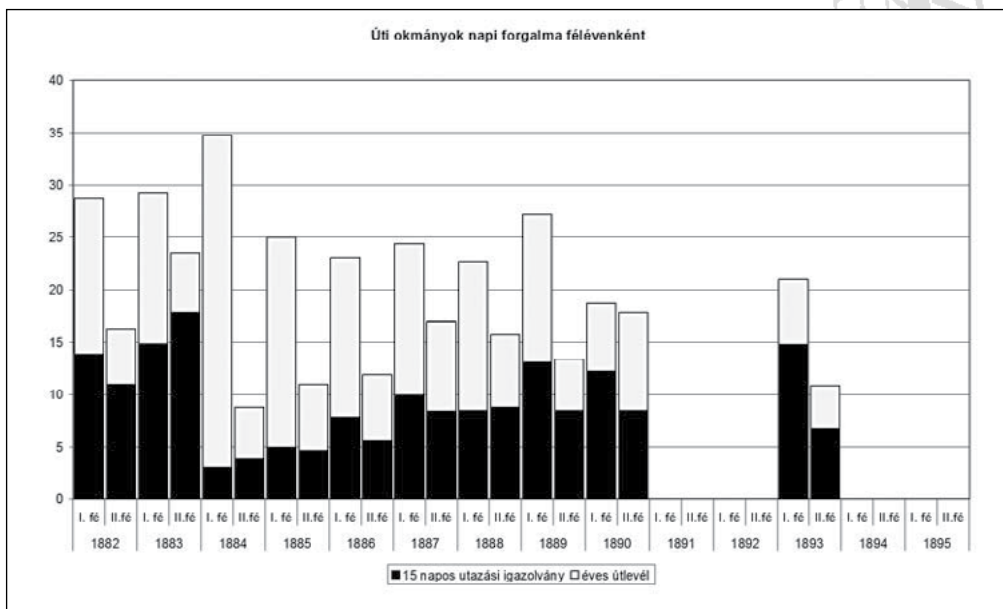
ZANE, Gheorghe

1970 *Industria din România în a doua jumătate a secolului al XIX-lea*. Editura Academiei, București

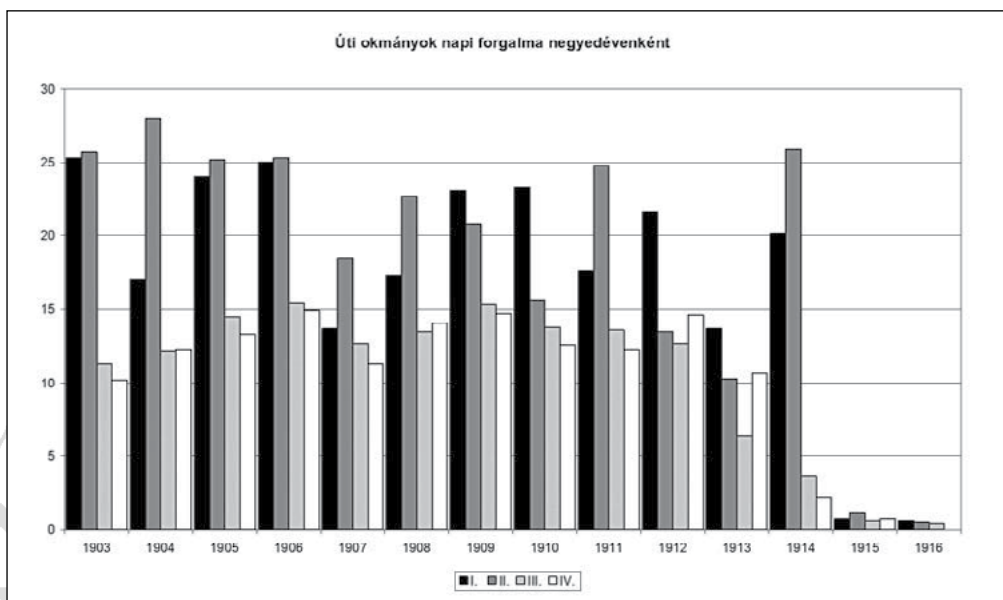




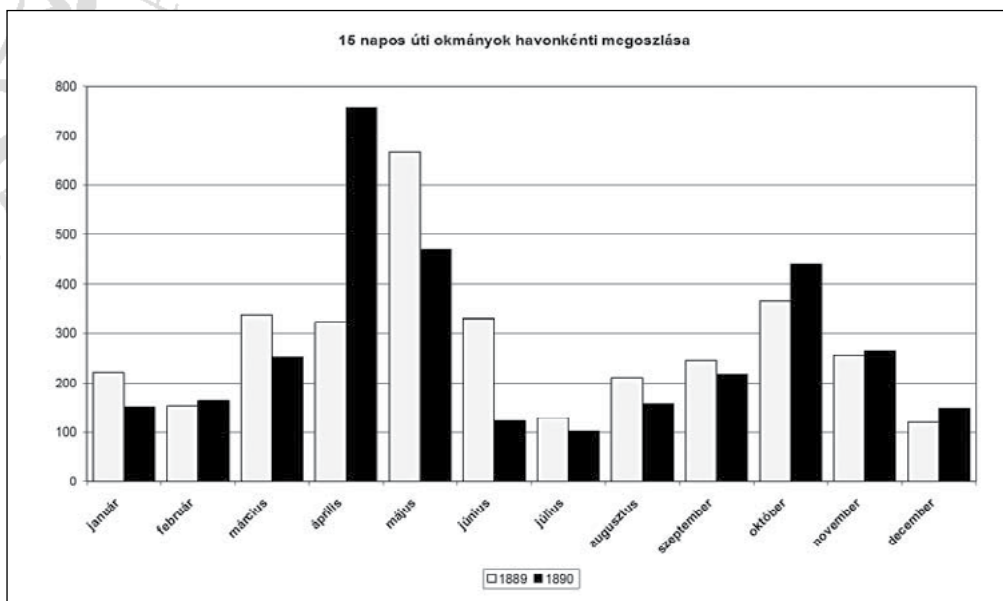
1. sz diagram



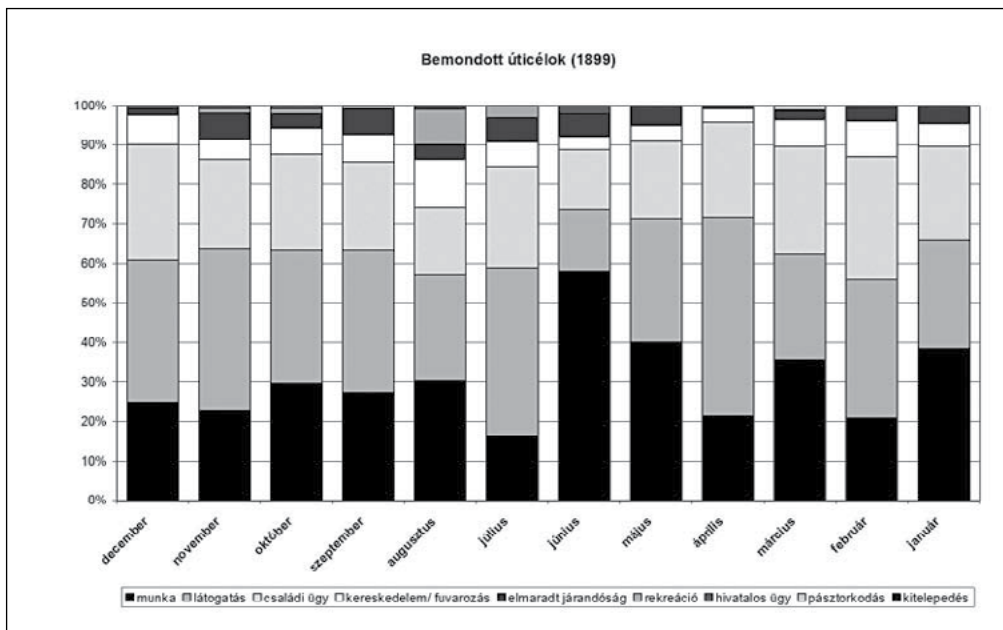
2. sz diagram



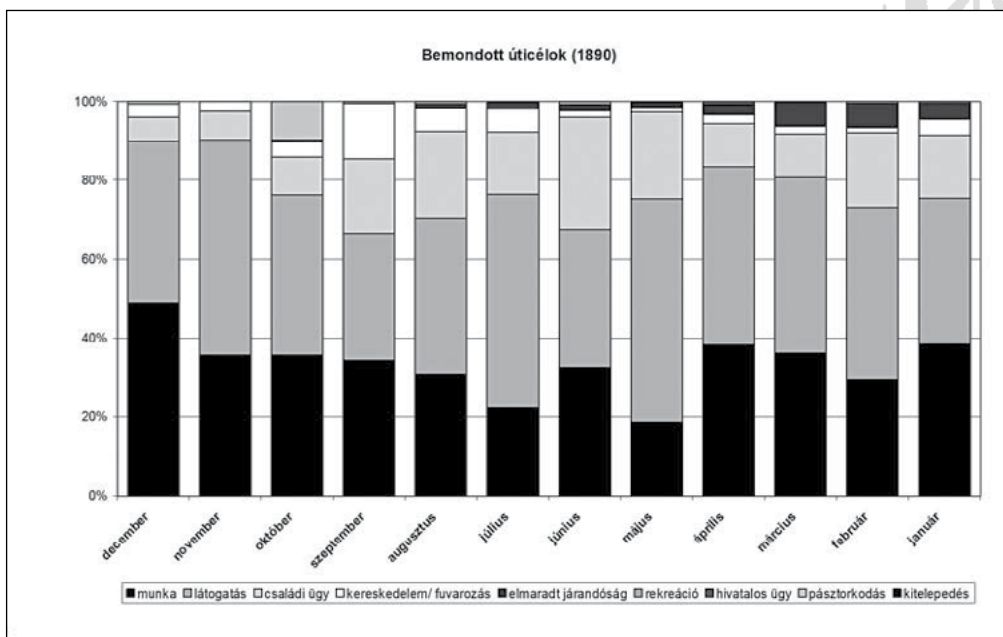
3. sz diagram



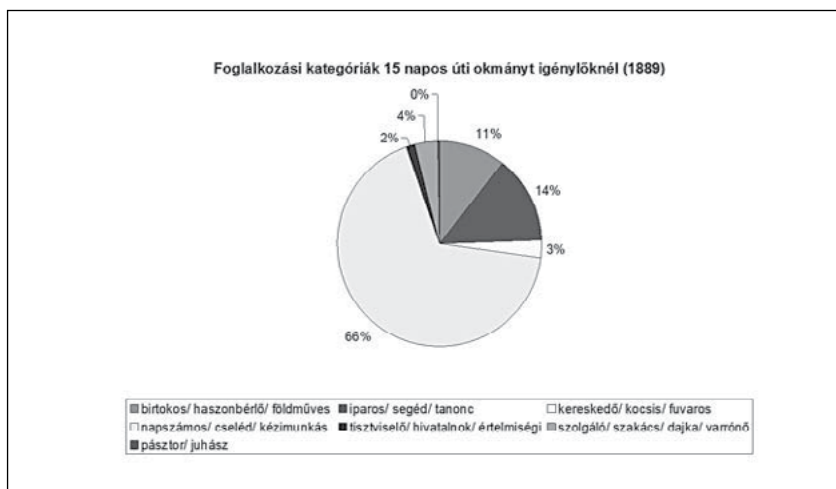
4. sz diagram



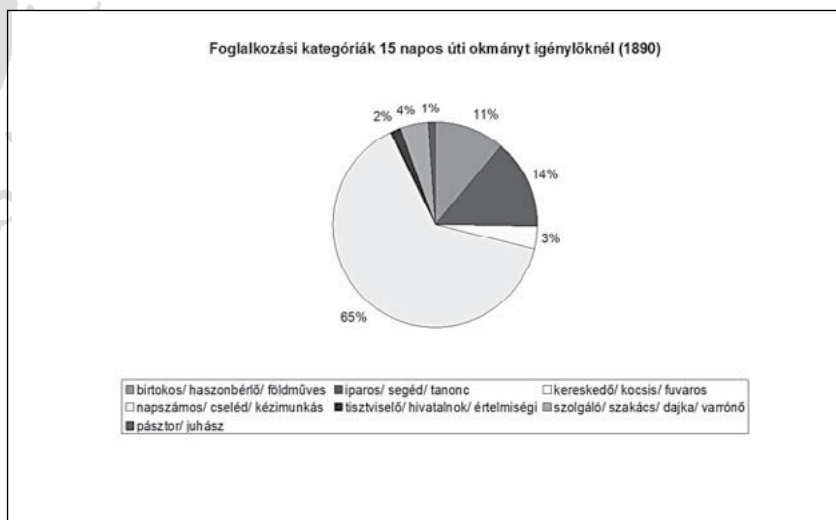
5. sz. diagram



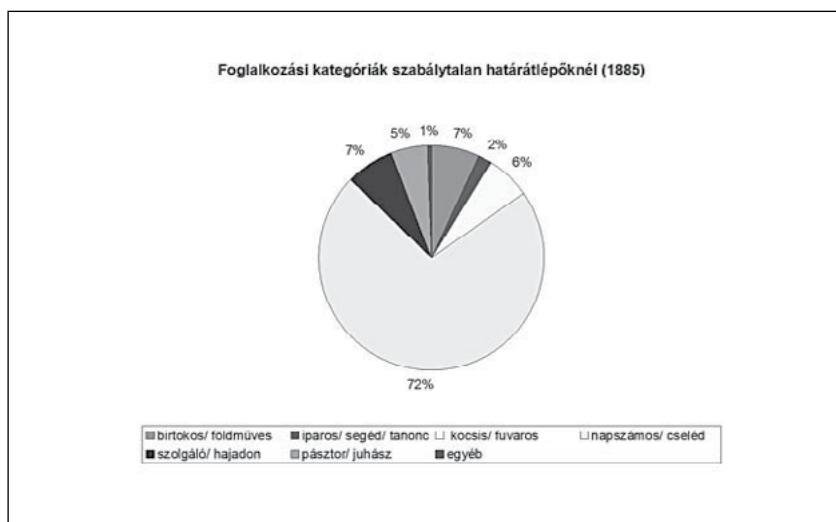
6. sz. diagram



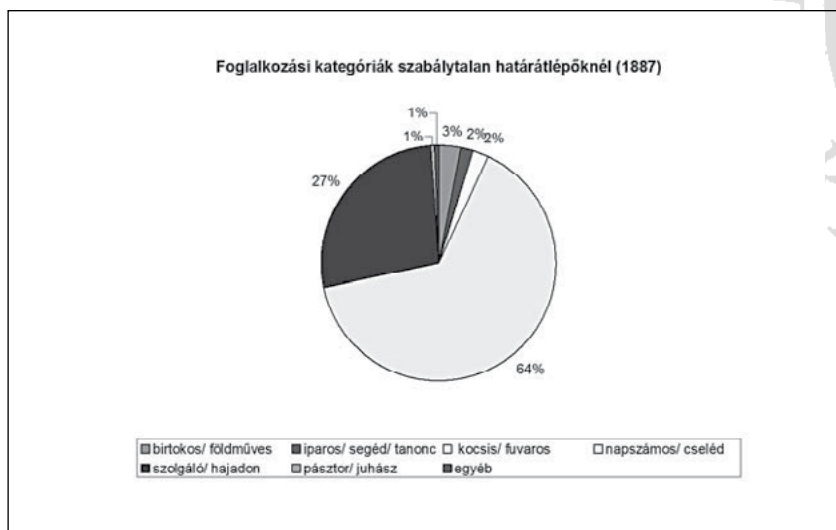
7. sz diagram



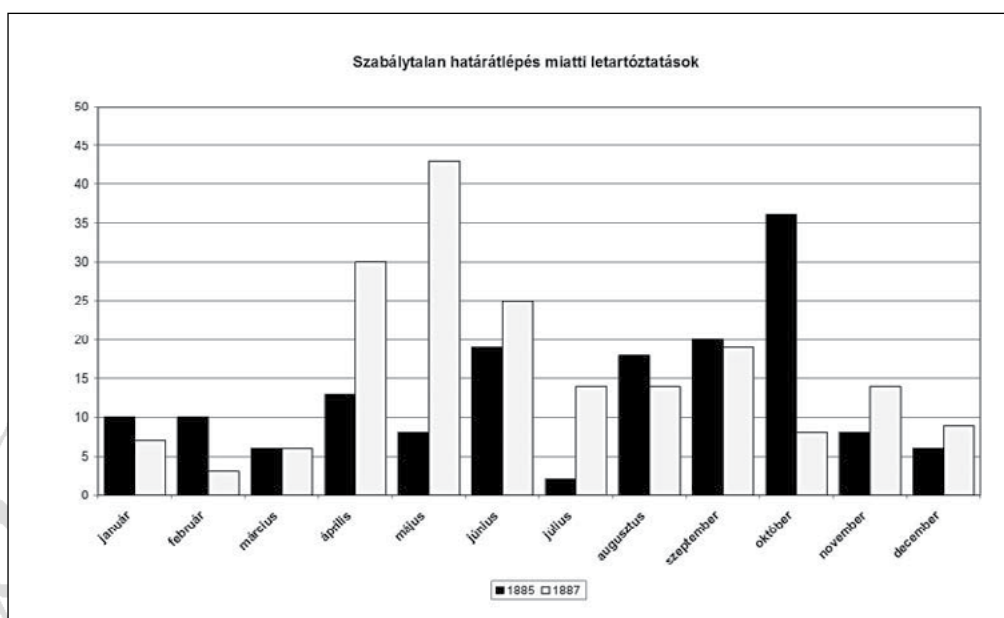
8. sz diagram



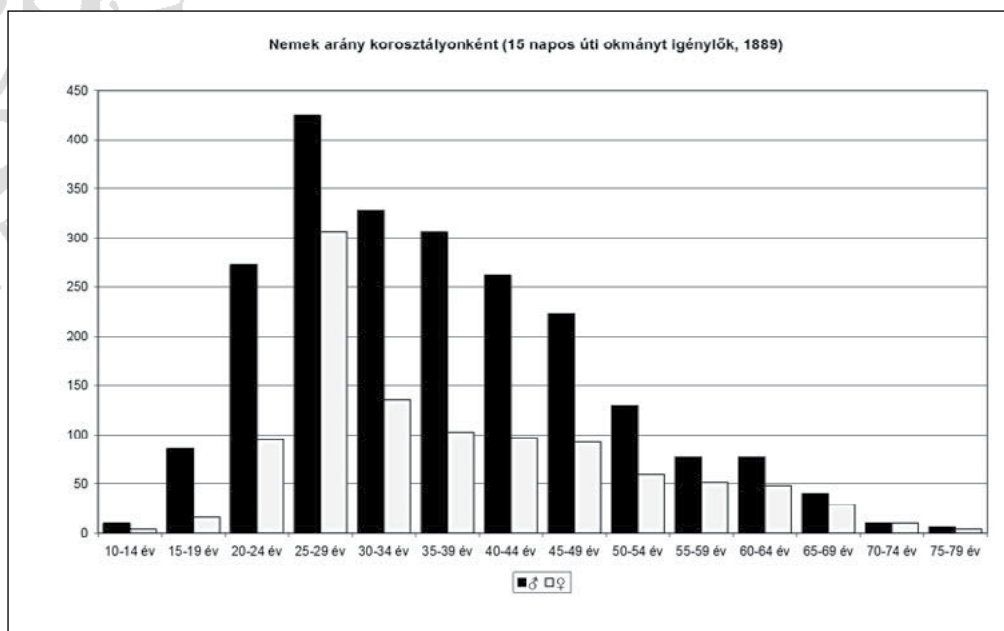
9. sz diagram



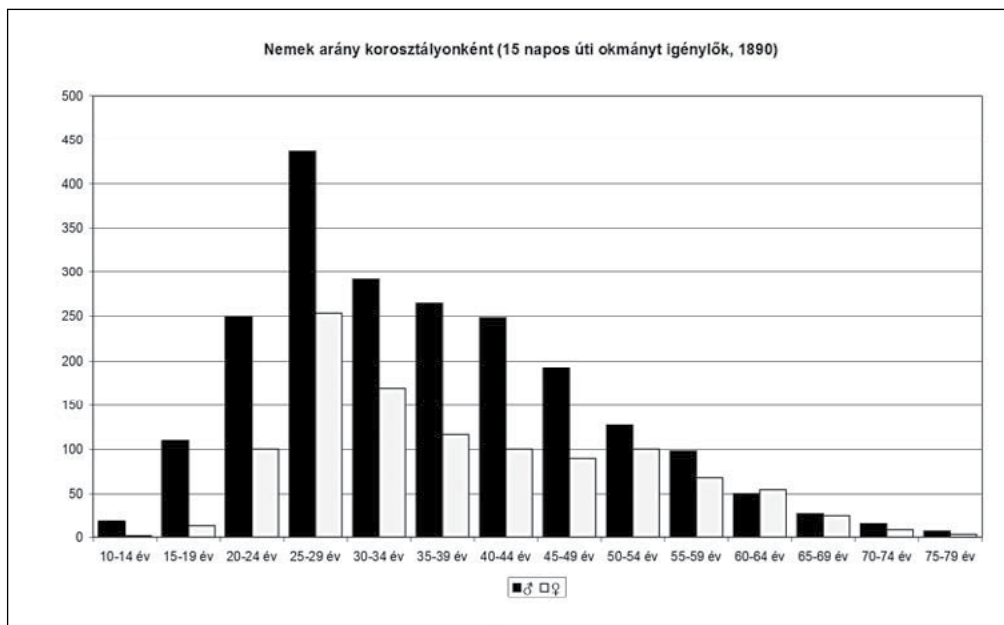
10. sz diagram



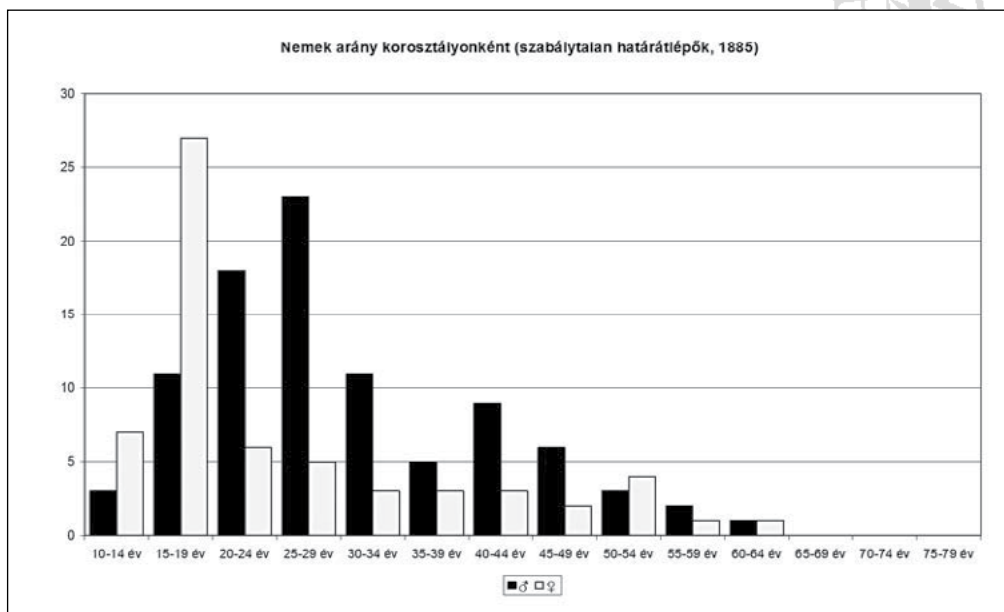
11. sz diagram



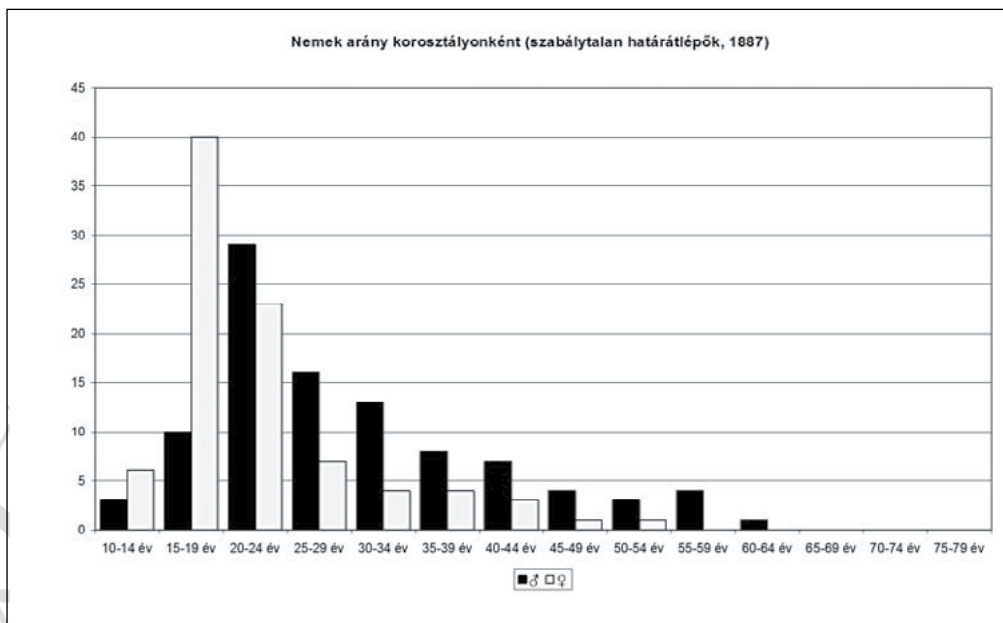
12. sz diagram



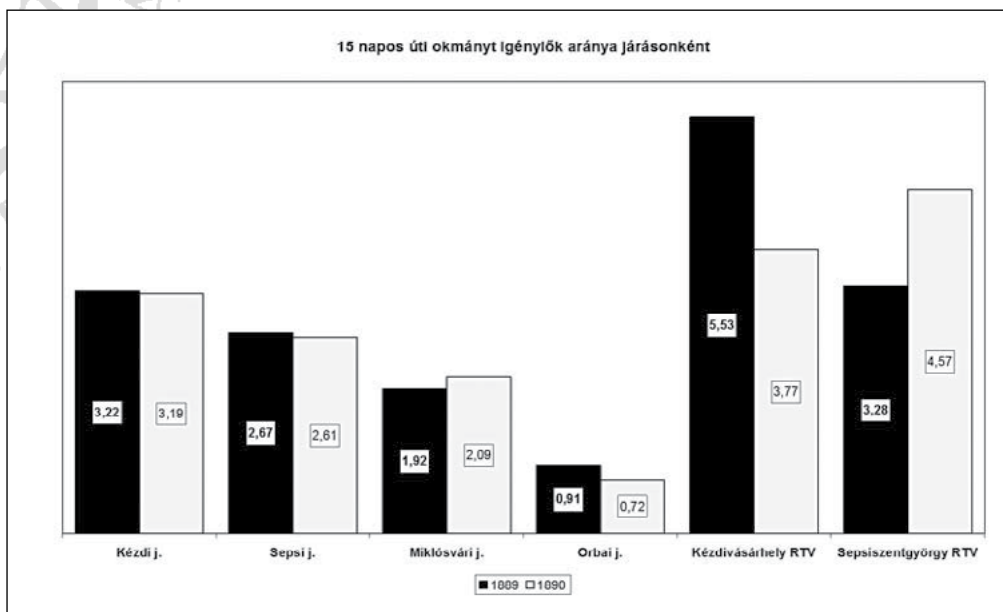
13. sz diagram



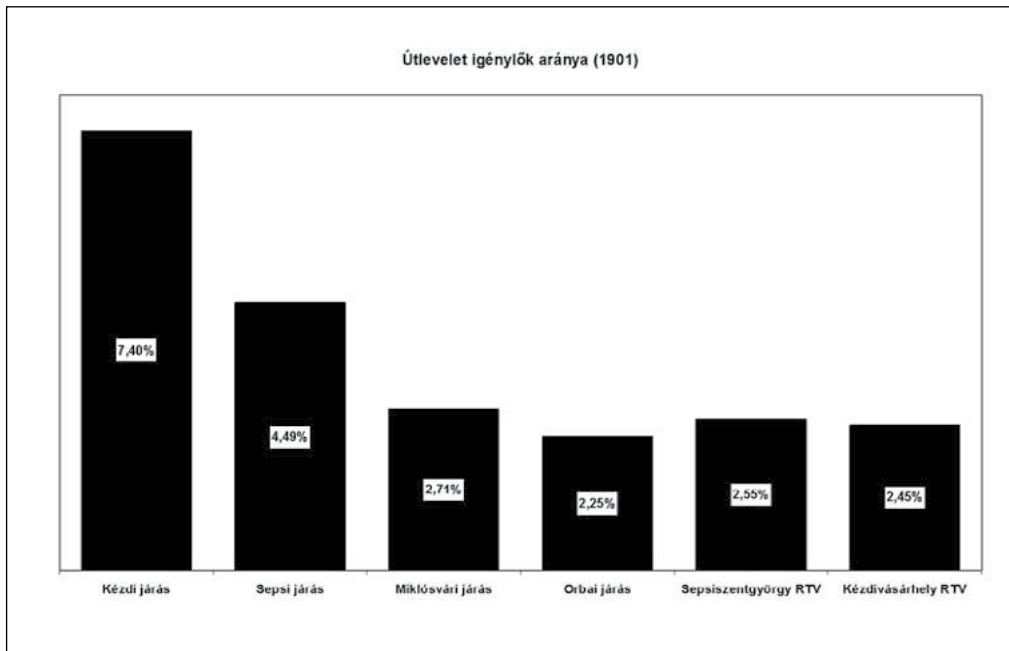
14. sz diagram



15. sz diagram



16. sz diagram



17. sz. diagram