

FURU ÁRPÁD

ARANYOSSZÉK „SZÉKELY” HÁZAI A 19–20. SZÁZAD FORDULÓJÁN

Aranyosszék népi építészetéről elsőként Jankó János írt. *Torda, Aranyosszék és Torockó magyar (székely) népe* címmel kiadott kötete teljes néprajzi összefoglaló (Jankó 1893), ebből a lakóház és telek építészeti kérdéseinek, mindhárom földrajzi területre vonatkoztatva a szerző sommásan néhány oldalt és féltucatnyi vázlatrajzot szentelt. Több mint egy évszázadig be kellett érni ezzel a kétségtelenül pontos, de igen szűkszavú jelentéssel, ugyanis ellentétben a Jankó által hasonlóan bemutatott másik tájegységgel, Kalotaszeggel (Jankó 1892), Aranyosszék népi építésze nem keltette fel a szakma érdeklődését.

2005-ben az Erdélyi Múzeum Egyesület tudományos konferenciát szentelt Aranyosvidék értékeinek. Keszeg Vilmos, aki a vándorgyűlés szervezésében is jelentős részt vállalt, a konferencia kötetének (Keszeg–Szabó szerk. 2006) bevezetőjében megállapította, hogy jöllehet, az „Aranyosvidékről szóló diskurzusnak tekintélyes történelme van, ezt a diskurzust inkább a szagatottság, az esetlegesség, mint a folytonosság jellemzi” (Keszeg 2006a: 7). Mindezt jól igazolta, hogy a vidék népi építészetére vonatkozó friss kutatási eredmények hiányában, egyetlen e tárgykörrel foglalkozó előadásként a szomszédos néprajzi táj, Torockó építészeti értékeiről tarthattam bemutatót. Többek között, az építészeti érdeklődés ilyen mértékű hiányának felismerése vezetett el arra az elhatározásra, hogy szinte az utolsó órában, azaz a globalizáció erőterében bekövetkező teljes átépülés előtt, kíséreljem meg Aranyosszék falvait 2008–2009 között módszeresen átfésülni, a még létező hagyományos építészeti értékeket dokumentálni, majd az anyagot feldolgozni.¹ Az elkészült kézirat még nem került kiadásra, a *Művelődés* folyóirat 2015/2 különszámában csupán egy rövid összefoglaló kaphatott helyet (Furu 2015a). A teljes anyag közzlésére nyilván terjedelmi korlátok miatt most sem vállalkozhatom, céloom ezúttal az aranyosszéki népi építészet talán legfontosabb sajátos elemének, a 19. század során kialakuló és elterjedő, módos, Tégylás Ist-

1 A kutatás az Nemzeti Kulturális Alap (NKA) támogatásával jött létre mag. Terepmunkánk eredményeit sikerrel egészíti ki Fodor Attila néprajzkutató aranyosszéki fedeles utcaajtókra vonatkozó gyűjtése, valamint Tégylás István fényképhagyatéka, melynek kutatását Bajusz István régész tette lehetővé.

ván által feltehetően a korabeli helyi szóhasználatnak megfelelően *székely háznak* nevezett típus ismertetése. Annak ellenére, hogy olyan épületekről van szó, melyeket Jankó János már láthatott, leírásukra, részletes ismertetésükre nem vállalkozott. Ennek okát bizonyára abban körülményben kereshetjük, hogy Jankó a 19. század végén „réginek”, archaikusnak, hagyományosnak meghatározható, akkor még nagy számban használt egyszerűbb házakban kereste az „aranyosszéki” házat, és nem tartotta fontosnak a fejlettebb, de akkor még viszonylag újabb háztípus dokumentálását.²

FUNKCIÓ, SZERKEZET, FORMA

A rendelkezésre álló kevés 18. századi adat, és az ebből a korból származó épületek szinte teljes hiánya nem teszi lehetővé biztos építészettörténeti következtetések levonását, ám kétségtelen, hogy a 18–19. század fordulójától Aranyosszéken már egymással párhuzamosan több épülettípus is fejlődött. Ezek nagy valószínűséggel megfeleltek a gazdagabb, szabad, illetve szegényebb, függőségben élő társadalmi rétegek életmódjának. (Lásd bővebben Furu 2015a.)

A kevésbé tehető, jobbágyi gyökerekkel rendelkező gazdák, javarészt két vagy három osztatú, egyszerűbb pitvaros házakban laktak. Ház-pitvar-kamra felosztású szalmával fedett épületekről adnak hírt a 18. század végi források többek között Mészkőn, Túrban, Komjászezen (LIPVJ 1788–89: 97–114). Mészkőn a tanító háza lakószoba-pitvar elrendezésű volt: „egy ház pitvarastól szalma fedél alatt” (LIPVJ 1788–89: 97–98). Csegezen két zsellérházról jegyezték fel: „E mellett északra vagyon más fundus, amelyen két házak pitvarokkal együtt egy fedél alatt lévén az Ecclesiai zsellérek laknak benne.” (LIPVJ 1788–89: 55–56.) A fennmarad összeírások alapján azonban arra is következtethetünk, hogy a vidéken nem volt példa nélküli a pitvar nélküli egyhelyiséges ház: Bágyonban két, Alsójárán négy darab ilyen zsellérház állt az Unitárius Egyház tulajdonában (LIPVJ 1788–89: 80, 118).

A tehető kis- és középnemesség már ekkor az erdélyi mintáknak megfelelő kiugró-tornácós, javarészt kéttraktusos, a széles telkek közepén álló udvarházban élt. E két típuson kívül igen jelentősen befolyásolta a vidék építészeti képét, egy harmadik, átmeneti változat, melynek építői vagyoni szempontból a két említett réteg között helyezhetők el. A szabad státusú székelyek, majd az ezekből a 19. század második felében kialakuló tehető gazdálkodó réteg igényes kialakítású, viszonylag nagyméretű, leginkább boronafalás, oldalszobás épületeket emelt, melyeket a 19. század derekától már íves záródású, bárdolt vagy faragott oszlopos oldal- vagy tört tornácok szegélyeztek. Előzményként a vidék udvarházain kívül a parókiák és iskolamesteri épületekre hivatkozhatunk. Csegezen 1788-ban a: „parochiális fundus rajta levő nagy és oldal házakkal, pitvarral és a kamarával s alatta levő kőpincével” (LIPVJ 1788–89: 54–56), Bágyonban pedig a „mesterség és iskola házok fundussa, melyen egy ház mellette levő oldal kamarával, pitvarral és classissal, alattak levő kő picével sendely fedél alatt” (LIPVJ 1788–89: 80) íratott össze. Hasonló „nagy és oldal ház, alatta kő pince,

2 Megállapítható, hogy a szomszédos Torockó esetében, hasonló módon, Jankó János csak nagyon érintőlegesen említette meg az akkor már nagy számban álló, de csak mintegy két évtizeddel korábban elterjedő polgári jellegű, fehér kőházakat (Furu 2010).

közben pitvar, és egy kűs ház” elrendezésű parókia állt Szinden is (LIPVJ 1788–89: 105). A jegyzékek tornácot még sehol még sem említenek.³

A mai kutatási eredmények igazolják, hogy legalábbis Aranyosszék felső járásában a 19. század első felétől már szinte minden faluban épültek oldalkamrás, íves tornáccal kiegészített „székely” házak. Számukat ugyan nehéz megbecsülni, de a ma is látható épületek azt sugallják, hogy Alsófelsőszentmihályon,⁴ Sinfalván, Mészkön, Várfalván, Aranyosrákoson, Kövenden és Bágyonban több tucat ilyen épület állhatott, és talán kisebb számban megtalálhattuk őket Kerceseden és Csegezben is. Fennmaradt néhány, ma már másodlagos elhelyezésű íves tornác is, ami egykor szintén ilyen lakóházak részét képezte. (Lásd bővebben Furu 2015b: 104–107.)

A Várfalva 241. számú lakóház (1–3. képek) pincéjét az 1823-as évszám datálja.⁵ Az egykor több mint 50 méter széles belsőség széleiből több mai telket is leválasztottak, ezek egyikén épült a polgármesteri hivatal. Az udvar megmaradt mai szélessége is jelentős, ezért a nagycsalád tagjai egykor több lakóházat és gazdasági udvart alakítottak ki rajta. A bemutatott lakóház a telek belsejében található. Az utcával párhuzamosan, a lakóházzal szemben álló pajtás csűr az ötvenes években épült, elődjének az utcai kerítéshez közeli helyzete a kettős (baromudvaros) használatra utal.

A ház középső helyisége a pitvar, melynek hátsó falán, az egykori sütőkemence mellett elhelyezett keskeny ajtó a ház mögötti telekrészbe vezet. (A ház utolsó tulajdonosai is vallják a más vidékeken is elterjedt hiedelmet, hogy a kis ajtó a tatárok előli menekülést szolgálta.)⁶ A pitvarból nyílik balra a tágas *első ház*, melyből ablakkal megvilágított *oldalházat* választottak le. Ennek fala részleges, ezáltal az oldalház a szoba (első ház) cserepesével fűthető volt.

A pitvarból jobbra a *hátsó házba* vagy *kisházba* léphetünk be. Az utolsó tulajdonosok itt élték mindennapjaikat, az *első házat* tisztaszobaként rendezték be.

Az első ház és az oldalkamra alatt pince van. Az épület talpgerendáit alapkövekre helyezték. Az egyhelyiséges pince kőfalaiiban vakablakokat alakítottak ki. A pinceajtó melletti egyik kőbe vésték be az építés évét és az építő nevének kezdőbetűit: „AN D 1823”, alatta „PIM” (Pálfi I. Mózes). A pince födémét vastos tölgyfagerendák tartják, melyeket a falu Aranyos-parti árterületéről vágtak ki. A födémdeszkákra több réteg agyagot döngöltek, ez képezi a helyiségek padozatát.

A falak boronás szerkezetűek, melyeket kívülről tapasztottak és meszeltek. A szoba falaira deszkafödém támaszkodik. Az oldalház faltengelyében álló mestergerendának a főhomlokzaton faragott fa-gyámmal megerősített könyökfás támaszt hoztak létre.

A lecsüngő szarufás, csonkakontyolt vízvetős tetőszerkezetet cseréphéjazat borítja, a házat korábban magasabb, csonkakontyolt tetőformára felkötözött, zsuppolt szalmával fedték (Téglás 1909: Várfalva 7. kép). Az állóházagos deszkaormozaton két félkörös záródású, téglalap alapú nyílást vágtak.

A ház díszje a pitvar és a hátsó ház előtt húzódó, íves záródású tört tornác, melynek bejárata a harmadik oszlopközben, magas lécajtóval van lezárva. Balra lépcsőn lehet a pincébe lejutni, hátrafelé a tornác nyitott volt. Az oszlopokra utóbb vízszintes léceket szegeztek.

3 Ennek két oka lehet, valószínűbb, hogy a leírt ingatlanok nem rendelkeztek tornáccal, de az sem kizárt, hogy az egyéb építészeti részletekben sem feltétlenül következetes összeíró nem tartotta fontosnak leírását.

4 Alsófelsőszentmihály település két falu, Alsó- és Felsőszentmihály egyesítésével jött létre az első világháborút követő új közigazgatás során.

5 Saját kutatás, 2007.

6 Adatközlő: Balra Zsigmond, sz. 1944.

A pitvar ajtója mellett bal kéz felől a falban kis lyukat alakítottak ki, melyen keresztül a belső zárat lehetett elérni. A pitvar bal, azaz szoba felőli sarkában nagy, kétkatlanos sütőkemence állt. Az egyik katlant szapulásra, a másikat krumpli-főzésre, vízmelegítésre használták. A kemence széles, mintegy 25–30 cm magas padkáját *ponknak* nevezték, és a nagy család gyermek tagjai alváásra is használták.⁷ A kemence szája előtt mintegy 1,50–1,60 m magasságig kémény emelkedett, melynek füstje a sövényből fonott, belül tapasztott csonka gúla alakú szabad kéményen keresztül távozott.⁸ A fonott rész fölött fa vázszerkezetű, téglá kitöltésű, cseréppel fedett nyeregtetős kémény áll. A kemencét az 1960-as években bontották le.

A szobák elbontott cserépeinek helyét a falba ágyazott kör keresztmetszetű kerámia füstcsövek jelzik, melyek a füstöt a pitvarba, a szabad kémény alá vezették. A fűtő néhány sima, illetve kereszt osztású zöld mázas csempéje a padláson megmaradt.

A Várfalva 7. számú ház (6–7. képek) tornácán az 1833-as évszámot olvashatjuk.⁹ A falu Sinfalva felé vezető utcájában álló keskeny udvar keresztcsűrös elrendezésű. A lakóház a fésűs beépítésű utcára merőlegesen áll, előtte kis előkert. A jelenlegi pajtás csűr viszonylag új építésű.

A ház pitvarából nyílik balra az *első ház*, melyből *oldalházat* választottak le. Az oldalház fala nem teljes, a pitvar felőli szakasza nyitott. A ház főhomlokzatán a szimmetrikusan elhelyezett ablakok közül kettő a szobát, egy pedig az oldalszobát világítja meg. A szoba falaira deszkafödém támaszkodik. A pitvarból jobbra a hátsó házba vagy kisházba léphetünk be.

Az első szoba alápincézett. A falak talpgerendáit kövekre helyezték. Az egyhelyiséges pince kőfalaiban vakablakokat helyeztek el. A pince egyik lépcsőfoka feliratos. A kő károsodása miatt töredékesen olvasható felirat szövege a következő: „[...] és Mészáros Judith szorgalma 1841be.” A pince födémét vastos tölgyfagerendák tartják. A födémdeszkákra több réteg agyagot döngöltek, ez képezi a helyiségek padozatát.

A falak boronás szerkezetűek, kívülről tapasztottak és meszelték. A lecsüngő szarufás, csonkakontyolt vízvetős tetőszerkezetet cserép héjazat borítja. Az állóhézagos deszkaoromzaton két kehely alakú nyílást vágtak.

A ház előtt húzódo félköríves záródású tört tornác bejárata a második oszlopközben van. A bejárati ív felett olvasható a datálás: „1833ba épült”. Balra lépcsőn lehet a pincébe lejutni, hátrafelé a tornác deszkákkal zárt. Az áttört mellvédet enyhe hullámvonal szerint ívesen faragott deszkaelemekből készítették.

A ház egykori tüzelőiról és füstelvezetéséről nincs adatunk. A jelenlegi használatnak megfelelően a kereskedelemben kapható fémkályhakkal fűtenek, és utólag kéményt is építettek. Az ablakok pallótokos szerkezetűek.

A főhomlokzat három ablakának külső szárnyait zsalugáterek alkotják. Betétes ajtói mives példányok. A főhomlokzaton, az ablakok közti mezőkben négy kváderes osztású lizéna látható.

A Csegezben dokumentált romos, boronafalú, feltehetőleg 19. századi ház szintén háromhelyiséges.¹⁰ Szélessége kisebb, ennél fogva az utcai szobából leválasztott oldalszoba is keskenyebb. A pitvar előtt keskeny lopott tornác állt, a pitvar belsejében pedig középen elhelyezett sütőkemence volt. A füstelvezetést faszervezetű, tapasztott sövény kürtővel ellátott szabad kémény biztosította. A telek lejtéséből adódóan, a harmadik helyiség alatt képezték ki a kőfalú pincét.

7 Adatközlő: Balra Zsigmond, sz. 1944.

8 A szabad kémény kutatásunk idején (2007) beomlott, de még megmenthető állapotban volt.

9 Saját kutatás, 2007.

10 Adatfelvétel ideje: 2007.

Téglás István hagyatékából ismerünk néhány, e típus vonatkozásában reprezentatív lakóépületet. Alsó Szentmihályon, utcára három ablakával tekintett Deésy család a boronafalás „régí székely” háza,¹¹ ezek közül egyik egy oldalházat világított meg (5. kép). A közfal itt is csak részleges volt, a két helyiséget egyetlen tüzelő melegítette. A lakószoba mestergerendáján levő felirat datálta az épületet: „AD 1841 Dési András építtette e házat feleségével Árkosi Rosáliával”. A lakószoba mögött pitvar és ebből nyíló kamra állt. A homlokzatot a széleken és az ablakok között kannelurás pilaszterek, valamint párkánydísz tagolta. A pitvar és a hátsó helyiség előtt húzódtott a hat osztatú, ívsoros tornác. A ház zsúpolt szalmahéjazatú magas, a falak magasságának kétszereséhez közelítő csonka kontyolt vízvetős tetőszerkezetet tartotta, mely fölé egy szabadkérmény fedeles deszka kürtő emelkedett. A kontyolás nagy, az oromfal hozzávetőlegesen csupán 1 m magas volt. A vízvető deszkalapokból készült. A lakóház oldalfa mellett húzódtott a baromudvar belső deszkakerítése, és a hozzá tartozó leveles kapu és deszka kisajtó.

A Felsőszentmihály 9. számú telekről¹² Téglás István nem jegyzi fel tulajdonosa nevét, de a lakóházat „legrégebbi székely ház” jelzővel illeti (4. kép). A fényképek tanulsága szerint (Téglás 1909: Felsőszentmihály 47–48. kép) a lakóház portán belüli helyzete sem szokványos: az épület tengelye az utcával párhuzamos, ám a tájolás fordított, ház hosszú oldalát szegélyező tornác a belső udvar felé néz. Az utcai és a belső nagykapu leveles, és mindkét kiskapu míves, zszindely tetővel fedett. A lakóház baromudvar felé néző rövid homlokzatán csupán két ablakot helyeztek el, de ezek aszimmetrikus helyzetéből következtetni lehet az oldalház megletére. A ház tornáca a teljes udvari homlokzatot szegélyezi, mívesen kialakított záródása könyökfás. Mellvédje egyetlen vízszintes kötőgerendából áll. Magas csonka kontyolt vízvetős tetőszerkezetét zsúppal fedték. Az oromfal és kontyolás közel azonos magasságú, a vízvetők deszkából készültek. E ház pontos építési idejét feltehetően nem fogjuk tudni meghatározni. Az a tény, hogy 1909-ben a faluban a legrégebbi házként tekintettek rá, valamint egyes archaikus megoldásai, a főhomlokzaton látható ablakok helyzete, a tornác mellvéd nélküli kialakítása, az ívsor hiánya arra utal, hogy akár 18. századi keletkezéssel is számolhatunk.

Kettős telken állt a Balyka (Bayka) ház is (8. kép) (Téglás 1909: Felsőszentmihály 49. kép). Ívsoros tört tornáca az utcai szobát és a pitvart szegélyezte, a hátsó helyiség szélesebb. Csonka kontyolt vízvetős tetőszerkezetét zszindelyhéjazat fedte, magassága a ház falainak magasságával összemérhető, a tetősík dőlésszöge 45 fok körüli, a kontyolás a tető magasságát felezi. Ez a ház jól jelzi azt a fejlődési irányt amit a magas szalmatető korszakosítása okozott: a zszindely és később a cserép héjazatok alacsonyabb tetőszerkezetet igényeltek, ami más arányrendszert biztosított. Ilyenek a fentebb leírt várfalvi házak, valamint a Kercsedén, Mészkon, Aranyosrákoson dokumentált íves tornácok, és az Alsófelsőszentmihályon még álló kisebb, lopott tornácok épületek.

11 Az 1909-ben érvényes házszámozás szerint: Alsószentmihály 26 szám (Téglás 1909: Alsószentmihály 8. kép, 40/148).

12 1909-ben használatban levő házszámozás szerint

TORNÁCOK

Aranyosszéken a 19. században a házak udvari homlokzatát már oldaltornácok, illetve a keskenyebb pitvar előtt gyakran kisméretű tört vagy lopott tornácok szegélyezték. A korai lopott tornácoknál általában két bárdolt, ritkábban faragott négyzetes keresztmetszetű faoszlopot találunk, egyenes záródással.¹³ (A széleken is természetesen oszlopok álltak, ám ezek a sövényfalú házak vázszerkezetének részei voltak.) A faragott oszlopokat szintén négyzetes keresztmetszettel, elnyújtott csonka gúla jellegűre (változó négyzetes keresztmetszetűre) faragták. Kezdetben mellvéd nem volt, csak a 19. század vége felé kezdett elterjedni a tömör deszkamellvéd.

A tehetősebb székely házakra az ivoros záródással kialakított fatornácok voltak jellemzőek. A félkörívet megközelítő záródást, több faelem megfelelő faragása révén, a haranglábak és fatemplomok toronykörüljáró szerkezeteihez hasonlóan alakították ki. (Ehhez hasonló megoldásokat alkalmaztak az íves záródású utcaajtóknál is.) Több korai, 19. század első felére datálható félkörös tornáczáródást találtunk Várfalván, Aranyosrákoson, Alsó-felsőszentmihályon, Kercsedén és Mészkon, ezeken az ívek felett három vagy két gerenda vastagságban tömör zárófelületet hoztak létre (9–10. képek) (Téglás 1909). A tornácok mellvéje tömör deszka. Az 1909-ben Téglás István által legrégebbi háznak nevezett oldalkamrás épület tornáca még könyökfás, feltehetőleg ez a megoldás tekinthető az igényesebb íves záródás előzményének (Téglás 1909: Felsőszentmihály 47. kép). Másodlagos elhelyezéssel, azaz melléképületek, gabonások, csűrök részeként hasonló félkörös záródású tornácokat találtunk Csegezen és Székelyhidason is.

KEMENCÉK, FŰTŐS CSEREPESOK, FŰSTELVEZETÉS

Az aranyosszéki házak tüzelőiek funkciója és házon belüli helyzete egyértelműen a közép-erdélyi pitvaros házban tapasztaltakkal egyezik (lásd bővebben: Furu 2015b: 139–141). A pitvarban sütőkemencét, a szobában fűtős cserepes kandallót találunk.

A korai boglya-kemencék annak a tájegységeken átívelő formának darabjai, melyeket a Székelyföldön is használtak (Viski 1931: 24, 25). A 19. század végén, 20. század elején elterjedő lapos tetejű, kéménycsonkos kemence már korszerűbb, a szabad kémények füstelszívó hatásfokát növelő megoldás, melyre más tájegységekben kevés analógiát ismerünk. A kandallók és fűtők, a magasabb padka miatt inkább a közép-erdélyi cserepesekhez közelíthetők.

A 19. század második feléig épült sütőkemencék kupolásak, boglya alakúak voltak, szájuk a pitvar belseje felé nézett (11. kép). A kemence kupoláját építéskor leggyakrabban mogyoró- vagy fűzfavesszőkből alakították ki, majd kívülről, vagy esetenként akár belülről is sárral vastagon tapasztották és simították. A nyílást általában az agyagkémenceknél is téglából rakták ki, a kemenceszáj szélét a kupola testéhez képest, megvastagították (Bágyon,

13 Jóllehet, tudatában vagyunk, hogy az építészeti szakterminológia alapján az oszlop kör keresztmetszetű függőleges tartóelem, a nem kör keresztmetszetű függőleges tartóelem pedig pillér, a népi építészeti szaknyelv kevésbé precízen, részben a helyi megnevezések hatására a négyzetes keresztmetszetű fa tartóelemeket is oszlopként nevezi meg. Az alábbiakban magunk sem zárkózunk el a népi terminológiában meghonosodott tornácoszlop ilyenszerű, tágabb értelmezésétől.

Mészkö, Sinfalva). A padka 30-40 cm magas, kőből, agyagos földből készül, nem ritkán lábakon álló fa pallóval egészítették ki. A kemence kupolájához csatlakozó katlan egy kővekből gyúró formában kirakott tűzhely, mely fölé az üstöt függesztették.¹⁴

Dr. Kós Károly Mészkon két katlanos boglyakemencét dokumentált, melynek a torockói kemencékhez hasonlóan fűszerű díszítése volt. Egyik katlant pityókafőzésre, másikat szapulásra használták (Kós 1989: 294). Hasonló használattal találkoztunk Várfalván, a már korábban idézett 241. számú házban.

A 19. század végétől, a 20. század elejétől elterjedtek a *cigánytéglából*¹⁵ rakott kupolás majd hasáb alakú kemencék. A kemencék lapos tetején egykor főztek, azaz itt volt a szabad tűzhely. Viski Károly az által közzétett mészköi, négyszög alaprajzú hasábkemencéről megjegyzi, hogy Aranyosszéken ismétlődő forma, és hogy Tordán is voltak ilyenek (Viski 1931: 24–25). Az 1805-ben épült mészköi házban levő, szintén lapos tetejű kemence szája fölött magasított falrészt építettek, mely a kemence tetején kialakított szabad tűzhely lángját védte (Viski 1931: 26–27). A későbbi lapos kemencéket elláthatták füstkéménnyel, azaz egy, a kemence szája elé épített alacsony kéménnyel, ami a tűzterek füstjét a szabad kéménybe irányította (Viski 1931: 24–25).

A házban, azaz a lakószobában Aranyosszéken is cserepes fűtő biztosította a meleget (lásd bővebben Furu 2015b: 151–152). Padkája épülhetett a kemencéhez hasonlóan kőből és agyagból, amit lábakon álló keményfa palló egészíthetett ki. Tűzhelye fölött cserepekből kialakított díszes, akár pártázatos füstfogó készült, mely felhevülve a szobát melegítette és egyben díszítette. Három-négy sor csempéből épültek, de ismertek összetettebb, polgári kályhákat idéző darabok is. A 19. század végén, a 20. század elején a fűtők tűzhelyét plattennel, azaz öntöttvas főzőlappal borították. Ez nem ritkán a fűtő teljes átépítésével járt, a füstfogó kisebb lett; a platten fölött szélesebb, egy cserép magasságú gőzfogót alakítottak ki, mely két kovácsoltvas rúdra támaszkodott. A tűzhely füstjét legfeljebb egy-egy csempe széles belső füstfogó mögé irányították, ahonnan leggyakrabban mintegy 20 cm átmérőjű kerámia-csővön a pitvarban elhelyezett kémény alá vezették tovább. Ismertek olyan tüzelők is, melyekben elsősorban városi hatásra egy vagy több kisebb méretű sütőt alakítottak ki (12–13. képek) (Aranyosrákos, Mészkö) (Téglás 1909: 17–18. kép). Viski Károly 1930-ban már javarészt ezeket az átalakított fűtőket dokumentálta, a kutató ma már ilyeneket sem láthat (Viski 1931: 25–27).

Aranyosszéken egyetlen jelentős csempekészítő központról tudunk: Várfalváról. A 19. század közepén itt mintegy húsz fazekas dolgozott, egyesek máztalan és mázas (zöld és kék) csempék készítésével is foglalkoztak (Kós 1989: 321). A Várfalva 241. számú ház padlásán, lebontott fűtőjéből származó zöldmázás sima, és négybe osztott sarokcsempéket, valamint sarokpárkányzatot találtunk. Várfalván készült csempéket, pártázatokot, köztük a *tatárfejes* díszítésű sarokdíszeket Torockón is használtak (Szócsné Gazda 2010: 67, Furu 2010: 399) (Téglás 1909: Várfalva 9. kép).

A Közép-erdélyi általános helyzettől eltérően az aranyosszéki pitvaros ház kéménnyel is rendelkezett, ezt egy korai írásos adat is megerősíti. Csegezen az unitárius tanítói háznak már 1788-ban volt kéménye, ráadásul „az iskolai háznál a fakémény és classis oldala tapasztatlan találtattanak” (LIPVJ 1788–89: 54), ezért az egyházi hatóság rendelkezett a fakémény betapasztásáról. Ezek a szabad kémények a pitvarban levő kemence fölé épültek, faszervezetüket, általában sövénnel töltötték ki, majd letapasztották. Alsófelsőszentmihá-

14 Gyakori, hogy a kővekből kirakott katlan a kemence testéhez csak egy ponton csatlakozik, a második csatlakozási pont helyén szabadon hagyott nyílás a leeresztett üst alatti tűz folyamatos rakását, igazítását könnyítette meg

15 Vándor roma téglavetők által készített kiégetett téglá.

lyon, Sinfalván, Csegezben, Várfalvát kutatásaink is igazolták használatukat. A kéményes pitvarokat a 20. században a korszerűsítések során fődémmel lezárták, de a szabad kémény felépítményét megtartva, ezekben szalonnát, sonkát, kolbászt füstöltek, tároltak. (Lásd bővebben: Furu 2015b: 139–141).

Az Alsófelsőszentmihály 723. szám alatti, egykor lopott tornácos ház pitvara fölött kör keresztmetszetű, fenyőrönkökből épített, tekintélyes méretű, boronás szabad kéményt láthatunk (14 kép). Szerkezete a keresztfalakra és a hátsó falra támaszkodik. A csonka gúla alakú felépítmény keresztirányban aszimmetrikus, hátsó fala a héjazat dőlésszögét követi, első fala, mely szemből nézve egyenlő szárú trapéz alakú, a függőlegeshez képest csupán néhány fokkal dől. A boronás rész a kakasülő tengelye alatt mintegy 40 cm-rel véget ér, hozzá egy zsilipes szerkezetű, négy oszlopos fakémény csatlakozik, mely a tető gerincét áttörve lép ki a padlás teréből. A tető fölötti részen a kémény felületét vízszintes deszkaelemekkel borították és cserép héjazatú kis nyeregterővel fedték. A kémény belső felületét teljes magasságában gondosan tapasztották. A boronás rész a padlásból a szinte függőleges falon elhelyezett kisméretű ajtón keresztül érhető el. A ház pitvarát utólagosan fődémmel zárták, így a szabad kémény jelenleg alulról is zárt, ám továbbra is ide vezetik a pitvar és a szoba tüzelőjének füstjét. A szabad kéményt 2009-ben még mindig füstölésre, a szalonna és a kolbász tárolására használták.

Az Alsófelsőszentmihály 1177. számú ház szabad kéménye fonott sövényből készült. Csonka gúla alakú alsó része mindkét tengely szerint aszimmetrikus, két függőleges és két ferde síkú oldala van, a pitvarnak a jobb hátsó negyede fölött helyezték el. Éleit téglalap alakú, fakeretbe ácsolt faelemek alkotják, melyek közeit függőlegesen font sövényvel töltötték ki. A két függőleges oldal találkozásánál, a padlástérből szemből kisméretű deszkaajtón közelíthető meg a kémény kormos, tapasztott belseje. A csonka gúla alakú rész csatlakozása a fölötté elhelyezett függőleges zsilipes szerkezetű, hasáb alakú, élein négy oszlopos fakéményhez egy három gerenda magas, csökkenő alap-keresztmetszetű boronás résszel valósul meg. A fakémény tető fölötti részét kívülről deszkalapokkal borították, tetejét kis cserepes nyeregterővel fedték. E ház pitvarát is utólagos fődémmel zárták, majd a szabad kémény hátsó sarkát áttörve, téglakéményt építettek. A kéményben elhelyezett kampók utalnak arra, hogy itt is füstöltek szalonnát, kolbászt, sonkát.

A leírtakhoz hasonló szerkezetű, a pitvar kevesebb mint negyedét beborító fonott szabad kémény romjait láttuk az Alsófelsőszentmihály 595. számú lopott tornácos, sövényfalú házban és a csegezi romos, szintén lopott tornácos lakóházban is. A Várfalva 241. számú ház szabad kéménye szintén fonott, ám csak belső felületét tapasztották. A fonott rész fölött favászkerkezetű, téglá kitöltésű kémény áll.

TELEK, UDVAR

Az aranyosszéki oldalkamrás, ives tornácos házak általában széles telkeken álltak. Gyakori volt, és más tájegységekhez képest hosszabb életűnek bizonyult a fordított vagy más néven baromudvaros elrendezés (Jankó 1893: 93–94), azaz az utca felőli részen külön elkerített területet biztosítottak a szilaj tartású szarvasmarhák számára, ahol pajták, ólak álltak (15. kép). Az ilyen udvarok mélyén, a lakóház mögött általában ott állt a cséplésre használt nagyméretű jármos csűr, valamint a más vidékekhez képest szintén jelentősen tágasabb, alapincézett gabonás. Az udvarban kukoricakas, és a lakóház közelében sütőház is lehe-

tett. A keskenyebb udvarokon a lakóház mögött, ezzel egy sorban, vagy lehetőség szerint keresztbe fordítva, egy pajtás-odoros, azaz istállót, takarmány tárolórészt és a kettő közt csűrközét, azaz cséplőterületet tartalmazó tekintélyes méretű csűr állt. Természetesen a keskenyebb udvarokon is volt kisebb gabonás, sütőház, kas és különböző ólak.¹⁶

Az Alsófelsőszentmihály 723. számú porta széles telke (16. kép) kevés módosítással őrzi az Aranyosszékre jellemző kettős, azaz baromudvaros elrendezést (Furu 2015b: 86–88). A kapun belépve a telek jobb oldalán kerítéssel külön kis udvart – baromudvart – választottak le. Itt egykori boronafalas disznóól maradványai mellett a kaputól legtávolabb eső sarokban az istállót láthatjuk, oly módon hogy csak az épület egyik fele van az elkerített részen belül, a többi a nagy udvarban áll. Az istálló mindkét oldalán egy-egy kutyaól, az ház irányába majorság- és disznóól található. A baromudvar ház felőli kerítésén széles kapun kocsiával, kisebb ajtón gyalog lehet átjárni. A belső kerítés jelenleg az utcai kétszárnyú kapu utcaajtóhoz viszonyított távolabbi sásfájától indul, az eredeti használat szerint a közelebbi sas mentén helyezkedett el, úgy hogy az utcáról a nagykapun egyből a baromudvarba lehessen hajtani, míg a kiskapun keresztül a baromudvar kerítése mellett a lakóházat lehetett megközelíteni. A baromudvar és nagyudvar közti kapu az eredeti használat szerint minden bizonnyal az utcai kapuval tengelyben a baromudvar hátsó kerítésén állhatott. A lakóház a gyalogkaputól balra, egy egyhelyiségnyi előkert mögött kezdődik. Mögötte a kapuval szemben áll az alapincézett gabonás. A gabonás mellett a háztól távolabb a nagy méretű csarnokcsűr,¹⁷ a jármos csűrök korszerűbb változata áll. Az épület jobb oldalán elől, egy kis ferdetetős, tapasztott, egykor feltehetőleg juhok számára készült ólat toltak. A gabonás és a csűr között találjuk az árnyékszékét, mögöttük kerítés választja el a belső udvart a veteményes kertetől.

ÖSSZEFOGLALÁS

Az Aranyos alsó folyása mentén, az Aranyos, a Maros és az Erdélyi Szigethegység keleti láncái közt található Aranyosszék 18–19. századi építészeti fejlődése minden tekintetben árnyaltabb képet nyújt, mint a társadalmi jogállásában egységes földesúri függőségben élő Torockó jobbágy-bányász, vagy akár Kalotaszeg, az Erdélyi Mezőség vagy Kis-Küküllő mente jobbágy-zsellér társadalmának építészete. Aranyosszék társadalmi összetétele kiegyensúlyozottabb, jelentős volt a szabad jogállású – belsőleg primorokra, lófökre és gyalogokra tagolt székely szabadok súlya. A libertinus székelyek mellett természetesen éltek birtokos (elsősorban kis-) nemesek és velük függőségben levő jobbágyok és zsellérek is. (Csetri 2006: 46–48, Roth A. L.–Roth E. 2006: 81–103.) Aranyosszék falvainak etnikai összetétele is változott, már a 17. században fokozatosan elrománosodtak korábban még székely falvak, és korszakunkban a román etnikum térhódítása egyre hangsúlyosabbá vált (Keszeg 2006b). Ebből fakadóan az 1848 utáni társadalmi átalakulás különböző tulajdonviszonyokkal és ezáltal különböző gazdasági potenciállal rendelkező rétegek egymás mellett élését eredményezte: az ekkor már javarészt saját földjén gazdálkodó szabad parasztság igen különböző méretű birtoktesteken gazdálkodott (Egyed 1981: 191–219).

16 A melléképületek és kapuk bemutatására, valamint a telekhasználat részletesebb elemzésére terjedelmi korlátok miatt nem vállalkozhatok.

17 A cséplésre használt csarnokcsűr egy téglalap alakú területet belső osztás nélkül lefedő vázszerkezet, korszerűbb utóda a tájegységre jellemző jármos csűröknek (Furu 2015a, 2015b: 283–286).

E társadalmi rétegződés a gazdaságok és az ezeken álló épületek kialakítására is jelentős hatással volt, ahogy természetesen fontos tényezőnek tekinthető az aranyosszéki gazdálkodás jellege is. Az Aranyos és a Maros által határolt, erdős dombok által körülvelt sík terület termékenysége a gabonatermelés mellett biztosította a zöldségtermesztést, mely a nagyobb városok közelsége miatt egyre szélesebb piaccal rendelkezett. Ezeken kívül jelentős volt a gyümölcs-, és főleg az alsó-aranyosszéki járásban nagy népszerűségnek örvendő szőlőgazdálkodás is. A növénytermesztés melletti nagyállattartás a 19. század derekától fokozatosan veszített jelentőségéből.

A változatos társadalmi-gazdasági háttér eredményeként Aranyosszék javarészt halmozos maggal rendelkező, szalagtelkesen növekedő falvaiban igen változatos méretű és ezáltal szélességű beltelkeket találunk. Ennek megfelelően két alapvetően különböző telekhasználati mód vált általánossá, a keskeny keresztcsűrös udvar és a széles baromodvaros telek, mely megfelelt a két, majd a három aranyosszéki lakóháztípusnak is. (Lásd bővebben Furu 2015b.)

Alaprajzát tekintve az aranyosszéki ház elsősorban a földrajzi helyzetnek is megfelelő közép-erdélyi fejlődési modellekhez kapcsolható. Felületes elemzés esetén zavarba ejtő jellegzetesség a módosabb házakat jellemző kéttraktusos, azaz oldalkamrás elrendezés, és ezen túl az oldalkamrák részlegesen nyitott kialakítása, ilyen házak ugyanis Aranyosszéken kívül széles körben csupán Csíkszéken maradtak fenn. Földrajzi okok miatt természetesen kizárhatjuk azt, hogy a két vidék között közvetlen építészeti kapcsolat létezzon. Ugyanarra a megoldásra, az azonos társadalmi, vagyoni és tulajdonjogi körülmények által meghatározott, azonos ívet bejáró építészeti fejlődés vezetett: a szabad székely vagyonos gazdák számára mindkét területen elérhetőek voltak a 17–18. századi kúriák funkcionális és szerkezeti megoldásai, ahogy hasonló, nyitott oldalkamrás épületeket dokumentáltak a 18–19. század fordulóján Kis-Küküllő és a Nagy Küküllő völgyében, a Homoródszentén, Erdővidéken és Nyárádszentén is. (Lásd bővebben Furu 2015a, 2015b; LIPVJ 1803; KJPVJ 1817–18.)

A tájegység sajátos jegyeinek kialakulása már a 19. század első évtizedeiben kezdetét vette, majd 1850 után felerősödött. E folyamat térbeli súlypontja a Keresztes-mezőn szegélyező, Aranyosszék egykori Felső-járáshoz tartozó falvak területe. A század húszas, harmincas éveiben épültek már az említett íves záródású tornácos házak, melyek létéről a környező tájegységekben nem tudunk. Ha van is íves záródású tornác (Székelyföld, Kalotaszeg), ezek előfordulása nem annyira szabályszerű, mint Aranyosszéken, és ami lényegesebb, a szerkezeti, formai megfogalmazás különböző. Máshol nem készült kettős felső zárógerenda, és nem alakult ki az ezek, illetve a szorosan illesztett könyökfák által biztosított tömör hatás. A félköröshöz közel álló ívek és ezek többszörös ismétlése ennek a megoldásnak szintén sajátos formát kölcsönöz. Az Aranyos felső folyása mentén, a Mócvidék területén épülő hasonló tornácok későbbi keletkezésűek, ezért létrejöttük, véleményünk szerint, a polgárosultabb aranyosszéki mintáknak köszönhető.

Szintén 19. századi fejlődés eredményének tekinthető a szabad kémény helyi változatának elterjedése. Míg a környező tájegységekben, nyugati irányban a Mócvidéken és Torockón, a távolabbi Kalotaszegen, kelet felé a Mezőségen és Marosszék nyugati szélein sehol sem volt gyakori a szabad kémény (a füstöt a földemen keresztül a tetőtérbe vagy a pitvarba vezették, illetve a pitvar sütőkemencéje fölött cserényt helyeztek el), Aranyosszéken még a szerényebb házakon is megtaláljuk őket.

Az aranyosszéki íves tornácos, oldalkamrás házak a 19. század derekán már jelentős szerepet játszottak a vidék építészetében. Kialakulásuk a nagyszámú szabad székelység, és a néhány évtized múlva ezekből formálódó tehetős gazdálkodó réteg igényességének, reprezentációs törekvésének köszönhető. E háztípus előképeit a 18. századi kurialis otthonokban, egyes újításait a polgári építészetben kell keresnünk. Összhangban a Kárpát-medence szerte

kibontakozó paraszti polgárosodással, a reprezentáció igényével felerősödő formai sokszínűséggel, ez a háztípus a sajátos telekhasználat, egyes melléképületi jellemzők, és a fedeles kiskapuk mellett, a legjelentősebb mértékben járult hozzá Aranyosszék sajátos népi építészeti jellegzetességeinek felerősödéséhez és ez a háztípus jelentette a kiindulópontot később, a 20. század első évtizedeiben a vidék építészetében bekövetkező jelentős megújulásnak is.

SZAKIRODALOM

Csetri Elek

2006 Aranyosszék kialakulásáról. In: Keszeg Vilmos – Szabó Zsolt (szerk.): *Aranyos-vidék magyarsága. Aranyosszék, Torda és vidéke a változó időben*. Kriterion Könyvkiadó, Kolozsvár, 35–66.

Egyed Ákos

1981 *Falu, város, civilizáció*. Kriterion Kiadó, Bukarest.

Furu Árpád

2010 Népi építészet. In: Kós Károly – Szentimrei Judit – Nagy Jenő – Halay Hajnal – Furu Árpád: *Torockó népművészete*. II., javított kiadás. Kriterion Kiadó, Kolozsvár, 352–422.

2015a Adalékok Aranyosszék népi építészetének kutatásához. *Művelődés melléklet 2. Aranyos-mente*. 22–25.

2015b *Táji tagolódás Erdély népi építészetében*. Doktori disszertáció. BBTE BTK, Magyar Néprajz és Antropológia Intézet, Kolozsvár.

Jankó János

1892 *Kalotaszeg magyar népe*. Athenaeum Kiadó, Budapest.

1893 *Torda, Aranyosszék és Torockó magyar (székely) népe*. (Földrajzi közlemények XXI/ XVIII–X.)

Keszeg Vilmos

2006a Az Aranyos-vidék konferencia elé. In: Keszeg Vilmos – Szabó Zsolt (szerk.): *Aranyos-vidék magyarsága*. Kriterion, Kolozsvár, 7.

2006b Aranyos-vidék. In: Keszeg Vilmos – Szabó Zsolt (szerk.): *Aranyos-vidék magyarsága*. Kriterion, Kolozsvár, 66–81.

Keszeg Vilmos – Szabó Zsolt (szerk.)

2006 *Aranyos-vidék magyarsága. Aranyosszék, Torda és vidéke a változó időben*. Kriterion Könyvkiadó, Kolozsvár.

Kós Károly, dr.

1989 *Erdély népi építésze*. Kelenföld Kiadó, Budapest.

Roth András Lajos – Roth Edit

2006 Aranyosszék társadalmi fejlődése (1642–1821). In: Keszeg Vilmos – Szabó Zsolt (szerk.): *Aranyos-vidék magyarsága. Aranyosszék, Torda és vidéke a változó időben*. Kriterion Könyvkiadó, Kolozsvár, 81–102.

Szócsné Gazda Enikő

2010 *Erdélyi kályhák és kályhacsempék*. Terc Kiadó, Budapest.

Téglás István

1909 *Fényképhagyaték. Magángyűjtemény*.

Viski Károly

1931 Székely tűzhelyek. *Néprajzi Értesítő* XXIII. 16–27.

LIPVJ

1788–89 *Lázár István Püspök Vizitációs Jegyzőkönyvei* I. Magyar Unitárius Egyház Gyűjtőlevéltára, Kolozsvár.

1803 *Lázár István Püspök Vizitációs Jegyzőkönyvei* III. Magyar Unitárius Egyház Gyűjtőlevéltára, Kolozsvár.

KJPVJ

1817–18 *Körmöczy János Püspök Vizitációs Jegyzőkönyvei*. Magyar Unitárius Egyház Gyűjtőlevéltára, Kolozsvár.

CASELE SECUIEȘTI ALE SCAUNULUI ARIEȘULUI LA FINALUL SECOLULUI XIX ȘI ÎNCEPUTUL SECOLULUI XX

Scaunul Arieșului este format din satele din vest de orașul Turda așezate pe cursul inferior al Arieșului, populate în evul mediu de coloniștii secui. Prezența numărului mare de familii de liberi și de mici nobili mai înstăriți a generat soluții planimetrice și funcționale mai evoluate. Așa numitele *case secuiești* au contribuit mult la evoluția internă a caracteristicilor arhitecturale ale microzonei. Aceste case cu cuptor în tindă, și horn larg deasupra, au avut în componență camere încălzite cu șeminee cu cahle, camere laterale și cămări. Peretii au fost construiți din bârne de lemn sau cu structuri pe cadre de lemn închise cu argilă pe împletitură de nuiele. Șarpantele înalte cu fronton teșit au fost acoperite cu învelitoare din paie. Târnațele variate cu stâlpi sculptați și închideri în arc sunt elemente arhitecturale deosebite, care au influențat și evoluția caselor de pe cursul superior al Arieșului.

SZEKLER HOUSES FROM THE ARIEȘ VALLEY AT THE TURN OF THE 19–20TH CENTURY

The area west from the city of Turda populated in the middle ages by Szekler colonist called the Chair of Arieș witnessed a special architectural development due to the larger number of wealthier free Szekler or small noble families. The so called *Szekler houses* influenced the architectural character of the whole region. These houses were built with log walls, or timber frame structures, had tall roofs covered by straw. One entered in the middle room that had a baking oven, and a large woven net or log chimney. The main room, facing the street was the living room heated by a tiled fire place. Next to this room sometimes a smaller side chamber was also added. On the other side of the kitchen there was a storage room. These houses usually had elegant arched porticos, a feature that spread also in the upper Arieș Valley.

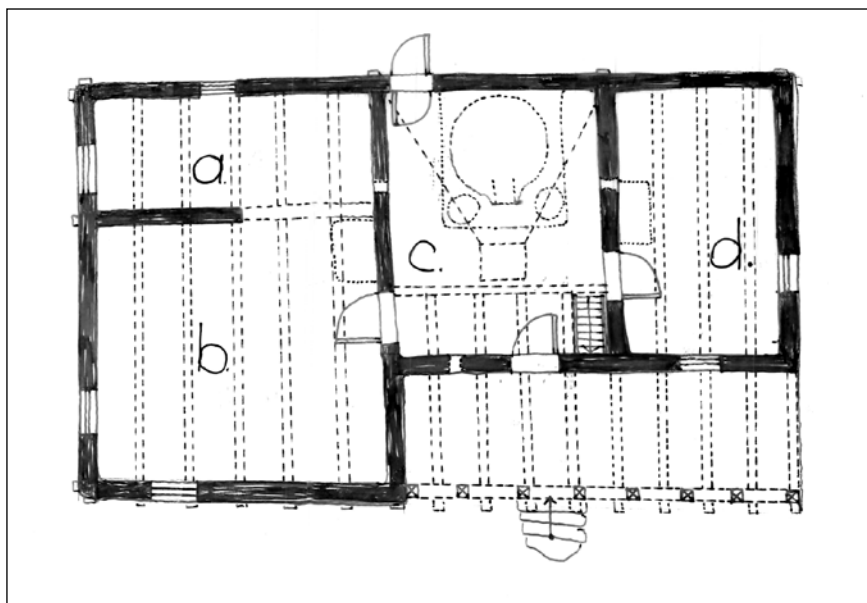
KÉPEK



1. Várfalva 241. sz. ház (Téglás 1909: Várfalva 7. kép)



2. Várfalva 241. sz. ház (Furu Árpád felvétele, 2008)



3. Alaprajzi vázlatok: Várfalva 241.: a. oldalház, b. ház, c. pitvar, d. kamra
(F. Oláh Xénia)



4. Ház Alsószentmihályon (Téglás 1909: Felsőszentmihály 47. kép.)



5. Deésy ház Felsőszentmihályon (Téglás 1909: Alsószentmihály 8. kép)



6. Várfalva 7. sz. ház (Furu Árpád felvétele 2008)



7. Várfalva 7. ház tornáca (Furu Árpád felvétele, 2008)



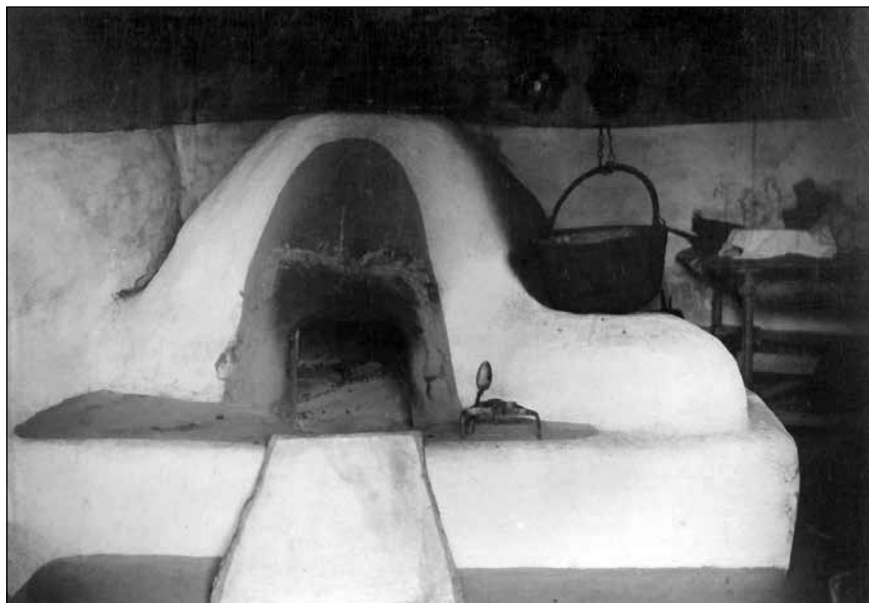
8. Balyka ház Alsófelsőszenzmihályon (Téglás 1909: Felsőszenzmihály 49. kép)



9. Kercsedi tornácos ház (Furu Árpád felvétele, 2008)



10. Várfalva 8. sz. ház (Furu Árpád felvétele, 2008)



11. Kemence (Téglás 1909: Felsőszentmihály 49. kép)



12. Cserepes fűtő Mészkon Tarcsafalvi Vilma házában (Téglás 1909: Mészkö 17. kép)



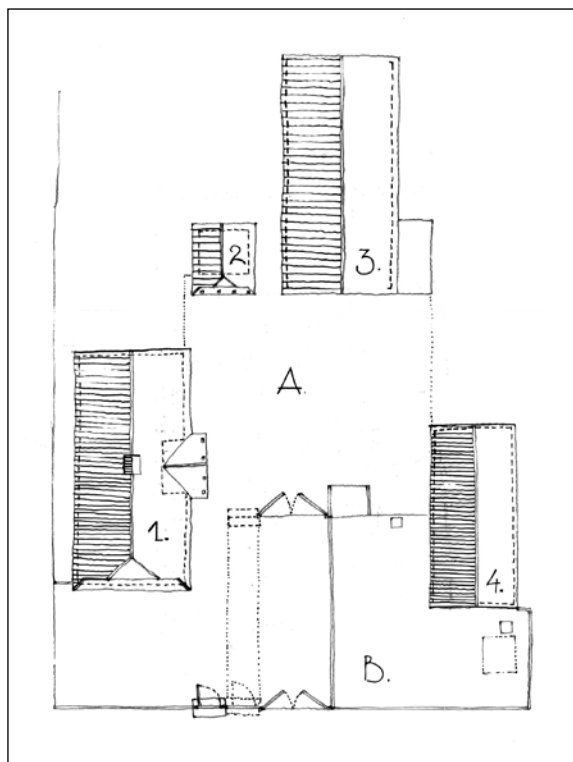
13. Cserepes fűtő Mészkon Jobbágy Máté házában (Téglás 1909: Mészkö 18. kép)



14. Boronakémény Felsőszentmihályon (Furu Árpád felvétele, 2008)



15. Kettős telek Alsószentmihályon Árkosi József udvara (Téglás 1909: Alsószentmihály 9. kép)



16. Kettős telek vázlata: A. belső udvar B. baromudvar (külső udvar), szaggatott vonallal jelezve az elválasztó kerítés eredeti helye, 1. lakóház, 2. gabonás, 3. cséplőcsűr, 4. istálló (F. Oláh Xénia)