

TÖTSZEGI TEKLA

## ADALÉKOK A MAGYARVISTAI FESTETT BÚTOR TÖRTÉNETÉHEZ

**K**alotaszeg hagyományos kultúrájáról tekintélyes szakirodalom született az első néprajzi monográfia, a *Kalotaszeg magyar népe* (Jankó 1892) megjelenése óta. A tájegység iránt mutatkozó korai szakmai, illetve ösztársadalmi figyelem kibontakozásában nagy szerepe volt a tájegységre jellemző színes, gazdag népművészetnek, amelynek számos eleme a 20. század második felében gyökeresen megváltozott történeti-társadalmi körülmények között is – néhány közösségben napjainkig hatóan – beépült a kalotaszegiek életmódjába. Különösen igaz ez a korábbiakban is hangsúlyos reprezentációs szereppel rendelkező női viseletek, illetve a szobaberendezés, a tisztaszobában kiállított bútorok, lakástextilek s egyéb ünnepi tárgyak esetében. E területek kutatottsága tekintetében nagy különbségek mutatkoznak: míg a viseletről, a lakástextilekről ezek változásáról, jelentős eredményekkel rendelkezünk, a vidék bútorkultúrájával mindössze néhány tanulmány, újságcikk foglalkozik (lásd Jankó 1892; Malonyay 1907; Kós 1971a, 1971b; Vass 2009).

Az egyes bútorfestőközpontok, a hozzájuk tartozó mesterek munkássága – a minta, a tanítómaster kilétének tisztázása, a bútorkészítéssel/festéssel töltött aktív időkeret kijelölése, a bútorfajták, alapanyagok, technikák, a díszítőművészet stílusjegyeinek azonosítása, a változások nyomán követése, az egyes mesterekhez köthető bútorok terjedési hatósugarának feltérképezése, az egy-egy mester által évente megfestett bútorok mennyiségének meghatározása – napjainkban már csak töredékesen rekonstruálható. A kalotaszegi falvak bútorfestő-asztalosai nem dokumentálták munkásságukat írásban, többségük évtizedek óta halott, a leszármazottaktól megszerezhető információk igen szerényeknek bizonyulnak. A kalotaszegi festett bútorok múzeumi reprezentációja esetleges, intézményenként legfeljebb néhány darabra korlátozódik, a készítés helyére, a készítő kilétére vonatkozó adatok sok esetben hiányosak, pontatlanok. A helyszíni kutatások során azt látjuk, hogy a festett bútorok egy részét az idők során átfestették az újabb divatok szerint, az utóbbi évtizedben pedig – a tisztaszoba, a festett bútor presztízvesztésének, a lakáskultúra átalakulásának következményeként – számos, ma már klasszikusnak számító darab kiszorult a lakásokból, méltatlan, a tárgyak állapotát

is veszélyeztető helyre került, vagy eladták őket. Ebben a helyzetben a különféle források együttes bevonása, illetve helyszíni „mélyfúrások” révén is csupán egy töredékes kép megrajzolására nyílik lehetőségünk.

Jelen tanulmány egyetlen falu, Magyarvista bútorfestő hagyományára fókuszál, s csupán a helységben készült/festett bútorokat vizsgálja. Nem vontuk be az elemzésbe a Magyarvistán használt, de más falvakban vagy Kolozsvárt készült festett bútorokat, viszont a terepgyűjtést kiterjesztettük Magyarvista mellett a szomszédos Mérára is, ahol nem működtött bútorfestő-asztalos a 20. század első felében, így bútoraikat a szomszédos falvakból vagy Kolozsvárról szerezték be. Kisebbszámban kerültek vistai festésű bútorok azokba a nádasmenti falvakba (Bogártelek, Inaktelek, Mákófalva, Nádásdaróc), ahol a festett bútor iránti keresletet elsősorban helyi mester elégítette ki, az adott mester/központ jellegzetes stílusában, így az e településeken fellelhető vistai festésű bútorokra vonatkozó adatokat egy későbbi, reményeim szerint egész Nádásmentét átfogó kiadvány keretében hasznosítom. A vizsgálatba bevontam az Erdélyi Néprajzi Múzeum, a választói Kallós Zoltán Múzeum, a Mérai Tájház tárgyi anyagát, illetve a budapesti Néprajzi Múzeum online adatbázisai révén hozzáférhető tárgyi anyagot. A kutatás forrásanyagát helyszíni, a felsorolt múzeumokban őrzött fotók, nyomatok, publikációkban (Malonyay 1907) megjelent ábrák bevonásával bővítettem. Elsődleges források közül a Magyarvistai Egyházközség *Családkönyvét* és *Historia Domus-át* hasznosítottam.

A kalotaszegi lakásbelsőkre vonatkozó korai leírások kevés adattal szolgálnak a festett bútorok korabeli elterjedtségét illetően. Soós Antal 1864-ben megjelent leírásában (Soós 2006 [1864]) egyáltalán nem szól festett bútorféléről. Felsorolja a „legszegényebb” és „leggazdagabb” házban egyaránt megtalálható bútorfélét (két keskeny lóca, fogasok, egymásra tett két láda, vetett ágy, törpebb ágy, asztal, egy pár karoshátú szék), azok elrendezési módját, de csupán az asztal kapcsán emeli ki, hogy „egyszerű fehér asztal”, ami minden bizonnyal az asztal – később Jankó Jánosnál pontosan megfogalmazott (Jankó 1892: 70) – „fehérre síkált”, tehát nem a fehérre festett voltára vonatkozik. Jankó János leírása már részletesebb. Hangsúlyozza a különféle ládák szerepét a tárolásban, s érinti a funkció-díszítésmód összefüggését is: a gabona tárolására használatos *szuszink* dísztelen, a ruhaféléket, a kelengyét őrző *ládá* díszes. Ez utóbbiak közül széles körben elterjedtnek látja az egészen egyszerű festésű, faragott díszű, „monostori” ládát, s külön említi a Kolozsvárról beszerzett, a szerzőt az alföldi tulipános ládákra emlékeztető „gyantáros” ládákat. A továbbiakban, a bútordarabok felsorolásakor – a ritka előfordulású almárium, szekrény, a nem sokkal gyakoribb téka, az általánosan elterjedt padok, padlák, székek – csupán az ülőbútorok kapcsán emeli ki azok egyszerű, dísztelen, fehérre síkált vagy barnára festett voltát (Jankó 1892: 70–71).

Alig egy évtized telik el Jankó János monográfiájának megjelenése után, de a Malonyay Dezső és társai által elénk tárt kép (Malonyay 1907) a korábinál sokkal gazdagabb, s „színesebb”. Megszaporodik egyrészt a tárgyak köre, egy-egy darabból – pl. ládákból – 2-3 darab is van a háztartásban, s a korábbiakban festetlen vagy egyszínű darabok is festett díszítést nyernek. Kék/sötét alapú festéssel díszítik a ládák mellett a különféle ülőbútorokat, az ágyat, szekrényfélét, fogasokat, tálasokat, sőt, a gyűjtés idején a jobb módúak festéssel díszítették már az asztalokat is.

A magyarvistai lakásbelsőkről készült első ismert, 1936-ban készült leírást a falu lelkipásztorának, Daróczi Ferencnek köszönhetjük.<sup>1</sup>

1 Daróczi Ferenc a *Magyar Népegészségügyi Szemlében* közölt részletes bemutatást Magyarvistáról, a vistaiak életmódjáról (Daróczi 1936). A cikk kézírata a Magyarvistai Egyházközség *Historia Domus-ában* olvasható.

„Lakás a legtöbb családnak egy szoba. Másutt két családnak közös konyhája is van. A régibb vágasúaknál, ha jobb módúak, meg van még a pitvarban a sütökemence, a legvagyonosabbaknál a pitartól jobbra és balra az elsőház és a hátsóház.<sup>2</sup> A vagyonosak újabban úgy építkeznek, hogy az utca felől gerendázott gabonást, az udvar felől bolthajtásos pincét építenek, erre építik a lakószobákat konyhával, vagy anélkül. Így grádicsokon jó magasra kell feljárni, éppen ezért a szobákat, ha van mivel, bebutorozzák ugyan az emeleten, de rendszeren a gabonásban rendezkednek be és ott lakik a család. Az építkezés mészköből történik, cseréppel fednek. A szobák átlagos mérete 5x5m, magassága 2.20–2.80 m. [...] Két fal mellett két hosszú padláda van, egymással a sarokban találkoznak. Az asztal úgy van a derékszögben odaállítva, hogy mindkét padládaról egyformán hozzáférhető legyen. A padláda azért »pad«, hogy üljének rajta, de az ülőlapja két részben felnyílik, s ez alatt láda van, s abban vastag ruhát, kenyeret, miegymást tartanak. Az átellenes sarokban van a vetett ágy, magasra vetve, szinte a padlást éri. Ennek a védett része, fenn nem használható, az csak dísz, nem is bontják meg, csak takarításkor, ellenben a vetett része alatt a drága kötéses lepedő megett van a fekvőhely úgy, hogy az alvó nem látszik ki, a lepedő egészen eltakarja. Ha két pár is van ugyanazon szobában, van egy egészen egyszerű ágy is, abban alusznak az öregek, a fiatalok mindig a vetett ágy alatt, a házastársak mindig egy ágyban. Még a gyermek is ott aluszik közbül, mikor a bölcsőből kikel, egészen addig, amikor már maga be tud takarózni. A gyermek ilyenkor a padládán vagy a takaréktűzhely és fal közé helyezett pucikpadon kapja meg a helyét. Ahol gyermek van, szokták egyik padládát kihúzó ágyynak csináltatni a gyermekek részére. 2–4 gúnyás láda és egy pár karszék (karja nincs, csak rendes asztali szék háttal) egészítik ki ezt a bútortzatot. Mindezek a bútorok virágos festéssel készülnek, megrendelésre, kivéve a második ágyat, amit újan vagy ócskán szereznek be Kolozsvárt. A falon, a házvégi két ablak közt egy nagy tükör, körülötte kis, virágos csészék, csuprok, fényképek rámban, különben úgy ez a fal, mint a vetett ágygal szemben lévő egész fal sűrűn virágos tárgyakkal rakva. A következő fal fele részén virágosan festett tálas, rajta virágos tálak, a fal másik felén és a negyedik falnak a vetett ágyig terjedő részén a fejtős rúdra való abroszok. Ha van mestergerenda, annak az oldalai is tele vannak aggatta virágos csuprokkal, kancsókkal. Ahol a két padláda vége egymáshoz ér, egyiknek a végén egy virágos, díszes kisláda, benne a legértékesebb apró holmi, pántlikák, bojtok, iratok, és ha van, a pénz [...]» (*Historia Domus*, 100–101.)

Daróczi Ferenc szolgált adatokat a bútorok korabeli értékét illetően is. Egy 14 holdas gazda leányának, Mátyás Kata Cittának a hozománya 1936-ban egy padládát és egy kisládát, két festett ládát, egy tükröt és egy fogast tartalmazott. A lány összesen 47000 lejre becsült kelengyéjéből, amelynek zömét ruhaneműk és lakástextilek képezték, a bútorok becsült értéke mindössze 2850 lej volt. Ezer lejre becsülték a padládát és a kisládát együttesen, a két festett ládát 900, a tükröt 650, s a fogast 300 lejre értékelték. Ugyanebben a lajstromban egy tányér<sup>3</sup> becsült ára 20 lej volt. (*Historia Domus*, 86.)

Korabeli fényképek, a fennmaradt ládafélék többi bútorarabhoz viszonyított magas aránya, a szóbeli visszaemlékezések egyaránt azt bizonyítják, hogy a férjhez készülő lányok kelengyéjében mindkét vizsgált közösség (Magyarvista és Méra) esetében legfontosabb szerepe ezeknek a lány értékeit őrző bútoraraboknak volt, amelyek általában díszesen festettek voltak. A többi bútorféle festett volta különféle körülmények függvénye volt. A 20. század első felére vonatkozóan az adatközlők általában a család vagyoni helyzetével hozzák kapcsolatba a kötelező ládánál, padládánál több festett bútor magába foglaló hozományt – *gazdaleány volt, nagyzáda volt* –, gyakran az örökölt darabok szerepét hangsúlyozzák, de arra is tudnak példát, hogy egy „szegény” lánynak, mivel gazdag családba ment férjhez, mindenből ereje felett készíttetett a család, így neki teljes *cifra festésű* szobabútor, néhány évvel fiatalabb húgának azonban már csak egy dísztelen, *diófaszín* padláda jutott. Ahogyan az más státuszjavarok esetében is megfigyelhető, Magyarvista vonatkozási pont, mint a 20. század során, s különösen annak második felében a környező falvakban élők számá-

2 A ház szó a helyi szóhasználatban – mint jelen esetben – szobát is jelent.

3 Ebben az időszakban Magyarvistán már a hollóházi keménycseréptányérokkal díszítették a lakást.

ra, így a gazdagabb, több festett bútort tartalmazó hozomány tekintetében is kimutatható Mérával szembeni „elsőbbisége”. Míg Mérában még az 1940–1950-es években is ritkaságnak számított a teljes szobára való festettbútor, Magyarvistán ilyenre már az 1930-as években találunk példát.<sup>4</sup>

Mindkét közösség esetében jellemző volt, hogy a lány férjhezmenetele után újabb darabokkal egészítették ki a bútorzatot, ahogyan az is, hogy ugyanabban a helyiségben nem csupán különböző időszakokból, de különböző festőasztalosok által festett, vagy akár polgári bútorok<sup>5</sup> is egyidejűleg helyet kaptak.

„Népművészetünk egyik sajátos műfaja, a bútorfestés több száz éves. Fő ösztönzője a falusi protestáns templomok népies késő-reneszánsz jellegű virágos festésű bútorzata (kazettás mennyezet-karzat, padok) volt” – írja dr. Kós Károly *Vistai bútorfestés* című cikkében. Magyarvista különösen gazdag örökséggel rendelkezik e tekintetben: templomában a nyugati legénykar mellvédjét és karzattmennyezetét 1699-ben Gyalui Asztalos János, kazettás famennyezetét és két festett templomajtóját 1765-ben idős Umling Lőrinc, szőszékét, papi székét, az úrasztalát, festett padjait, valamint a keleti karzat zsolttárostábláját 1767-ben a fiatal Umlingok készítették (Kiss–Lángi–Mihály 2007: 103). Templomi rendelkezések mellett az Umlingok személyes használatra szánt bútorokat is festettek. A budapesti Néprajzi Múzeum 2007-es, nagyszabású Umling-kiállításának katalógusában a szerzők nyolc kelengyész-ládát<sup>6</sup>, egy Zetelakán gyűjtött szekrényt, valamint egy Magyarvistáról származó saroktétékát említenek (Kiss–Lángi–Mihály 2007: 49).<sup>7</sup> Ez utóbbi, a 18. század második felére datálható Umling-alkotás tehát a legrégebbi, Magyarvistához köthető, nem templomi használatra szánt festett bútor darab.

Malonyay Dezső 1907-ben megjelent kötetének XV. táblája egy vistai festett székéről készült színes képet is tartalmaz, a szövegben megtaláljuk a kép részletes leírását is. Telegdy Árpád bánffyhungyadi rajztanár akvarelljén<sup>8</sup> aszimmetrikus oromú, kék alapozású széket láthatunk, díszítménye egy vázából kinövő, hatszirmú kerek virág közepű, hat nagy, kerek szirmmal ellátott piros virág, kétoldalán levelekkel, tetején szájában levelet tartó, hátra forduló fejű madárral. A szabadon maradt felületeket fehér és piros színű kerek virágok töltik ki. A leírás nem tér ki a készítő kilétére, sem arra, hogy Magyarvista csupán a használat vagy a készítés helye is. A ránk maradt 20. századi festett bútorok, illetve a különféle írott források elemzése nyomán kijelenthető, hogy a megjelenített díszítmény egyértelműen az egyik magyarvistai bútorfestő-család, a Proczi ragadványnevű Kovács család tagjaihoz, konkrétan Kovács Márton Proczi munkásságához köthető. A díszítmény, illetve a rajzon

4 András Erzsébet *Zsükeandris „menyasszonyi ingó holmija” (Historia Domus, 51v) 1938. augusztus 21-én cífrán festett tálalószekrényt, vetett ágyat, két ládat, egy kihúzható padládát, vendégágyat, tálalt s egy kisládát tartalmazott. Az egyik láda kolozsvári festésű volt, a többi bútor darab – a dísztelen, kék festésű vendégágy és a tálaló kivételével – ugyanannak a magyarvistai bútorasztalosnak a munkája.*

5 A tejtermékekkel való kolozsvári kereskedés révén mindkét közösségbe másodkézből származó polgári jellegű, többnyire ónémet stílusú tükörkeretek, tálalószekrények, székek, asztalok kerültek. Jól példázza ezt a tendenciát az Erdélyi Néprajzi Múzeum negatívgyűjteményének 6464. leltári számú, Magyarvistán, 1931-ben készült felvétele. A 20. század második felében ezek egy részét az asszonyok átfestették a korszakra jellemző helyi divathoz igazodva.

6 1759–1783-ban készültek.

7 A későbbiekben Dumitrescu–Ungurean szerzőpáros közölte a Maros Megyei Múzeum tulajdonában lévő, korábban az erdőszentgyörgyi helyi gyűjteményt gyarapító, jelenleg 2649-es leltárszámú téka restaurálási folyamatának eredményeit. Az 1776-os datálású tárgyon a restaurálás után jól kivehető az Umling család jele. (Dumitrescu–Ungurean 2016.)

8 Eredeti példány Néprajzi Múzeum Rajz- és festménygyűjteményében, NMR 1582.

megjelentett tárgyfelirat alapján (KOVÁCS MÁRTON CSINÁLTA 1897 MAGÁNAK) neki tulajdonítható a Malonyay-kötet 234. rajzán ábrázolt ágyvég is.

A helyi emlékezet három magyarvistai bútorfestő-asztalost tart számon: Kovács Márton *Proczit*, fiát, Kovács János *Prócinánit* és Gergely János *Geczinánit*.

A *Családkönyv* szerint ifj. Kovács Márton *Procz*<sup>9</sup> 1876. június 6-án született Magyarvisván, 1911. június 6-án vette feleségül Mátyás Katalin *Bittát*,<sup>10</sup> öt gyermeke született. A bútorfestő-asztalosasságot folytató János a mester legkisebb gyermeke. Kovács Márton *Procz* ötvenhat évesen hunyt el, 1932. november 3-án. A *Historia Domus* az első világháborút és orosz fogságot megjárt vistaiaként említi. Hosszas hiányával is magyarázható, hogy bizonyíthatóan az 1910-es évekből származó munkái – tudomásom szerint – nem maradtak hátra.

Alkotásain gyakran feltűnteti a készítés évét, s a datálás mellett – ahol erre elegendő hely áll rendelkezésre – rendszeresen megjelenik a „KOVÁCS MÁRTON CSINÁLTA” felirat is, amelyben az S betűt következetesen fordítva írja. Négy ilyen feliratú padládáról tudunk, ezek 1906-os, 1924-es (két darab) és 1927-es datálásúak. A padládák díszítménye egységes. Sötétkék alapon piros, zöld díszítmények a hangsúlyosak, kiegészítő szerepben jelenik meg a fehér, a sárga és a fekete. A motívumok kontúrja többnyire piros vagy zöld (zöld a piros alapon, piros a zöldön, kéken), ritkábban fekete. Vibráló jelleget kölcsönöz a díszítménynek a kerek végű leveleken alkalmazott pont-kontúr: a piros leveleket körbefogó apró, fehér pontok kiemelik, világosabbá teszik a felületet. Motívumai: tulipánnal díszített kehely; hatszirmú, kerek virág, közepén sokszirmú virágot formázó körökkel; hátrafelé tekintő madár, szájjában levéllel; tulipánok (felezett, egyszínű); szegfűk; kisebb kerek virágok; különféle levelek (végén kerek vagy kihegyesedő, szív alakú, háromosztatú), hullámvonalak. A díszítmény kompozíciója minden padláda esetében egységes. Az előlap két szélső, alsó sarkában elhelyezett kehelyből vízszintes irányban egy-egy, az előlap teljes magasságát betöltő, hullámozó vonalú, kanyarulataiban nagyméretű kerek virágokat körülölelő leveles ág nő ki, amely az előlap teljes magasságát átfogó, felezett, piros és fehér tulipánban végződik. Az ágkanyarulatok/kerek virágok száma a padláda hosszának függvényében alakul. A szabadon maradt felületet kisebb méretű motívumok: kerek virágok, szív alakú levelek, a főágról kihajló szegfűk egészítik ki. A padláda hát- és oldalfalai, az ülésfedél kékre festettek, díszítés nélkül. A támlát két vízszintesen, kétoldalt és középen (hosszabb darabok esetében újabb két helyen) függőlegesen bekötött deszkalap alkotja, ezek között esztergált és ívesen fűrészelt oszlopok váltakoznak. A választódeszkákon, illetve azok meghosszabbításában festett kehelyből függőlegesen kinövő, felezett tulipánban végződő leveles ág látható a kehely mellé lehajló, szív alakú levélben végződő ággal. Az alsó deszkán kerek virágból induló, egyszínű tulipánban végződő, hullámozó vonalú leveles ág. A felső deszkán hármassal közrezárt nagy kerek virágok ismétlődnek, vagy váltakoznak kisebb kerek virágok csoportjával, madárral.

Nem maradtak fenn datált ládák a mester aktív időszakából. A kutatások alapján négy ládát tudunk az ő stílusához és aktív időszakához kapcsolni. A ládák teteje, eleje és oldalfalai festettek, az utóbbiak tiszta kékre, díszítmény nélkül, a díszítmény az előlapra, illetve a tetőre kerül.

Az első láda igen kopott, a tetőlap díszítménye alig látható. Az előlapon két négyszögletes, festett kerettel határolt, meghatározhatatlan (zöld?) alapszínű mező, a kereten kívül

9 A családkönyvben szerepel apja, az azonos nevű, 1852. november 4-én született Kovács Márton *Procz* is, akinek ifjabb Márton a legnagyobb gyermeke. Arra nézve nem sikerült adatot találni, hogy az idősebb Kovács Márton is bútorfestő-asztalos lett volna. (*Családkönyv* 71, 282.)

10 A hivatalos esküvőre került sor 1911-ben, a legkisebb gyermek, János megszületése után bő esztendővel. Magyarvisván a vadházasság szokása általános volt az adott időszakban, az egyházi szigor és a kilátásba helyezett büntetések ellenére. A témáról lásd még: Daróczi 1936; Ambrus 2006a, 2006b.

váltakozó színű (piros, sárga fehér) pöttyökkel díszített piros félkörök. A keretekben kehelyből kinövő, egyetlen egyenes, vastag szárhoz kapcsolódó virágcsokor, a sarkokban négy nagy, felezett színezésű (fehér és piros?) tulipánfejjel, köztük szegfűk, gyöngyvirágok. A betéteken kívül kerek virágból induló leveles, tulipánban végződő inda, hajlataiban tulipán, gyöngyvirág. Középen sárga, tulipános kehelyből kinövő, szegfűben végződő, vastag függőleges ág, két oldalt három hangsúlyos levélpárral, kerek virágokkal. A kehely két oldalán szív alakú levél. A mezők alatt piros színű, fehér pettyekkel díszített körök.

A második láda esetében szintén csak az előlap díszítménye látható. A díszítmény szerkezete megegyezik az előző láda kapcsán leírtakkal. A piros keretbe zárt mező itt fehér alapszínű, meghatározóak a piros-zöld felezésű a nagyméretű tulipánok, a vízszintes középtengely mentén kihajló szegfűk, a mező közepére többszirmú kerek virág, fölé hatágú csillagrózsa került. Az üresen maradt felületet piros, pettyezett körök és piros színű, hármas levélcsoportok töltik ki. A keret két szélén az inda vázából indul, öbleibe leveleket festettek. A két kazetta tulipános kehelyből kinövő, hullámzó ágú virágcsokrot zár itt is közre, levelekkel, pettyezett körökkel, szegfűkkel.

Az utolsó két, a visszaemlékezések szerint az 1920-as években készült láda díszítése megegyezik. Egyik láda esetében a tetőlapon is az előlapon megjelenő díszítmény azonosítható. Az előzőekhez képest hangsúlyossá válik a kazetták közepére helyezett sokszirmú, kerek virág, a mezőket választó függőleges csokor pedig nagyméretű, felezett tulipánban végződik.<sup>11</sup>

Stílus, anyaghasználat, származási helye és a vásárlás ideje alapján is Kovács Márton Próczy munkája lehet a Kallós Zoltán Múzeum tulajdonában lévő<sup>12</sup> tálas. Kék alapú, oldalfalán vázából induló, tulipánba végződő hullámvonal mélyedéseiben a már ismerttetett nagyméretű, sokszirmú, piros virág, kisebb, kör alakú virágok, illetve madármotívum látható. Polctakaró lécein piros, fehér, zöld pöttyök, alsó, faszegekkel ellátott deszkalapján tulipán, piros és fehér kerek virágok ismétlődnek.

Utolsó, Kovács Márton Proczinak tulajdonított darabunk egy ágyvég festett koronarésze.<sup>13</sup> Az ívesen fűrészelt deszkalap központi díszítménye egy fehér vonallal keretezett kör, közepén fehér alapon a már jól ismert hatszirmú, piros virággal, amelyet barna alapú, levelekből és kerek virágokból alkotott koszorú fog körbe. A körön kívül két oldalt, kék alapon ismétlődik a hatszirmú, kerek virág, fölöttük egy-egy madár, végül közepén, az esztergált tornyocskák alatt három kisebb, pöttyökkel kerített kerek virág.

Kovács Márton Próci stílusát egyfajta monumentalitás jellemzi. Kompozíciója egyértelmű, tiszta, nem vész el a részletekben, a mellékelemek nem konkurálnak a kompozíció fő vonalával, a részleteket egységükben láttatja. A ládák homlok- és tetőkazettáinak, illetve az ágyvég egy kis betéjének kivételével a bútorok alapszíne sötétkék. Motívumait az alapfoltra felvitt, elütő színű vékony vonalak, pontok, pöttyök teszik izgalmassá. Ecsetvezetése biztos, lendületes.

11 Néhány, a kiegészítő motívumok elhelyezésében megnyilvánuló változtatást kivéve megegyezik a fentiekkel a Néprajzi Múzeum 2001.40.64 leltári számú, Budapesten gyűjtött, s kalotaszegiként azonosított ládája is.

12 Ltsz. 2016.29.08.

13 A Néprajzi Múzeum Fotótárában őrzött F 325004-es számú, Györfly István által készített autochrome felvételen Kovács Márton stílusában festett vetett ágyat láthatunk. Az ágy sötét alaptónusú, világos alapú deszkabetéttel. A leírás szerint a kép 1911-ben, Méréban készült, de valójában egy későbbi vistai felvétel. Az ágy előtt látható magyarvistai asszony 1931-ben ment férjhez, esküvőjéről az Erdélyi Néprajzi Múzeum Negatívgyűjteményében több felvétel is létezik. Az ágy tehát 1931-ben vagy közvetlenül 1931 előtt készült, valószínűleg a Kovács Márton kései, esetleg fia korai munkája. Feltehetően Kovács Márton-festette ládát láthatunk a D 782-es leltári számú, Erdődi Mihály által 1941-ben készített diaposzítíven is. Ennek leírásában is tévesen Körösfő jelenik meg Magyarvista helyett.

Fia, Kovács János *Prócináni* 1910. július 8-án született. 1939. július 30-án nősült, felesége Gergely Erzsébet *Pindri*. 1981. szeptember 29-én, 71 évesen hunyt el. Fennmaradt munkái közül a legrégebbi azonosítható darab egy 1935-ben készült láda, a legfiatalabb egy 1953-ban készült, felirat nélküli padláda. Apjához hasonlóan Kovács János is gyakran rögzítette nevét. A kutatásban elemzett tárgyak közül a legrégebbi ilyen darab 1936-ban (Kovács János Készítése 1936-ban), a legfiatalabbak 1945-ben készültek (Kovács János Készítése 1945; Kovács János csinálta 1945). A fennmaradt datált darabok többsége padláda (1936, 1937, 1939, 1942, 1944, 1945), de találunk közöttük ágyvéget (1938, 1945), székeket (1945) is. Tálasain, fogasain nincsen évszám. 1973-ban Magyarországon, egy leányfalusi orvos megrendelésére még festett egy egész szobabútort, itthoni bútorfestői ténykedése azonban nagyjából az 1935 és 1955 közötti hús esztendőre redukálódik. Az 1950-es évek közepétől inkább nyílászárók, illetve más asztalosmunkák készítésével foglalkozik. Több tényező is közrejátszott abban, hogy korán lemondott a bútorfestésről. Míg apjának – tudomásunk szerint – nem volt a faluban versenytársa, Kovács Jánosnak osztoznia kellett a megrendelőkön egy falubelijével. Az 1950-es évektől egyre inkább elterjedt az asztalosmesterekkel újonnan készítettett, illetve a lúggal lemosott régi bútordarabok asszonyok, lányok általi festése is (Kós 1971a, 1971b). Az anyagi szempontok mellett sokat nyomott a latban, hogy ez utóbbiak részletekbe vesző, zsúfoltabb, tarkább díszítései jobban megfeleltek a változó közösségi ízlésnek.

Bár apja nyomdokain indult, Kovács János igyekezett igazodni a növekvő gazdasági erejét színesebb, díszesebb, zsúfoltabb díszítésű tárgyakkal is megmutatni kívánó közösség ízléséhez.

Ládái díszítése még az apa által festett darabokról megismert motívumokat, kompozíciókat, arányokat követi, legfeljebb a kazettamezők alapszínét változtatja meg zöldre (1935), sárgára (1941), a mezők körüli részt festi fehér alpra (1941). Padlái esetében az alapvető újítás szerkezeti jellegű: apja áttört díszítésű támlái helyett Kovács János a háttámlát az előlaphoz hasonló méretű, kompakt lappá alakítja, vagy a keretét adó deszkák közötti részre téglalap alakú betéteket iktat be, ezzel is növelve a díszítendő felület méretét. A megoldás szinte kínálja a kazetta-rendszerű díszítési módot, amelyet nem csupán ezen a részen, de a bútordarab elő- és ülőlapiján is alkalmaz. A kék alapszínű padlákakat tehát elő-, hát- és ülőlapiján egyaránt fehér, sárga, zöld alapszínű kazetták díszítik, ezek közé eltérő alapszínű, keskeny kompozíciók kerülnek. A kazetták bútordarabon való elosztásakor nem törekszik szimmetriára, pl. egy előlapján hat kazettára, s hét választódíszre osztott padláján nem ismétlődik egyszer sem a díszítmény. A megváltozott méretű díszítőmezők kitöltéséhez az apja által is festett motívumokat használja, de a változatosság végett a korábban kiegészítő jellegű motívumokat felnagyítja, főmotívumként hasznosítja. A jól bevált kompozíciós sémák mellett a megváltozott méretű/arányú díszítőmezőkhöz újabb változatokat talál ki. Hasonló eljárásokat alkalmaz az ágyvégek, tálalószekrények esetében is. Ez utóbbiak esetében a kék alapszín mellett már egy 1938-as darabon fehér alapot használ, csupán a nagyméretű fiókokat osztja színes kazettákra. 1944-ben festett vendégágya, illetve 1945-ben festett székei, a datálatlan, de az 1940-es évekre tehető kisládái szintén fehér alapszínű nyernekek. Megőrzi az apja által is használt szintársításokat (a pirosat zölddel, fehérrel, kevés feketével, sárgával, a zöldet pirossal, fehérrel, a sárgát pirossal, zölddel, feketével), a pontkontúrt, a finom vonalkázást, de ez utóbbiakat gyakrabban, s következetlenebbül alkalmazza.

Apja monumentalitásra törekvő, szinkretikus díszítésmódjától eltérően Kovács János festését analitikus látásmód jellemzi (rengeteg részlet, komplikált összkompozíció), a változatosság, sokféleség, a színek kavalkádjá révén kíván hatni, festett bútorai pompát, fényűzést sugallnak.

A harmadik magyarvistai bútorfestő-asztalos, Gergely János *Geczináni* Kovács János kortársa volt, 1900. február 25-én született, hetedikként szülei kilenc gyermeke közül. Családot nem alapított. A II. világháború után Anna nevű nővére és annak magyarfenesi származású, asztalosmester férje Kolozsvárról visszaköltözött Magyarvistára, ettől kezdve velük lakott. 1964. január 12-én halt meg.

Akárcsak mestertársai, Gergely János is többnyire feltüntette munkáin a készítés évét, s a készítő nevét. Munkássága 1934 és 1962 között azonosítható, tehát mintegy három évtizedet ölel fel. A Családkönyv bejegyzése szerint „igen tehetséges asztalos és festő ember volt” (*Családkönyv* 47), aki eleinte az asztalosmunkát is maga végezte el. A munkássága utolsó szakaszára visszaemlékezők egyöntetűen azt hangsúlyozták, hogy az 1950-es években, az 1960-as évek legelején sógora, Kun István készítette el a bútort, Gergely János pedig csak festette. Erre utalnak a bútorokon megjelenő feliratok is.<sup>14</sup> A szükséges alapanyagokat a megrendelőnek kellett biztosítania. Egyedülálló darabokat – gyakran kisebb kiegészítőket, pl. sőtartó, kanalas, tálal, fogas – és teljes szobabútort egyaránt festett. A vizsgált anyagban egyetlen, nagyon rossz állapotban lévő láda szerepel, több padláda, kisláda, ágyvég, tálalószekrény, s megjelenik a korábbi mesterek esetében hiányzó szekrény, hátaskpad, festett tükör.

Gergely János díszítésmódja gyökeresen eltér a Kovács Márton és János által alkalmazottól. A Egész munkássága során világosabb kék alappal dolgozik<sup>15</sup> az előbbieken említettéknél, s korán megjelennek a sárga (1936), fehér (1945), zöld<sup>16</sup> alapú (1945) változatok is. Kompozícióiban (a a teljes díszítőfelület s a díszítőmezők szerkezetének kialakításában egyaránt) szimmetriára törekszik. Hangsúlyos figurativitás jellemzi motívumait: nagyméretű, sokszirmú tulipánjait, kerekvirág-variánsait, gyöngyvirágait, szegfűit, tarka, szájukban cseresznyeszemet tartó vagy hátratekert fejű madarait buja levélcsoportok választják. A vizsgált anyagban mindössze két padláda esetében alkalmazza a Kovácsok jellegzetes motívumának számító hatszirmú, nagy, kerek virágot, egyik esetben részleteiben is a mintához igazodva, a másikban a “cifrázás” terén újítva. Aprólékosan díszített, fül nélküli olasz korszóba állított, vagy szalaggal átkötött virágcsokrai – kevés kivétellel – függőleges tükrözésűek. A Kovácsoknál megszokott kontúr itt esetleges, gyakran a motívum alapszínének egy világosabb vagy sötétebb árnyalatával készül, mintha nem is annyira a dekorativitást, hanem inkább a térhatás elősegítését kellene szolgálnia. Kovács Jánossal ellentétben, aki nagyméretű motívumaival a felaprózott díszítőmezők teljes felületét beborítja, Gergely János – jó érzékkel – egy keskeny peremet hagy csokrai körül, amely révén jobban érvényesül, átláthatóbbá válik a kompozíció.

Munkáinak kidolgozottsága egyenetlen. Bútorainak többsége mives kidolgozású, pontosan megfestett darab, csupán az 1940-es évek közepén készült munkái bizonyulnak darabosabbaknak, kevésbé kidolgozottaknak, befejezetlennek tűnőt is találunk közöttük. A jelenség okát nem sikerült kiderítenünk.

A Gergely Jánosra emlékezők kellemesen társalgó, szépen citerázó emberként említik, aki “mintha olyan típusú lett volna, aki csak olyankor festett, amikor volt kedve”. Művész-

14 KÉSZÜLT 1936 BAN VISTÁBA GERGELY JÁNOS CSINÁLTA; *Gergely János M. Vista Község*. 1941; Gergely János Készítette; Gergely János Készítette. 1945 Ben; GERGELY JÁNOS 1950; GERGELY JÁNOS FESTETTE 1952; Gergely János. M.Vista.1958; 19 Gergely János Vista K. 61.

15 Egyetlen kivételt találtam: a Néprajzi Múzeum által 1968-ban, Budapesten vásárolt, 1941-es datálású, 68.140.1 leltári számú padláda sötétkék alapszínű, nagyméretű fehér, világoskék és rózsaszín betétekkel.

16 Dr. Kós Károly a zöld alapszín megjelenését a vistai bútorokon Gergely János budapesti és kolozsvári megrendeléseivel hozza kapcsolatba, ahogyan az ő nevéhez köti a kartonformák alkalmazását is (Kós 1971a: 6).



kedő hajlama a bútorokon (asztalon, ágyvégen, tálason) megjelenő tájképeken, életképeken is tetten érhető. A virágcsokrok közé illesztett téglalap alakú díszítőmezőkbe erdőszélen békésen iszogató, párdúc leste őzeket, mezei patakparton pihenő madarakat, nádas szélén lépegető golyát festett, mellette meztelen kisgyerekkel, erdő szélén fekvő tanyát gémeskúttal. Ez utóbbit a mester külön is szignálta.

Mindhárom magyarvistai mester sajátos, csak rá jellemző alkotásokat hagyott ránk. Nem tudjuk, hogy Kovács Márton hol, kitől tanult – fia egyértelműen apja nyomdokain haladt –, de látjuk, hogy festett bútoraik díszítése nem mutat közös pontokat az eddig ismert nádasmenti központok jellemző festésmódjával, s a kolozsvári festésüként ismertektől is gyökeresen különbözik. Kovács Márton és János bútorainak, főként ládáinak festése motívumhasználatában (a jellegzetes felezett, piros-fehér tulipán, a szegfűmegoldások, a sok apró körből/pettyből kialakított kerek virágok) színvilágában és kompozícióját tekintve (kék alapon világos, sárga vagy fehér díszítőmezőbe szerkesztett, kehelyből kinövő, függőleges tükrözésű, négy nagyméretű, felezett tulipánból és kerek virágokból alkotott csokor, a széldíszek megoldásai) a Kalotaszeg különböző falvaiból gyűjtött, konkrét központhoz jelenleg még nem köthető festett bútorokkal, illetve a nyárszói Viskán László, a bánffyhungyadi Kudor István munkáival mutat közös jegyeket. Gergely János tanulóveiről, mesterségbeli fejlődéséről sem tudunk semmit. Festett bútorainak stílusa egyetlen más eddig ismert központ gyakorlatához sem köthető. Személyes szerepvállalása révén ő az a magyarvistai mester, aki egyfajta híd szerepét tölti be, akinek motívumai, kompozíciói a 20. század második felére jellemző, már nem bútorfestő-asztalosok által gyakorolt, jellegében alapvetően megváltozott vistai bútorfestésben tovább élnek.

## SZAKIRODALOM

Ambrus Judit

2006a Magyarvista református anyakönyveinek vizsgálata. In: Jakab Albert Zsolt – Szabó Á. Tőhötöm (szerk.): *Lenyomatok 5. Fiatal kutatók a népi kultúráról*. (Kriza Könyvek 27.) Kriza János Néprajzi Társaság, Kolozsvár, 237–266.

2006b „Szegényes környezetben királyi gyermek – ez Vista...” Egyházi és közösségi értékrend viszonya egy kalotaszegi faluban. *Tabula* 9. (1) 69–90.

Daróczy Ferenc

1936 Egy kalotaszegi falu. *Magyar Népegészségügyi Szemle* IV. 225–238.

Dumitrescu, Raluca Marilena – Ungurean, Bogdan

2016 Problematika degradărilor lemnuilor policrom în stil Umling. *Studiu de caz. Anuarul Muzeului Etnografic al Transilvaniei*. 316–331.

Jankó János

1892 *Kalotaszeg magyar népe*. Budapest.

Kiss Margit – Lángi József – Mihály Ferenc

2007 „Virágzódt az Anno.” *Az Umlingok Kalotaszegen*. Néprajzi Múzeum, Budapest.

Kós Károly, dr.

1971a Vista virágai. Bútort fest az eladó lány. *Igazság* 1971. júl. 4. 6–7.

1971b Vistai bútorfestés. *Dolgozó Nő* XXVII. (6) 12–13.

Malonyay Dezső

1907 *A magyar nép művészete* I. Budapest.

Soós Antal

2006 [1864] Rövid ismertetés a kalotaszegi népeletről. In: Hála József (gyűjt., vál. és jegyz.): „*Kalotaszeg vázolata*.” *Régi íráskor és képek Kalotaszegről*. Mentor Kiadó, Marosvásárhely, 88–109.

Vass Erika

2009 Festett bútorok egy kalotaszegi településen. *Ház és ember*. 123–140.

## CONTRIBUȚII LA CUNOAȘTEREA MOBILIERULUI PICTAT TRADIȚIONAL DIN SATUL VIȘTEA, JUDEȚUL CLUJ

Studiul abordează problematica mobilierului pictat tradițional realizat în satul Viștea, zona etnografică Călata, subzona Valea Nadășului. Autoarea analizează opera a trei săteni, tâmplari-pictori – Kovács Márton Proczi (1876– 1932), Kovács János Prócináni (1910–1971) și Gergely János Geczináni (1900–1964) – acordând un interes deosebit elementelor stilistice definitorii pentru fiecare meșter în parte: motive, compoziție, proporții, cromatică.

## CONTRIBUTIONS TO THE HISTORY OF THE PAINTED FURNITURE FROM VIȘTEA, CLUJ COUNTY

The study analyses the tradition of manufacturing painted furniture in the village of Viștea, from Călata ethnographic region, Nadășului Valley sub region. The author presents the work of three local joiners-painters, Kovács Márton Proczi (1876– 1932), Kovács János Prócináni (1910–1971) and Gergely János Geczináni (1900–1964), focusing especially on the characteristics of the style of each of them (motifs, composition, proportions, chromatics).

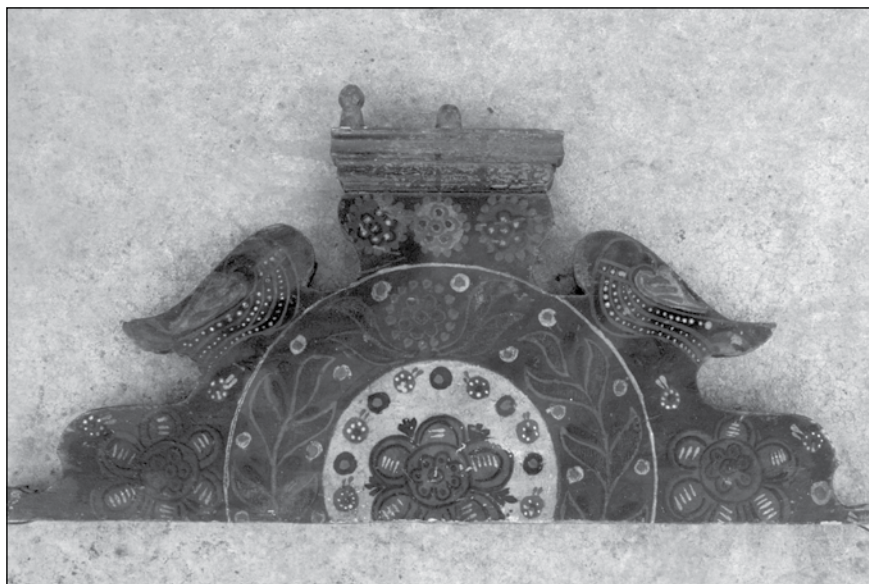
## KÉPEK



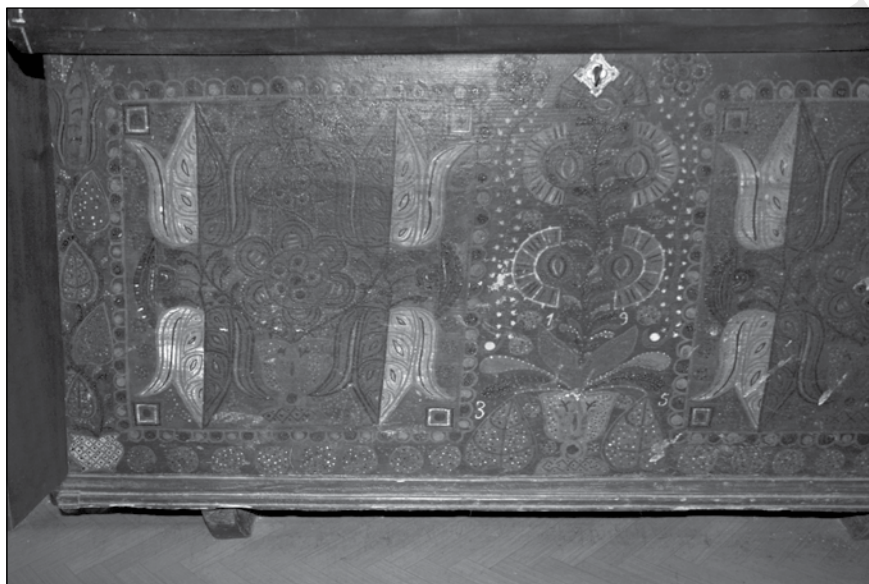
1. Valószínűleg Kovács Márton Proczi által, az 1920-as évek közepén festett láda



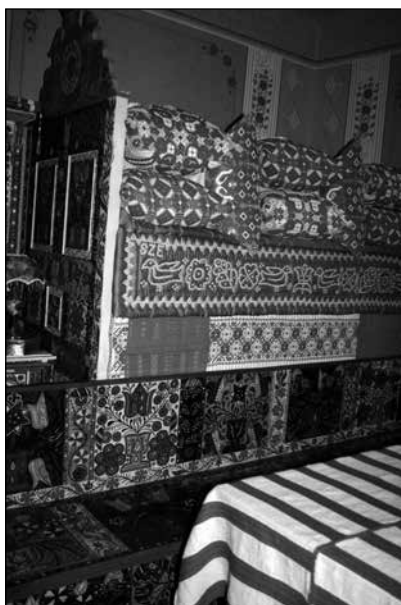
2. Kovács Márton Proczi által festett padlára részlete. A padlára felirata: KOVÁCS MÁRTON CSINÁLTA 1927



3. Valószínűleg Kovács Márton Proczi által festett ágyvég koronarésze



4. Kovács János *Prócináni* által 1935-ben festett láda részlete



5. Vistai szobarészlet Kovács János Prócínáni által 1945-ben festett vett ággyal és padlójával



6. Kovács János Prócínáni által 1945-ben festett padló részlete



7. Mérai szobarészlet Gergely János *Geczináni* által 1936-ban festett vetett ágygal és 1945-ben festett tálalószekrényvel



8. Gergely János *Geczináni* 1962-ben festett kanalasa