

NAGY Ágota – TÖRÖK Tamás

A pávai határ vizsgálata a helynevek tükrében

Jelen tanulmány a határhasználat-változás folyamatát vizsgálja az angolszász antropológia által használt etnoökológia szempontjából, a helynevek tükrében. A fogalmat H. Conklin, W. C. Sturtevant és C. Frake annak leírására tartják fenn, hogy egy adott népcsoport saját ismeretei, meghatározásai és a világról alkotott rendszere szerint hogyan viszonyul a természeti környezetéhez, és mint ilyen a „népi tudomány” (ethnoscience) fogalomkörébe tartozik. Az adott területen élő népcsoport környezetéről alkotta kognitív kép, a világ percepciója által szerzett ismeretei a névadás során csapódnak le. A vizsgálat helyszíne az orbaiszéki Zabola községhez tartozó Páva.

A vizsgált falu beazonosítása

Páva a Kovászna megyei Zabola (rom. Zăbala) községhez tartozó falurész, 1964-ig önálló településként létezett. A Háromszéki-medence keleti hegy-ségperemén helyezkedik el, a történeti Orbaiszéken. A falu a Háromszéki-havasok és a Feketeügy síkságának találkozásánál fekszik. A Pávát határoló települések: északon a vele összeépült Zabola, nyugaton Székelytamásfalva és Szörcse, délen Vajnafalva (Kovászna része). Határa kelet felé felnyúlik a Kárpátok gerincéig, Vrancea megyével érintkezik. A falu helyrajzát meghatározza a medence és a hegyvidék kontaktövezetében való elhelyezkedése. Az 1500 m-nél magasabb alhavasi gyepektől, magashegységi legelőktől kezdve, a tūlevelű és lombhullató erdőkön keresztül a kis esésű medence mocsaras, vizenyős területéig, minden tájtípus megtalálható itt. A hegylábi övezetet a hegykeretből aláfutó patakok dombokká szabdalták fel. A pávai Nagy-patak és Karom-patak völgyeiben nyúlik el maga a falu. Alatta kezdődik a Háromszéki-medence széles lapálya. A tektonikai süllyedéket a harmadkori tengerelöntések agyaggal, márgával, homokkal és kavicsal töltötték fel. A medence síkjából eróziós tanúhegyek emelkednek ki (az egykoron

lesüllyedt hegyláncok csúcsai). Ilyen tanúhegy Páva határában a Tatár-halom (Kisgyörgy 2001: 9–23). A falu területén már az őskortól lakott településre utaló nyomokat találtak. Székely Zoltán, a sepsiszentgyörgyi Székely Nemzeti Múzeum vezetője, az 1960-as évek végén Háromszéken rendszer régészeti kutatásokat kezdeményezett.

A Tatár-halmon bronzkori település nyomait keresték, és egy kora középkori magyar temetőre bukkantak: 192 sírt találtak az észak-déli irányban hosszan elnyúló domb tetején (Pozsony 2002: 14–17). A székelyeknek Háromszékre való betelepülésekor Pávára is, a többi orbaiszéki faluhoz hasonlóan, a mai Szászorbó vidékéről települtek lakói. A falu neve 1567-ben fordul elő először „Pawa” alakban (Szabó 2003). Szabad székely lakosai előbb a magyar királyi, majd az erdélyi fejedelmi udvarnak tenyésztettek sólymokat és pávákat: egy 1635. évi összeírás szerint a településen 17 sólymárcsalád lakott (Szabó 2003: 11–12). Jellemző, hogy református templomában, a félköríves szentély románkori falán az egyik híres sólymárfamilia címeres sírkövén páva-ábrázolás található.

1964-ben elveszítette közigazgatási önállóságát, létét helységnevtábla sem jelzi, lakosai mégis erős helyi öntudattal rendelkeznek. A falu lakossága 1992-ben 873, ebből 102 román és 240 magyar ajkú cigány. A román családok főként a Felső-patak és a Darék utcában laknak (Sepsiszéki Nagy 1998: 236–239). Református temploma az 1902-es újjáépítés során nyerte el mai alakját, hajdan tetszetős kaputoronnyal megerősített várfal övezte. A katolikusok haranglábja a temető bejáratánál áll, templomuk azonban nincs, ezért a református imateremben szoktak misére egybegyűlni. Páván I–IV. osztályos iskola működik.

Lakóinak megélhetése az állattartásból, a földművelésből vagy az erdőkitermelésből származik. Kovásznai munkahelyekre is járnak. A szomszédos településekkel való kapcsolatot a közúti és vasúti infrastruktúra valósítja meg. A falut a 121-es megyei út és a Sepsiszentgyörgy–Bereck vasúti szárnyvonal szeli át.

Módszerek és források

Abból a feltevésből indultunk ki, miszerint az emberi beavatkozás következtében a természetes környezet változásokon ment át, de ezt a gyors változást a helynevek sokkal lassabban követik. Őrzik a környezetnek a

névadás pillanatában rögzített képét. Dokumentumként szolgálnak a hely eredeti vízrajzi, növényborítottsági vagy gazdálkodástörténeti állapotára nézve is.

A helynevek kutatása a történelem, a szociológia és a nyelvtudományok mellett a természet- és társadalomtudományok eszköztárába is bekerült. A természeti környezet alakulását, különös tekintettel az antropogén beavatkozások nyomaira, földrajzi és néprajzi módszerek együttes alkalmazásával tanulmányoztuk. Elsőként a történeti források és a helybeli lakosok visszaemlékezéseinek segítségével átfogó képet igyekeztünk alkotni a tájatalakulás társadalmi-gazdasági tényezőiről, majd szemléltetésre kerülnek a változásoknak a helynévhasználatban megragadható nyomai. Végül a helynévhasználat és a táj hasznosításának módozatai között felismerhető összefüggéseket vázoltuk. A táj elemeit a helynevek segítségével azonosíthatjuk. Keletkezésükkor valamilyen feltűnő földrajzi jellegzetesség, a közelmúltban azon a helyen lejátszódott esemény vagy a népi hit- és lélekvilág színessége játszott szerepet (Szabó 1972: 340). A névadás alapja egy olyan motívum kellett legyen, mely az egyén és a közösség számára is egyértelmű volt.

Először a történeti helynévanyagot gyűjtöttük össze. Pozsony Ferenc egyetemi tanár jóvoltából rendelkezésünkre állt Lőrincz Sándor, pávai lelképásztor helynévgyűjteménye, 128 cédulára vezetve, a levéltári előfordulás helyének és idejének pontos feltüntetésével és a gyűjtő személyes tapasztalataiból származó megjegyzésekkel kiegészítve. Ezt hasonlítotuk össze a ma is élő és használt helynévanyaggal, melyet helybéli lakosok megkérdezése során gyűjtöttünk. Ennek során arra kértük őket, hogy sorolják fel falujuk helyneveit, külön-külön a falu belterületének, művelt területeinek, erdeinek és vizeinek neveit; amennyiben ismertek valamilyen magyarázatot a név eredetére vonatkozóan, azokra is rákérdeztünk (népi etimológia).

A helynevek

Az összegyűjtött neveket táblázatban foglaltuk össze. A rendszerezés és a differenciált vizsgálat érdekében a többtagú helyneveket elemi részekre bontottuk, a tagok mindegyikét külön minősítettük. A minősítés során Borsos Balázs *A bodrogközi helynevek statisztikai elemzése, különös*

tekintettel a természeti környezetre című tanulmányában (Borsos 2008) használt hárombetűs kódolást vettük alapul. Borsos a helynevek három csoportját különbözteti meg: természeti helyrajzi nevek, műveléssel, gazdasággal, birtoklással kapcsolatos nevek és egyéb eredetű nevek, melybe az idegen nyelvből átvett neveket sorolja. A tagok végül a következő minősítést nyerhették:

Természeti, helyrajzi nevek

1. **poz:** pozitív térszíni forma – ilyenek a *halom, domb, hegy, bérc, havas* és *kőszál*;
2. **neg:** negatív térszíni forma, mélyedés – két ilyent találtunk, ezek a *gödör* és a *suvas*;
3. **dmb:** egyéb térszíni forma – például az *él, oldal, tető, arr* (orom), *kő, hágó, lapjas, lik*
4. **vín:** vizek nevei – pl. *patak, víz, tó, ér, borvíz, borkút*
5. **fht:** földrajzi helyhatározó. A terület valamely más földrajzi helyhez való viszonyát jellemző név – pl. *alja, köze, melléke, széke, mege, nyaka, töve, feje, ága, szeg, szél, fark, kimenő, közép, köz-, közti,*
6. **hht:** helyhatározó. Az előzőhöz igen hasonló csoport. Különbség közöttük csak annyi, hogy ezek egy-egy ugyanolyan nevű területet nem más földrajzi helyhez, hanem egymáshoz képest határoznak meg (*al-, alsó, fel-, felső, első, hátsó*), találkozunk még *elő, előtt, alatt*, illetve a valamilyen dűlőhöz kivezető út melletti területet jelentő *járó, menő*, vezető szavakkal és a *-nál, -nél* raggal.
7. **kfh:** közeli földrajzi hely. Gyakran előfordul, hogy egy területrészt az abba az irányba eső, de a helység határán kívül levő földrajzi hely alapján neveznek meg. Ez általában a szomszéd falu (*Barátosi, Szörcsei, Tamásfalvi, Vajnafalvi*) neve. Leggyakrabban az oda vezető úttal hozzák kapcsolatba.
8. **föm:** a termőföld, a talaj minősítésére szolgáló jelző – *sár, mész, főveny, köves, kövecses* és a szikes jelentésű *szék* szavak szerepelnek. A *dohos* a vulkáni utóműködés következtében terméketlenné váló földet jelenti.
9. **mrt:** a terület méretét jellemző szó – az azonos nevű vagy rendeltetésű határrészeket megkülönböztető *kis, kicsi, kisebb, nagy* jelzők mellett előfordul a hosszú területet jelentő *hosszak*.

10. **alk**: a terület alakját jellemző szó – *kerek, vállas, garádics* (értsd: lépcsőzetes) egy-egy terület vagy tereptárgy alakját írják le.
11. **tn**: a terület eredeti, illetve természetes növénytakarójára vonatkozó szó – *az erdő, bokor, kóró* szerepel.
12. **vn**: vizes, de növényzettel benőtt területet leíró szó – *mocsár*.
13. **tn**: a természetes növénytakaró egyedeire, nemzetségeire, fajaira vonatkozó szavak között több növény is szerepel. Ilyen a *csere*, a bükkfára utaló *bikk, bükköse*, a *nyír, nyáros, fenyő*, az égerfát jelentő *eger*, a fűzre vonatkozó *füze, csigolyák* (kosárfonó fűz), *rakottya* (bokorfűz), valamint a *mogyorós és csiános*.
14. **vn**: a vízben élő növények egyedeit, nemzetségeit, fajait jelzik a *nád* és *sás* növénynevek.
15. **táv**: a természetes állatvilág egyedeit, nemzetségeit, fajait jelenti – pl. *medve, sólyom, ölv(es)* és a rókát jelentő *ravas*.
16. **tem**: természeti elem minősítése – Igen változatos csoport, ide kerültek a színre vonatkozó *veres, kék, fekete, rozsdás*, de a természeti környezetre vonatkozó egyéb szavak (*honcsokos, gyűkeres, hideg, mély, tiszta, havas, sós*). A *som* (*sem* alakban is előfordul) név egy népi 'zöld héjából kiválik' jelentésű somlik, somlyik ige melléknévi igenevéből eredeztethető (Murádin 1983: 266).

Műveléssel, gazdasággal, birtoklással kapcsolatos nevek

17. **műv**: olyan szó, amely azt jelenti, hogy a terület művelés alatt áll – legjellemzőbb a *határ*, de ugyanide sorolható a *belsőségek* és az utótagként előforduló, de szintén a művelésre utaló *helye* is.
18. **mv**: olyan szó, amely azt is jelzi, hogy a terület milyen típusú hasznosítás alatt áll – pl. *mező* (*rét, szénája, füve, gyep, gyepű*), és a *kert* rokonértelmű szavai (*gyümölcsös*). Vagy utalhat arra, hogy a terület éppen nem áll hasznosítás alatt (*parlag, parlagja, ugarok*). A *tanorok* közszói értelme ma már elhomályosult, jelentése eredetileg: a marhák távoltartására bekerített rét, kaszáló (Murádin 1983: 256–257).
19. **irt**: az eredeti növénytakaró kiirtásával, felégetésével kapcsolatos szó a *puszta*.
20. **sor**: *sz*er vagy sor. Általános értelemben olyan földterület, mely más területek között helyezkedik el

21. **trm**: valamilyen terményt jelentő szó, ilyenek a *kender* és a *köles*.
22. **dáv**: domesztikált állatvilágra utaló szó – pl. *ló, ökör, bikás*. Ide sorolható a *kabola* név is, mely egy lófajtát jelent (eredete a latin *caballus* 'ló' szóra vezethető vissza).
23. **áll**: állattenyésztésre utaló szó – *esztena, szállás, veszteglő* és az állatok déli pihenőjét jelentő *déllő* fordul elő.
24. **nyo**: a terület közösségi felosztásával kapcsolatos szó – *nyíl, szabadja, tilalmasa, közösség, személyesek* a székely közösségi jogrendből eredeztethetőek.
25. **szn**: személynév, mely valószínűleg, de nem feltétlenül birtokost is jelent – előfordulhatnak pusztá személynévek mint helynevek (*Boc, Bernád, Csomos, Veres Lőrinc, Deák Ferenc, Máté Pál*) többes szám jelével ellátott kereszts/vezetéknév (*Ferencek*), vagy köznévvvel párosulva vezetéknév többes szám jelével (*Keresztesek, Kádárok, Tatárok, Benék, Martiak*), vezetéknév és keresztnév (*Becsek Mihály, Gáll György, Gáspár János*) illetve külön vezetéks- vagy keresztnév (*Kádár, Páll, Szócs, Vajna, Bene, Bogáti, Cele, Csegze, Lőrincz, Mihát (Mihálcz), Kajtár, Kozma, Basa, Bacsó, Botos, Jakab, Kányás, Lukács, Réti, Simon, Barta, Pálos*). Külön említhetjük a román vagy idegen eredetű személynéveket vagy ragadványneveket (*Bucsák, Árgyas, Bogyó, Butyka, Csubuk, Dobroszlán, Kosztán, Murdán*). Kizárólag előtagként fordulnak elő.
26. **ehb**: egyházi birtokra, birtokosra utaló szó – pl. *egyház, harangozó*.

Egyéb eredetű nevek

27. **cet**: egyéb (nem mezőgazdasági és nem vízrendezési) emberi tevékenységre utaló szó – a terület egyéb, nem mezőgazdasági célú, felhasználást jelző szó (*piac, bánya, fűrész, fűrészze*), illetve a tevékenységet végző intézmény neve (*posta*).
28. **mtu**: ember által épített műtárgyra utaló szó – pl. *út, utcája, útválasz, ösveny, híd, hídja, kapu, kút, kutas, téglacsűr, gépház, malmos, falu, ország*.
29. **köz**: egyéb, a műtárgyak közé nem sorolható, de (vízi) közlekedésre utaló név – egyedül a *rév* fordul elő.
30. **vzr**: vízrendezési tevékenységre utaló név – pl. *árok, árkos, gát, csatornás*

31. **jlz**: más csoportba nem, vagy nehezen besorolható jelzők, melyek előtagként szerepelnek – *ó, fattyú, dörgő* és a *romlott* jelzők sorolhatók ide.
32. **szá**: számnév – *két, három, hat* számnevek fordulnak elő. Ide sorolható a *harminchármak* is, mely a birtokosok számára utal.
33. **nné**: népnév- pl. *zsidó*. A *cigónia* cigányok által lakott falurész neve, mesterkéltnél, humoros elnevezés.
34. **szl**: szláv eredetű nevek. A Háromszéki medencét a magyar és a székely honfoglalás előtt szláv népesség települte be, neveik máig fennmaradtak (Kniezsa 1955) – pl. *Polyánka, Pajinka, Zernye* („hamuszínú”), *Dericés* („korpás” lásd rom. *tărăță*), *Lakóca*.
35. **?**: ma is ismert magyar szó, de szerepe és jelentése helynévként nem megállapítható – *Köszörű, Hájás, Berke, Király, Szarkák, Tamás*
36. **??**: ismeretlen eredetű és jelentésű szó – *Leckér, Méker, Cán, Kandia, Labdáró* nevek kerültek ebbe a csoportba.

A helynevek által sugalt környezeti kép

A táj meghatározó elemei a hegykeretből aláfutó patakok, a helynevekben a *patak, pataka*, mint névösszetétel egyik tagja, gyakran fordul elő. A tónevek viszonylagos gyakorisága (*Kerektó, Kutastó, Nádastó*) félrevezető lehet, ugyanis egyetlen tó sincs a környéken, viszont valaha vizenyős terület lehetett, erre utal a többi vizes környezetre utaló név (*Közmocsár, Sásgödör, Nádastető, Nádramenő*). Ezeket a lápos, mocsaras területeket közmunkával lecsapolták (Kniezsa 1955: 182). A vízrendezés nyomait több árok, csatorna, gát neve őrzi (*Árkostó, Csatornásút, Szarkák gátja*). Az emberi beavatkozás következtében az eredeti növényatakaró összetétele is megváltozott. Nedves környezetet kedvelő fafajta ma csak elvétve található a határban. A valamikori növényzet emlékét a *Csigolyák, Rakottyás, Bene nyíre, Nagynyír, Nyíreskert, Nyáros, Tamásfüze, Egerbokornál, Kerekeger* helynevek őrzik. Magasabb térszíneken a cser, bükk és a fenyő uralja az erdőt (*Csere, Cseremező, Ölves bükköse, Tisztabikk, Nagyfenyő*).

A műveléssel kapcsolatos nevek sokat elárulnak a szántó, kaszáló, legelő, erdő közösségi birtoklásának, hasznosításának egykori rendjéről.

Ahhoz azonban, hogy a gazdálkodás tájra gyakorolt hatását, illetve a birtokviszonyokat és a földterületek hasznosítását megértsük, ismernünk

kell az ott élő népesség sorsának, társadalmi-kulturális jellemzőit, a földtulajdon és a földhasználati jog változásait – azaz minden olyan tényezőt, amely az emberi tájhasználatot, az ökológiai környezet antropogén átalakítását befolyásolhatta.

A Magyar Királyság keleti határainak védelmére a 12–13. század során fokozatosan telepítette be a székelyeket. Páva székely-magyar lakossága is a tudatos telepítés nyomán teremthetett otthont magának a Háromszéki-havasok lábainál. A többi székely faluhoz hasonlóan az itt élők is autonóm közösséget alkottak, melyet a rendi korszakban *communitás*nak neveztek, amely elsősorban a földterületek közös birtoklásán és a helyi közügyek önrendelkező igazgatásán alapult.

A szabad székely falvak mindennapi életét úgynevezett falutörvények szabályozták. Ezen falutörvények összegyűjtésében és kutatásában végzett úttörő munkát Imreh István, aki a földet közösen birtokló falu határhasználatáról is hasznos adalékokkal szolgált: „A *szántóföld megosztásának* általánossá váló gyakorlata az volt, hogy a teljes határt dűlőkre osztották, minden dűlőt (a két vagy három fordulóra bomló széles, nagy szántóhatárban) kis, egyenlő számú parcellára szabdalták fel. A fordulókban és a dűlőkben lehetőleg hasonlatos minőségű és mennyiségű parcellákból állott össze aztán az egy-egy megjelölt, sorsolásra váró birtokegység, az arra jogosultaknak a nyíla” (Imreh 1983: 164).

Páva határában külön névvel jelölték a három nagy dűlőt: *Halommező*, *Középmező* és *Cseremező* néven. A határ művelése nyomásos rendszerben történt. A háromfordulós művelési mód kereteiben a faluközösség teljes határát három részre, nagy táblára osztották. Az egyikbe őszi, a másikba tavaszi gabonát vetnek, a harmadikat pedig parlagnak hagyták. Erre így emlékszik vissza egyik idős adatközlőnk: *Három határrész volt, valamikor ződ ugar vót, s egy ugarat örökké a disznyók túrtak, s az oláh komák a juhokot örözték rajta. De aztán megszüntették a ződ ugarat, lett ugy-e bevetett mind a három határ.*” (Bartos János, Páva).

A vagyonközösségen alapuló birtoklás emlékét a *Falufüve* és *Nagynyíl* helynevek őrizték meg, melyek a falu közösen használt legelőjére illetve a birtoktestek sorshúzásán alapuló szétosztására utalnak. A faluhoz közel eső földeket kiszakították az őszi- vagy tavaszhatárból, és egy-egy termény számára kerteknek tartották fenn (*Kender ugarok*, *Köleskert*). Gondoskodtak a tilalmas határ védelméről, kapukat állítottak (*Nyílkapu*, *Tanorkapu*). Az állatok számára fenntartottak sajátos hasznosítású területeket (*Tanorok*,

Bikás) (Imreh 1983: 192–203). Az erdőhasználat rendjét is szabályozták. Egyes erdős részeket az óvás, a féktelen pusztítás megakadályozása érdekében tilalmasnak minősítettek (*Falu tilalmasa*), míg a szabad erdőt általában egyenlő joggal használhatták a faluközösség tagjai (*Falu szabadja*). Az erdők sem alkották minden esetben közvagyon tárgyát (*Közönség erdeje*), el voltak különítve egyházi tulajdonú (*Egyház erdeje*) és magántulajdonú erdőrészek (*Harminchármas erdeje*) (Imreh 1983: 246–253).

A 18. századtól kezdve a kiosztott, de a közösbe vissza nem bocsájtott nyílföldek örökbirtokká váltak. Az 1848-at megelőző századokat Imreh István a magántulajdon térnyerési, végleges eluralkodási időszakának minősíti (Imreh 1983: 156–157).

A szabad székely közösségek, a communitások által közösen birtokolt erdőket, legelőket, kaszálókat és szántókat pontosan szét kellett osztani az egyes családok között.

Ekkor válhatott uralkodóvá a névadásban a személynevek használata, mely arra utal, hogy a magánbirtok megszilárdult, a falu számon tartotta a tulajdonviszonyokat.

A következő nagy változást a második világháború utáni időszak hozta. A magánbirtokot erőszakkal felszámolták, a gazdáktól elvették évszázados létalapjukat, az életük értelmét jelentő termőföldet, munkaeszközeiket és állataikat. Társas gazdaságokat igyekeztek kialakíttatni, melyeket azonban jóval később sikerült a hatóságoknak erőszakkal egyesítenie, létrehozva a közös gazdaságot. A termőföldeket – miként másutt az országban – csak az 1989-es rendszerváltozás után szolgáltatták vissza régi tulajdonosaiknak. Szinte azonnal világossá vált, hogy Páva társadalmi és nemzedéki szerkezete az elmúlt évtizedekben alaposan megváltozott. A paraszti hagyományok folyamatossága megszakadt. A fiatal munkaerő elvándorolt, azok számára, akik maradtak, a birtokméretek elaprózódása és a tőkehiány miatt, a földművelés már nem gazdaságos, nem kifizetődő vállalkozás.

Összegzés

Vizsgálataink során arra a következtetésre jutottunk, hogy a pávai határ, mint kultúrtáj formálódása a természeti és társadalmi-gazdasági tényezők együttes hatásának köszönhető. A természetes környezet a talajtípusok és domborzati viszonyok valóságos mozaikját kínálja a gazdálkodni kívánó

embernek. Ezt a változatos természeti tájat csakis a közösségi munkamegosztás volt képes ilyen mértékben átalakítani. A falu határát állandó művelés alatt tartotta, mocsaraktól elhódított területekkel bővítette, új növényfajokat honosított meg. A tájátalakulás nem csupán fizikai változás, magában rejtje azt a tapasztalati és élményanyagot, amit az ember hétköznapi tevékenysége során halmozott fel. A 20. század második felének hozadéka, hogy a településhatár hasznosításának közösségi jellege teljesen elenyészett, átalakult. Ezzel a váltással rengeteg apró jelenség, hasznosítási mód számolódott fel. A lakosság elfordult a faluhatártól. Mögötte óriási gyakorlati, tapasztalati anyag vált "idejétmúlt tudássá", s a táj hasznosításával párhuzamban átélt helynévanyag egy része is felszívódott. A szakirodalomból jól ismert, hogy a lakosság egyes rétegeinek névismerete nagymértékben különbözik egymástól: foglalkoztatottsága, neme, életkora, helybeli volta vagy egyéni hajlama függvényében. Ezen általános jelenségek érvényesülését figyelhettük meg a lakosokkal való beszélgetéseink során. A helynév ismeret legmagasabb fokát a legidősebb korcsoport, az egyéni gazdálkodás korát aktívan megélt generáció képviselte. A később született korosztály ismeretei erős differenciáltságot mutattak. Az, aki visszakapott földjein gazdálkodásba fogott, esetleg a közösség életében aktív szerepet vállalt, lényegesen jobban tájékozott, mint az, aki beszámazott és nem mezőgazdasági tevékenységből él.

Szakirodalom

ANDRÁSFALVY Bertalan – VARGYAS Gábor

2009 *Antropogén ökológiai változások a Kárpát-medencében*. PTE

Néprajz-Kulturális Antropológia Tanszék–L'Harmattan, Budapest.

BORSOS Balázs

2000 *Három folyó között*. Akadémiai Kiadó, Budapest.

2008 *A bodrogközi helynevek statisztikai vizsgálata, különös tekintettel a természeti környezetre*. Elérhetőség: <http://www.etnologia.mta.hu/index.php/hu/olvaso/144-borsos-balazs-a-bodrogkoezi-helynevek-statisztikai-elemzese-kueloenoes-tekintettel-a-termeszeti-koernyezetre>

IMREH István

1983 *A törvényhozó székelő falu*. Kriterion Könyvkiadó, Bukarest.

KISGYÖRGY Zoltán

2001 *Kovászna megye útikönyv*. Pallas-Akadémia Kiadó, Csíkszereda.

KNIEZSA István

1955 *A magyar nyelv szláv jövevényszavai*. Akadémiai Kiadó, Budapest.

MURÁDIN László

1983 *Szavak színeváltozása*. Dacia Könyvkiadó, Kolozsvár.

POZSONY Ferenc

2002 *Zabola*. Száz Magyar Falu Könyvesháza, Budapest.

SEPSISZÉKI NAGY Balázs

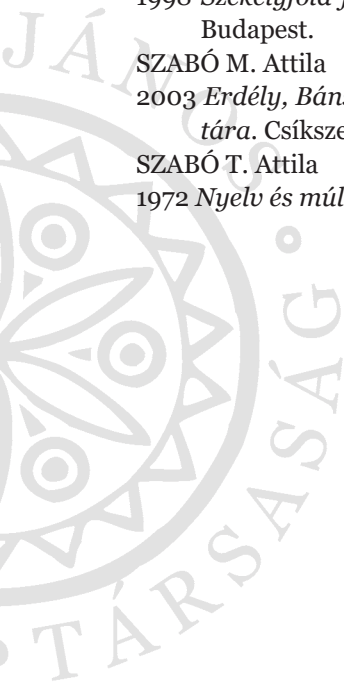
1998 *Székegyföld falvai a XX. század végén I. Háromszék*. Nap Kiadó, Budapest.

SZABÓ M. Attila

2003 *Erdély, Bánság és Partium történeti és közigazgatási helységnév-tára*. Csíkszereda.

SZABÓ T. Attila

1972 *Nyelv és múlt*. Kriterion Könyvkiadó, Bukarest.



Melléklet

Művelési mód	Tag szám	1. tag neve	2. tag neve	3. tag neve	4. tag neve	1. tag min.	2. tag min.	3. tag min.	4. tag min.
falurész	2	<i>Al</i>	<i>szeg</i>			hht	fht		
híd	2	<i>Alsó</i>	<i>híd</i>			hht	mtu		
telek	3	<i>Alsó</i>	<i>patak</i>	<i>melléke</i>		hht	vín	fht	
patak	2	<i>Árgyas</i>	<i>pataka</i>			szn	vín		
szántó	2	<i>Árkos</i>	<i>tó</i>			vzr	vín		
erdő	2	<i>Bacsó</i>	<i>éle</i>			szn	dmb		
patak	2	<i>Bacsó</i>	<i>pataka</i>			szn	vín		
erdő	2	<i>Bánya</i>	<i>oldal</i>			eet	dmb		
út	2	<i>Barátosi</i>	<i>út</i>			kfh	mtu		
híd	2	<i>Barta</i>	<i>hídja</i>			szn	mtu		
?	2	<i>Barta</i>	<i>kerfje</i>			szn	mvt		
patak	2	<i>Basa</i>	<i>pataka</i>			szn	vín		
?	3	<i>Basa</i>	<i>pataka</i>	<i>töve</i>		szn	vín	fht	
patak	2	<i>Becsék Mihály</i>	<i>pataka</i>			szn	vín		
erdő	2	<i>Bene</i>	<i>kerfje</i>			szn	mvt		
szántó	2	<i>Bene</i>	<i>nyire</i>			szn	tne		
utca	2	<i>Benék</i>	<i>utcája</i>			szn	mtu		
út	2	<i>Benék</i>	<i>útja</i>			szn	mtu		
patak	2	<i>Berke</i>	<i>pataka</i>			?	vín		
erdő	2	<i>Bernád</i>	<i>tető</i>			szn	dmb		

Művelési mód	Tag szám	1. tag neve	2. tag neve	3. tag neve	4. tag neve	1. tag min.	2. tag min.	3. tag min.	4. tag min.
patak	1	Bikás				dáv			
erdő	2	Bikk	tető			tne	dmb		
szántó	1	Boc				szn			
utca	2	Bogáthi	utcája			szn	mtu		
szántó	2	Bogáti	kerkje			szn	mvt		
erdő	2	Bogyó	gödre			szn	neg		
szántó	1	Borkút				vín			
forrás	1	Borvíz				vín			
forrás	2	Botos	kút			szn	mtu		
erdő	1	Bucszak				szn			
?	2	Bucszak	rengéje			szn	tnt		
?	2	Butyka	kerkje			szn	mvt		
erdő	2	Cán	kénnya			?	?		
szántó	2	Cele	kert			szn	mvt		
?	1	Cigónia				nné			
szántó	2	Csatornás	kút			vzr	mtu		
híd	2	Csege	hiája			szn	mtu		
szántó	2	Csege	kert			szn	mvt		
út	2	Csege	útja			szn	mtu		
szántó	1	Csere				tne			
szántó	2	Csere	mező			tne	mvt		
patak	2	Csere	patak			tne	vín		

Művelési mód	Tag szám	1. tag neve	2. tag neve	3. tag neve	4. tag neve	1. tag min.	2. tag min.	3. tag min.	4. tag min.
erdő	2	Csere	tető			tne	dmb		
?	1	Csiános				tne			
?	1	Csigolyák				tne			
?	1	Csomos				szn			
?	2	Csubuk	kertje			szn	mvt		
falurész	1	Darék				??			
?	1	Deák Ferenc				szn			
szántó	1	Déllő				áll			
erdő	1	Dericés				szl			
erdő	1	Dobroszlán				szn			
szántó	1	Dohos				föm			
szántó	1	Domb				poz			
szántó	3	Eger	bokor	nál		tne	tnt	hht	
erdő	2	Egyház	erdéje			ehb	tnt		
patak	3	Él	mege	pataka		dmb	fht	vín	
?	2	Elő	hágó			hht	dmb		
szántó	2	Elő	sár			hht	föm		
híd	3	Elő	sár	hídja		hht	föm	mtu	
legelő	3	Első	zernye	pusztája		hht	rom	irt	
szántó	1	Ér				vín			
szántó	2	Falu	alatt			mtu	hht		
kaszáló	2	Falu	füve			mtu	mvt		

Művelési mód	Tag szám	1. tag neve	2. tag neve	3. tag neve	4. tag neve	1. tag min.	2. tag min.	3. tag min.	4. tag min.
forrás	2	Falu	kútja			mtu	mtu		
erdő	2	Falu	szabadja			mtu	nyo		
telek	2	Falu	széke			mtu	föm		
erdő	2	Falu	tilalmasa			mtu	nyo		
patak	2	Fattyú	patak			jlz	vín		
erdő	2	Fekete	bérc			tem	poz		
falurész	2	Fel	szeg			hht	fht		
utca	3	Felső	patak	melléke		hht	vín	fht	
kaszáló	1	Ferencek				szn			
?	1	Fövény				föm			
út	2	Fűrész	útja			eet	mtu		
erdő	2	Gáll György	erdeje			szn	tnt		
patak	2	Garádics	patak			alk	vín		
erdő	2	Gáspár János	erdeje			szn	tnt		
út	2	Gáspár János	útja			szn	mtu		
patak	2	Gépház	pataka			mtu	vín		
szántó	2	Gyep	köze			mvt	fht		
legelő	2	Gyepű	puszta			mvt	irt		
?	1	Gyűkeres				tem			
?	1	Hájás				?			
szántó	2	Halom	előtt			poz	hht		
szántó	2	Halom	mező			poz	mvt		

Művelési mód	Tag szám	1. tag neve	2. tag neve	3. tag neve	4. tag neve	1. tag min.	2. tag min.	3. tag min.	4. tag min.
szántó	2	<i>Halom</i>	<i>útja</i>			poz	mtu		
kaszáló	2	<i>Harangozó</i>	<i>parlag</i>			ehb	mvv		
erdő	2	<i>Hamminchármas</i>	<i>erdeje</i>			szá	tnt		
?	2	<i>Három</i>	<i>útválasz</i>			szá	mtu		
szántó	2	<i>Hat</i>	<i>ökrös</i>			szá	dáv		
?	3	<i>Hátsó</i>	<i>árok</i>	<i>mege</i>		hht	vzv	fht	
legelő	3	<i>Hátsó</i>	<i>zernye</i>	<i>pusztája</i>		hht	rom	irt	
szántó	2	<i>Hegy</i>	<i>fark</i>			poz	fht		
forrás	2	<i>Hideg</i>	<i>kút</i>			tem	mtu		
legelő	3	<i>Hideg</i>	<i>kút</i>	<i>pusztája</i>		tem	mtu	irt	
szántó	1	<i>Honcsoros</i>				tem			
szántó	1	<i>Hosszak</i>				mrt			
erdő	2	<i>Jakab</i>	<i>havasa</i>			szn	poz		
erdő	2	<i>Kabola</i>	<i>dörgő</i>			dáv	jlz		
kaszáló	2	<i>Kádár</i>	<i>füve</i>			szn	mvv		
forrás	2	<i>Kádár</i>	<i>kút</i>			szn	mtu		
utca	2	<i>Kádárok</i>	<i>utcája</i>			szn	mtu		
út	2	<i>Kajtár</i>	<i>út</i>			szn	mtu		
erdő	1	<i>Kandia</i>				??			
patak	2	<i>Kányás</i>	<i>patak</i>			szn	vín		
legelő	2	<i>Kányás</i>	<i>pusztája</i>			szn	irt		
utca	1	<i>Karom</i>				??			

Művelési mód	Tag szám	1. tag neve	2. tag neve	3. tag neve	4. tag neve	1. tag min.	2. tag min.	3. tag min.	4. tag min.
patak	3	Karom	nyaka	pataka		??	fht	vín	
patak	3	Kék	sár	pataka		tem	föm	vín	
szántó	2	Kender	ugarok			trm	mvt		
szántó	2	Kerek	tó			alk	vín		
híd	3	Kerek	eger	hídja		alk	tne	mtu	
út	3	Kerek	tó	útja		alk	vín	mtu	
erdő	2	Keresztesek	havasa			szn	tem		
szántó	2	Kert	alja			mvt	fht		
?	3	Két	út	köze		szá	mtu	fht	
út	4	Két	határ	közti	út	szá	múv	fht	mtu
szántó	2	Kicsi	híd			mrt	mtu		
szántó	1	Kimenő				fht			
erdő	2	Király	kő			?	dmb		
patak	2	Király	patak			?	vín		
szántó	3	Kis	domb	alja		mrt	poz	fht	
út	3	Kis	domb	útja		mrt	poz	mtu	
patak	3	Kis	mély	patak		mrt	tem	vín	
?	2	Kő	garádics			dmb	alk		
híd	2	Kő	híd			jlz	mtu		
?	2	Köles	kert			trm	mvt		
?	2	Koró	bérc			tnt	poz		
?	1	Kószál				poz			

Művelési mód	Tag szám	1. tag neve	2. tag neve	3. tag neve	4. tag neve	1. tag min.	2. tag min.	3. tag min.	4. tag min.
?	2	Köszörű	kő			?	dmb		
patak	1	Kosztán				szn			
szántó	1	Kővecses				föm			
erdő	2	Kőves	arr			föm	dmb		
erdő	2	Kőves	tető			föm	dmb		
szántó	2	Köz	mocsár			fhf	vnt		
patak	2	Köz	patak			fhf	vín		
szántó	2	Közép	mező			fhf	mvt		
út	2	Kozma	útja			szn	mtu		
erdő	2	Közönség	erdeje			nyo	tnt		
szántó	2	Kutas	tó			mtu	vín		
legelő	2	Labdáró	puszta			??	irt		
erdő	1	Lakóca				szl			
?	1	Lapjas				dmb			
kaszáló	1	Leckér				??			
erdő	2	Ló	bérc			dáv	poz		
szántó	2	Lőrincz	dombja			szn	poz		
?	2	Lukács	pusztája			szn	irt		
kaszáló	2	Malmos	kert			mtu	mvt		
?	2	Martiak	fűrésze			szn	eet		
kaszáló	2	Martiak	parlagja			szn	mvt		
?	1	Máté Pál				szn			

Művelési mód	Tag szám	1. tag neve	2. tag neve	3. tag neve	4. tag neve	1. tag min.	2. tag min.	3. tag min.	4. tag min.
?	2	Medve	gödör			táv	neg		
szántó	1	Méker				??			
?	2	Mész	rebe			föm	köz		
szántó	2	Mihát (Mihálcz)	szere			szn	sor		
kaszáló	2	Mogyorós	kert			tne	mvt		
?	1	Murdán				szn			
?	2	Nádas	tető			vne	dmb		
út	4	Nádas	tóra	vezető	út	vne	vín	hht	mtu
szántó	2	Nádra	menő			vne	hht		
erdő	2	Nagy	csere			mrt	tne		
erdő	2	Nagy	fenyő			mrt	tne		
?	2	Nagy	kő			mrt	dmb		
kaszáló	2	Nagy	nyíl			mrt	nyo		
kaszáló	2	Nagy	nyír			mrt	tne		
út	2	Nagy	út			mrt	mtu		
patak	3	Nagy	mély	patak		mrt	tem	vín	
erdő	3	Nagy	Sólyom	kő		mrt	táv	dmb	
patak	4	Nagy	som	kő	pataka	mrt	tem	dmb	vín
szántó	1	Nyáros				tne			
híd	2	Nyáros	hidja			tne	mtu		
szántó	2	Nyíl	kapu			nyo	mtu		

Művelési mód	Tag szám	1. tag neve	2. tag neve	3. tag neve	4. tag neve	1. tag min.	2. tag min.	3. tag min.	4. tag min.
kaszaló	2	Nyíres	kert			tne	mvt		
szántó	2	Ó	gyümölcsös			jlz	mvt		
?	2	Ökör	szállás			dáv	áll		
erdő	1	Öves				táv			
erdő	2	Öves	bükköse			táv	tne		
patak	2	Öves	pataka			táv	vín		
legelő	2	Öves	pusztája			táv	irt		
út	2	Ország	útja			mtu	mtu		
erdő	1	Pajinka				rom			
erdő	2	Páll	feje			szn	fht		
telek	2	Páll	helye			szn	műv		
?	3	Páll	kisebb	ága		szn	mrt	fht	
kaszaló	2	Pálos	domb			szn	poz		
szántó	1	Parlagok				mvt			
út	3	Piacra	járó	út		eet	hht	mtu	
erdő	2	Polyánka	nyaka			szl	fht		
patak	2	Polyánka	vize			szl	vín		
út	2	Posta	út			eet	mtu		
szántó	1	Rakottyas				tne			
erdő	2	Ravasz	lik			táv	dmb		
kaszaló	1	Rét				mvt			
szántó	2	Rét	szél			mvt	fht		

Művelési mód	Tag szám	1. tag neve	2. tag neve	3. tag neve	4. tag neve	1. tag min.	2. tag min.	3. tag min.	4. tag min.
kaszáló	2	Réti	szénája			szn	mvt		
út	3	Rétre	járó	út		mvt	hht	mtu	
?	2	Romlott	esztena			jlz	áll		
patak	1	Rozsdás				tem			
szántó	2	Sás	gödör			vne	neg		
patak	2	Simon	pataka			szn	vín		
patak	3	Som	kő	pataka		tem	dmb	vín	
út	2	Sós	ösvény			tem	mtu		
?	1	Suvadás				dmb			
kaszáló	2	Szarkák	gátja			?	vzr		
erdő	2	Személyesek	erdeje			nyo	tnt		
?	2	Szótes	helye			szn	műv		
híd	2	Szörcei	híd			kfh	mtu		
szántó	2	Tamás	fűze			?	tne		
híd	2	Tamásfalvi	híd			kfh	mtu		
út	2	Tamásfalvi	út			kfh	mtu		
szántó	1	Tanorok				mvt			
utca	2	Tatárok	utcája			szn	mtu		
?	2	Téglacsűr				mtu			
erdő	2	Tiszta	bikk			tem	tne		
szántó	2	Tó	köz			vín	ftt		
kaszáló	2	Tós	kert			vín	mvt		

Művelési mód	Tag szám	1. tag neve	2. tag neve	3. tag neve	4. tag neve	1. tag min.	2. tag min.	3. tag min.	4. tag min.
kaszáló	2	Vajna	belsőségek			szn	műv		
út	2	Vajnafalvi	út			kfh	mtu		
út	2	Vállas	út			alk	mtu		
?	2	Veres	gödör			tem	neg		
kaszáló	2	Veres	kő			tem	dmb		
erdő	1	Veres Lőrinc				szn			
szántó	1	Vesztglő				áll			
telek	2	Víz	melleke			vín	fht		
erdő	1	Zernye				szl			
telek	2	Zsidó	puszta			nné	irt		





Térképek

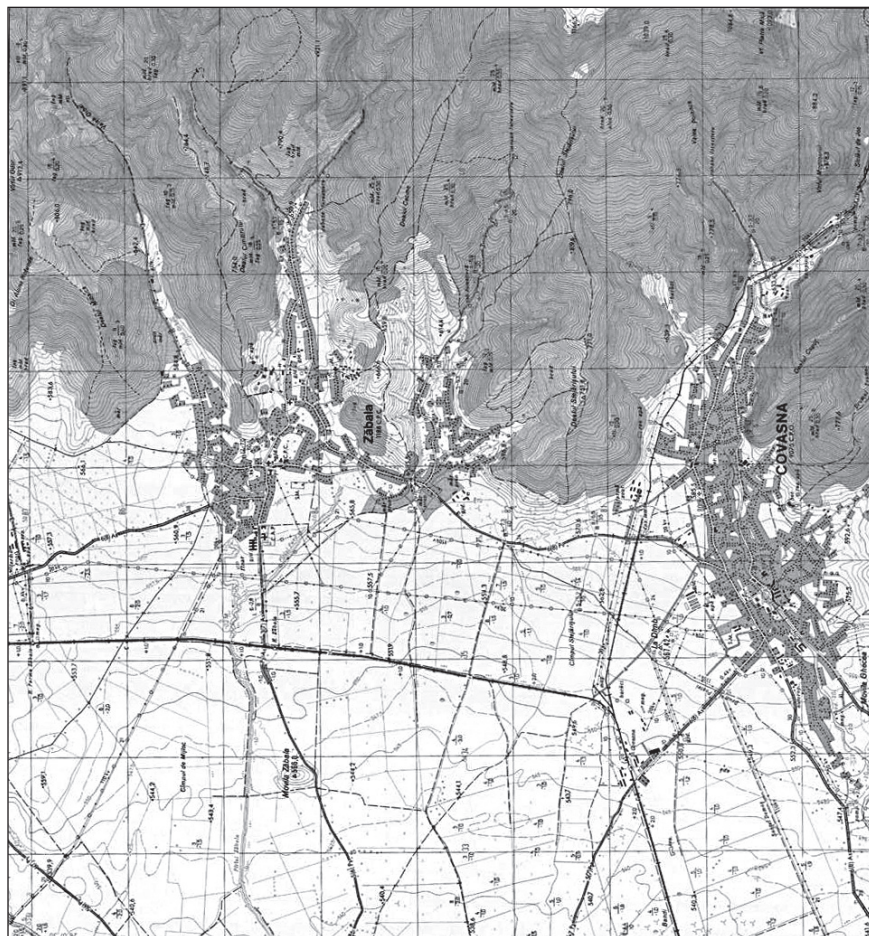
1. térkép. Első osztrák katonai felmérés (1763–1787)



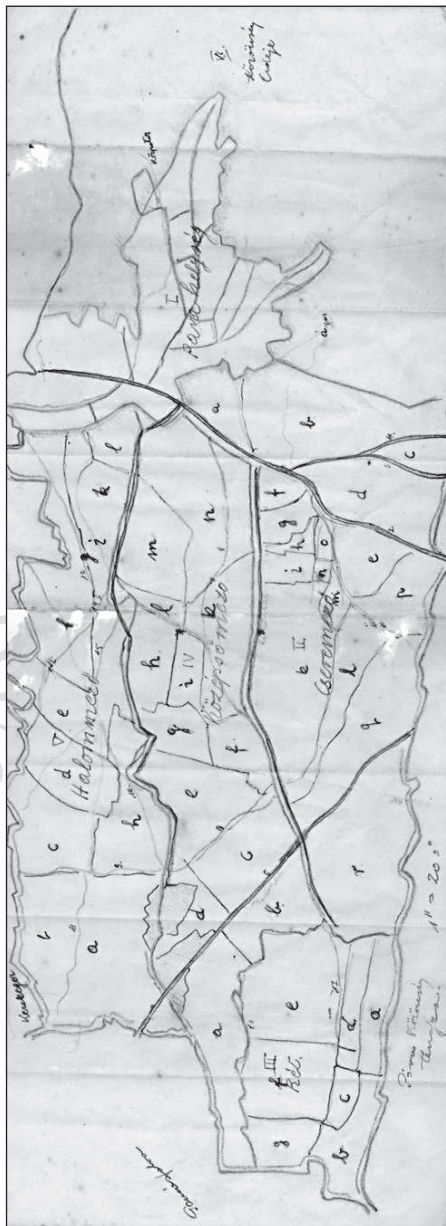
2. térkép. Második osztrák katonai felmérés (1806–1873)



3. térkép. Harmadik osztrák katonai felmérés (kiadva 1910-ben)

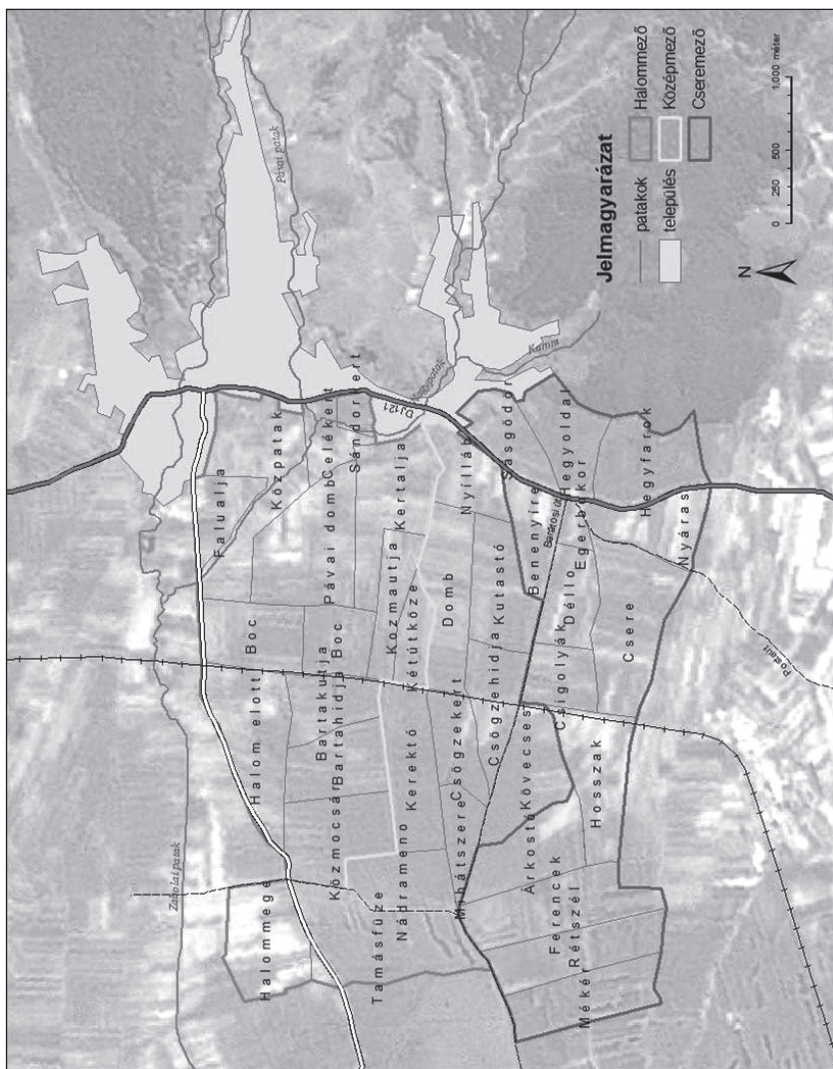


4. térkép. Állami topográfiai térkép, L-35-77-A-d szelvénye



5. térkép. Kézírtos térkép Páva határneveivel





6. térkép. Pápa ma is beazonosítható határnevei (saját készítés)