

**TÖRŐ Balázs**

## **Változó formák és funkciók a falu népi építkezésében**

Páva falu népi építkezését és annak változásait elsősorban a Fő útról le-  
térve, kanyargós utcákban ismerhetjük meg, ahol átalakult formájú, meg-  
változott funkciójú régebbi házak és teljesen új, a falu építkezésében eddig  
ismeretlen hajlékokat találunk.

A szomszédos zabolaihoz hasonlóan, sokszínűség jellemzi a pávai fa-  
luképet is: hagyományos és modern, régi és új mintakövetést tükröz, mely  
egyébként nemcsak az építkezésben, hanem a helyi kultúra más területe-  
iben is tapasztalható.

A falu legfelértékeltőbb magját elsősorban a református templom kör-  
nyéke alkotja, mely nagyobb méretű, rangosabb székely házaival és középü-  
leteivel (iskola, művelődési ház, református parókia és vártemplom) mesz-  
sze kiemelkedik a falu többi részéből, melynek egykor követendő mintát  
nyújtott. Egészen más kulturális modellek követéséről tanúskodnak a Fő  
utcán, illetve a Karom utcában lévő, magyar ajkú cigányok által emeltetett  
alpesi típusú villák. A változó igények eredményeképpen a 19. század végi  
középeresztes valamint a 20. század eleji tornácos, fenyőbornából ácsolt há-  
zak rendre gyökeresebben átalakulnak és végleg eltűnnek a falu teréből.

Tanulmányomban elsőként egy olyan tornácos pávai székely házat  
mutatok be, mely nyaralóként eredeti formájában maradt fenn napjaink-  
ig. Részletesebb és alaposabb elemzését több szempontból is tanulságos-  
nak véljük.<sup>1</sup>

A porta a Zabola községhez tartozó Páva faluban, annak Fő utcájában,  
központjában található. A környezetében található református parókia  
épületével, a hajdani Bartha tanító család házával együtt olyan egységet

---

<sup>1</sup> Távoli párhuzamnak tűnhet, ám a falusi turizmus, később a vidékre való „leköltözés”  
Káli-medencében tapasztalható példáján, a kezdeti kiköltözők, Somogyi Győző és társai  
hasonló indíttatása szembetűnő, legalábbis az épületek eredetiségükben való megtartásá-  
ban (vö: Fejős–Szijártó szerk. 2002).

alkot, mely kiemelkedik a falu egészéből. A temető sírköveinek tanúsága szerint már az 1700-as évek vége óta folyamatosan él itt a református felekezetű Szász család.

A ház építésének és történetének felidézésében messzemenően segítségemre volt Szász Lajos unokája, Szász Zoltán, aki beszélgetéseink során részletesen elmondta az emlékezetében megőrzött információkat a hajlék építésével és használatával kapcsolatban.

A Szász család háza egy hosszú, keskeny, utcára merőleges, téglalap alakú telken található. Az utcára néző oldalon az egykori vízszintes deszkakerítést modernebbnek vélt, drót és vas kombinációjú kerítés váltotta fel. A telken található, napjainkig fennmaradt épületek elrendezése a 20. század elején igencsak népszerű mintát követi. A bejáratától jobbra a lakóépület található. Ezzel szemben egy többfunkciós gazdasági épület található, mely a nyári konyhát, a gabonást és a szekérszínt is magába foglalja.

A nyári konyhát, melyben korábban a sütőkemence állt, s ahol egykor a pálínkakimérés is folyt, az 1970-es években útszélesítés miatt elbontották. A gabonást jelenleg tároló helyiségként, az egykori szekérszínt pedig fákamraként hasznosítják. Ez az épületegyüttes is, csakúgy, mint a lakóház, keresztvéges illesztésű boronafalu építmény. Azonban ez régebbi, mint maga a lakóház, valamikor a 18-19. században épülhetett, a jelenlegi megelőző lakóházzal együtt. Az említett nyári konyha elbontásán kívül még más változás, átalakítás is történt az épületen. Annak tetőzetét kissé megemelték és az eredeti zsindefedémzetét cseréppel váltották fel, ami az épület arculatát is jelentősen megváltoztatta az eredetihez képest.

Az udvar végén álló szénás csúrt, az istállót, a tyúk- és a disznópajtát, valamint a szekérszínt, melyek lezárták az udvart, már korábban elbontották. Mivel a kollektivizálás után a család tagjai nagyobb állatokat már nem tartottak, s a csűr régi zsindeyteteje is egy jelentősebb havazás következtében meghajolt, a tulajdonosok nem tartották célszerűnek azt kijavítani, inkább elbontották s eladták annak faanyagát. Az így nyert összeget gyermekeik taníttatására fordították. A hajdani csűrre napjainkban már csak egy kőkupac emlékeztet. Az udvaron, közvetlen a ház mellett napjainkban is áll a kőből rakott kút.

A jelenlegi lakóház 1896-ban épült, amiről a mestergerenda felirata tanúskodik. A Szász család hajlékát puritán egyszerűség jellemzi. A tulajdonosok emlékezete szerint, annak helyén egy régebbi, még az 1700-es évek

végén emelt épület állt, amit a millennium évében elbontottak, régi faanyagát már nem is tudták felhasználni az új épület felépítésekor.

Amikor az új ház felépítését tervezték, mintaként a szomszédos Mátyás Elek, pávai nagygazda hajlékát vették figyelembe. Az új ház annak hű mása volt méreteiben és alaprajzában is. Mivel a Mátyás család háza a legutolsó tulajdonos halála után gyorsan lepusztult, annak örökösei nem foglalkoztak az épülettel, s a hatalmas zsindeletű épület csakhamar összedőlt, s így nem is tudjuk igazán összehasonlítani a két épületet.

Az elemzett ház építésekor Szász Zoltán nagyapja még csak 17-18 éves legény volt, tehát azok az emlékei, amiket unokájának átadott, a ház építéséhez kapcsolódó saját tapasztalatait tükrözik, hiszen az építkezésben ő is cselekvően részt tudott venni, segíteni tudott. A családtagok elbeszélése alapján, a ház építése a faluban megszokott módon, kalákában folyt, helyi ácsok vezetésével.

A lakóházat szögletesre bárdolt fenyőboronákból rakták, melyeket a sarkokon túlnyúló keresztvéges módszerrel illesztettek össze. A legelső, cserefából készült gerendát, ami a ház teljes hosszában végigfut, meghagyták küszöbnek. Ez alatt található, az erdélyi háztípusra oly jellemző, helyi bányából származó terméskő fundamentum, ami esetünkben egy méter vastag és hetven centiméter széles homokkő alapozást jelent.

A ház kontyos teteje a háromszéki, pontosabban az orbaiszéki gyakorlatnak megfelelően eredetileg zsindelettel volt fedve, amit 1933–1934-ben egy erdőrészt eladásáért kapott pénzösszegeből cserépre váltottak. Az édesapa által lebonyolított erdőeladás alaposan felháborította a családot, de nem tudtak ellene mit tenni. Ahogy adatközlőm fogalmazott, a família akkoriban volt éppen „feljövőben”, így egy polgárosodó értelmiségi, lelkész számára nem jelenthetett akkora presztízs veszteséget egy kisebb erdőrészt eladása. Ráadásul a rossz állapotban lévő zsindelet cserépre cserélését a pávaiak már természetesnek vélték a két világhábotú között.

A házat eredetileg deszkából készített homloktornác vette körbe, ami a nyári konyhához hasonlóan, az utcafronti, tehát a ház homlokzati oldalán a műút szélesítésének esett áldozatul. A megmaradt, udvarra néző oldaltornác viszont változatlan formájában napjainkig fennmaradt. Annak függőleges oszlopain díszítés nem látható, csupán végeiket faragták meg némiképp.

A ház faláról a vakolat néhol lehullott, megbomlott a térségben gyakori földrengések miatt, így láthatóvá vált a boronafalat szigetelő szalmás

agyagtapasztás, az azt tartó apró, keményfából készült faécek sora, azaz a „sas” vagy „bolhaszegek” (Sabján–Buzás 2003: 23), illetve az egymást váltó, különböző fehér és világoskék színű vakolatrétegek. A tapasztás és a vakolat a túlnyúló boronavégeket már nem takarja.

A tornáccal kapcsolatban említeném meg az épület alaprajzi felépítését, mely a régebbi középeresztes típus mellett, a tapasztalatok alapján napjainkban is tipikusnak és elterjedtnek mondható Páván. Ez pedig nem más, mint a Barabás Jenő által megfogalmazott ún. *Kettősház* (Barabás 1973: 33), mely más vidékeinken ismeretlen. Csupán itt található, a keleti vagy erdélyi részekre, tehát a székely területre jellemző.

A *kettősház* esetében a két egymástól általában sem méretben, sem funkcióban el nem térő helyiségbe a tornácról nyílt ajtó, ami első ránézésre ennél a háznál is helytálló. A klasszikus kamra nélküli *kettősházra* jellemző pince is megtalálható esetünkben, mely leggyakrabban a kamra szerezpét tölti be.

Ha belülről vizsgáljuk ezt a házat, az már nem a kéthelyiségű *kettősház* beosztását tükrözi, mivel a hajlékban összesen öt helyiség található, így az sokkal inkább hasonlít az ugyancsak a székely házterületre jellemző, belső osztódással létrejövő, kétsoros alaprajzi formához (Barabás–Gilyén 2004: 162). Azonban a megvizsgált ház esetében utólagos belső osztódásról, leválasztásról nem tudunk, így azt kell tételeznünk, hogy már eleve e szisztéma alapján épült a 19. század utolsó évtizedében.

Ha a ház belső elrendezését vesszük figyelembe, akkor ez esetben csupán egy jelenségből következtethetünk, következtethetnénk a *kettős házra*, mint adott alaprajzi típusra, miszerint a padlásra két feljáró vezet. Ami talán a két ház, vagyis a szoba más és más háztartások által való használatát jelentheti, így biztosítva saját, külön feljárót mindkét félnek. Ennek persze rögtön ellentmond a két szoba közti ajtó, ami a két háztartás esetében nem lett volna praktikus. Annál is inkább, hiszen erre a padlásfeljárós jelenségre a családi hagyománynak van egy ennél sokkal fantáziadúsabb anekdotája, miszerint ez a ház egy olyan kor lenyomata, amikor a magyar szabadsággal szimpatizáló embereknek tartaniuk kellett az esetleges atrocitásoktól, így úgy alakították ki házaikat, hogy adott esetben elbújhassanak, vagy épp gyorsan elmenekülhessenek, ha a helyzet épp úgy kívánta. Interjúalanyomnak nagyapja mondogatta mindig, hogy bizony az ő apja azért épített két feljárót a padlásra, illetve ezért lehet a külső szobából is lemenni a pincébe. Ennek a „furfangnak” a gyakorlatban történő

alkalmazásáról azonban már semmit sem tudnak. E teória valóságtartalma és realitása, úgy gondolom, igazából másodlagos, a lényeg az, hogy a családi emlékezetbe beépülve, ennek segítségével egyfajta „rebellis” képet nyújt az elődökről, de ugyanakkor megfelelően alakíthatja és formálhatja a família tagjainak identitását.

A kétrétegű, egy-egy nagy deszkából készített, eredeti zárral rendelkező 1x2 m-es ajtók, a dupla üveggel s néhol vasráccsal ellátott ablakok is, a családi hagyomány szerint, régebben mind egyfajta védelmi funkciót töltöttek be. Az épület nagy belmagassága (kb. 3,5 m) s úgy általában a ház méretei a család 19. század végi és 20. század eleji gyarapodását sejtetik.

Az élet rendszerint a belső szobában és a kisméretű konyhában zajlott. A külső szobát, melyet ajtó köt össze a belső szobával, csupán jeles alkalmakkor, keresztelő, lakodalom, temetés, karácsony idején használták.

A külső szobából két helyiség nyílik az út felé: a két helyiség egyike a kamra, mely elsősorban biztonsága, zártsága miatt volt fontosabb. Általában itt helyezték el a család féltettebb, értékesebb holmiját, a faluban ugyanakkor épített székelő házakhoz hasonlóan.

A tisztaszoba és a kamra ablakai napjainkban is eredeti zsalugátérese, a külső szoba, illetve a kiskonyha szomszéd telekre néző ablakai pedig deszkafedésűek. Ahogy Barabás Jenő írja, „a többi magyar háztípustól a székelő házat éppen az különbözteti meg élesen, hogy nincs konyhája, a lakótér és a főzőtér nem differenciálódott...” (Barabás 1973: 27). Esetünkben itt inkább az figyelhető meg, hogy a belső szobából mintegy leválasztva egy részt – kétsoros elrendezési elv szerint – különül el a konyha. A konyhában takaréktűzhely szolgált főzésre, mely még ma is használható állapotban van. „Magyarázata ennek világos és érthető. A múlt század végéig általánosan használt kandalló egyszerre szolgált melegítésre és főzésre, és ennek a helye a házban volt. Így a helyiség el tudta látni a ház összes lényeges funkcióját – ha kezdetleges szinten is. A kandallót felváltó vas és takaréktűzhelyek is csak ennek a helyére kerülhettek, és így semmi nem változott.” – írja Barabás Jenő (Barabás 1973: 27).

A többi helyiségben fűtőalkalmatosságul oszlopfarmájú, illetve erdélyi gömbölyű formájú fémkályhák (Sabján–L.Kiss–Lengyel 2006: 67–74, 78–86) szolgáltak, ezek közül az egyik egy resicai forgó szármolyos, forgó rostélyos, samottal bélelt, mely mind a mai napig kitűnően fűt. A többi kályha már pecsét és jelzés nélküli, ám minden bizonnyal azok a szentkeresztbányai vagy a brassói kályhaöntő műhelyekből származnak.

A kályhák és a takaréktűzhely füstjét, a hagyományosan kéménytelen székelő háztípusnak megfelelően, közvetlenül a padlástérbe vezették, ahonnan az a tetőzet kisebb résein távozott a szabadba. A tetőszerkezet a füst által folyamatosan konzerválódott, hiszen a mindent átjáró füst kőkeménnyé tette a tetőszerkezet gerendáit, léceit, így abba még a szű sem költözött be.

A padlás egyik sarka füstölésre volt kialakítva, amit még ma is jeleznek az ott elhelyezett kampók és füstölőfák. A cseréptető miatt nyáron túlságosan felmelegedő padlásról az állandó, jó huzatolása miatt, a tisztaszoba kályhájába tették a romlandó húsféléket.

A ház s ebből következőleg a tető méretei erős, széklyás tetőzetet igényeltek, melyet minden bizonnyal hivatásos ácsmesterek készítettek. Hőszigetelés céljából a padlás deszkázatán körülbelül tenyérnyi vastagságú tapasztás réteg van, melyet utoljára körülbelül 35-40 évvel ezelőtt simítottak újra.

A ház jelenlegi belső berendezése meglehetősen hiányos, ami elsősorban annak köszönhető, hogy a lánytestvérek a bútorok nagy részét már régebben hozományként magukkal vitték. Az említett tüzelőberendezések, illetve takaréktűzhely mellett a konyhában lévő szekrény, egy kihúzható nagyméretű asztal, egy ágy, mely még a nagymamái volt, a külső szobában lévő ruhásláda, illetve a festéssel díszített könyvespolc maradt meg csak az eredeti bútorzatból. A kamrából az edények, egyéb konyhai eszközök mellett egy áfonyaszedő, a padlásról pedig egy pityókatörő is előkerült látogatásunk idején.

Mivel a család 1969-ben Marosvásárhelyre költözött, az épület azóta nyaraló szerepet tölt be. Az értelmiségi, tanári foglalkozás miatt a családtagok elsősorban csak a nyári vakáció alatt tartózkodnak itt. Ami a nyaralók esetében általában jellemző tulajdonság, az itt is mind megfigyelhető, miszerint az otthon már fölöslegessé vált, de még kidobásra nem ítélt holmik mind ide hozzák, itt halmozzák fel, még hozzá a külső szobában tárolják, amit csak akkor használnak, ha sok vendég érkezik Pávára.

Nyaranta a ház rendszerint megtelik étellel, korábban a szülők, manapság pedig inkább a gyerekek baráti társasága érkezik a pávai családi fészekbe, s itt töltenek el ilyenkor kellemes napokat, heteket az öreg hajlékban. A városi közegből való kiszakadás mellett számukra sajátos érték-többletet jelenthet a pávai ősök házába való időszakos visszatérés.

A gyakori földrengések, a forgalmas út okozta rázkódás, illetve az elmúlt száz esztendő a jó állapotúnak nevezhető házon számos látható nyomot

hagyott. Annak tapasztását, elsősorban rossz állapota miatt, csakhamar le kell verni. Annak ellenére, hogy ez nagy anyagi terhet fog jelenteni a családnak, annak tagjai azt, legalább kívülről, hagyományos módszerrel és alapanyagokkal szeretnék újra bevakoltatni. A felújításra szoruló ablakokat is tradicionális módon szeretnék elkészíttetni, ahogy azok eredetileg is kinéztek. A deszkapadló ma is teljesen jó állapotban van, hiszen a masszív alapozás miatt a talajnedvesség azt egyáltalán nem kezdhette ki. Ellenben a tetőről lefolyó víz, az utóbbi időben, már a pincébe talált magának utat és helyet, így az elég gyakran feltelik vízzel, ami a ház statikai állapotának egyáltalán nem kedvez, tehát az is csakhamar javításra szorul. A vizesblokk kialakításán kívül, a családtagok azonban semmiféle gyökeresebb átalakítást nem terveznek, szándékaik szerint, az eredetihez hasonló formában szeretnék felújítani az épületet.

A Szász család pávai háza azt példázza, hogy az épület eredetiségét megőrizni kívánó szemlélet mellett az egyes felújítások ellenére is megtartható egy 19. század végén épült népi lakóház eredeti formája, mely megváltozott funkcióban (nyaraló) is képes szolgálni a családtagokat a 21. század elején.

A középeresztes háztípus elsősorban a 19. század végén volt elterjedt a faluban. Az elemzésre kiválasztott ház, a Szász portához hasonlóan, szintén a Fő utcán található, a jómódú Kovács család tulajdonát alkotja. Az egykori középeresztről, melynek fa díszítőelemeit a padláson őrzik, a családi élet színteréül szolgáló, konyhaként is funkcionáló belső szobába léphetünk, amelyből egyik oldalról, egykor a nagyszülők használta szoba, s abból egy további helyiség, a kamra nyílik. A másik oldalon szintén egy szoba, illetve egy fürdő található napjainkban. Az egyes szobák berendezése is kicserélődött, az egykori faragott bútorokat felváltották a gyári termékek, központi helyet pedig a televízió kapott. Az épület fokozatos megváltozása, átalakulása egybeesik a generációk cserélődésével.<sup>2</sup> A családfő szüleinek elhunytja után csakhamar megszüntették a fölöslegessé vált, az udvarról a szobájukba nyíló ajtó használatát.

A ház átalakítását praktikus, racionális indokokkal magyarázták, hivatkozva elsősorban a fűtési nehézségek megoldására. A közel száz négyzetméternyi alapterületű, jelentős belmagasságú épület gerendás

---

<sup>2</sup> A házat jelenleg adatközlőm és egyedülálló felnőtt gyermeke lakják.

mennyezetét a jobb szigetelés érdekében bevakolták. A boronafalú épület eredeti, külső szalmás agyagtapasztását is modern burkoló réteg váltotta fel.

A középeresz, vagy ahogy ők említették, *nyitott tornác, díszes dolog volt* (K. E.) ugyan, de befalazásával tovább növelték házuk egész évben hasznosítható területét, hiszen esetünkben, az eresz funkciójában az már nem látta el egykori tároló szerepét, inkább egy olyan nyitott felületként tekintettek rá, melyet szintén a fűtési racionalizálás érdekében, meg kellett szüntetni. Az átépítések során elpusztult a ház sárból rakott vakolat-díszje, melyen az építés évszáma (1888) volt olvasható. A Kovács familia háza azt tükrözi, hogy a megváltozott igények és a változó körülmények népi építészeti értékeink jelentős mértékű átalakítását eredményezhetik.

A helyi cigány közösség társadalmi hierarchiájának csúcsán a falu központjába beköltözött családok állnak (Kotics 1998: 136). A falu cigányságának legszűkebb rétegét képező „elit”, tehetősége révén tudatosan elhagyta az addig otthonául szolgáló, a falu periferiáján lévő lakóhelyét, melyet Páván a Zsidók pusztája néven említenek.

Kotics József helybéli kutatásai kapcsán említette, hogy az új cigány elit réteg tagjai jövedelmüket 1990 után elsősorban magyarországi piacozással alapozták meg (Kotics 1998: 136). Másodsorban pedig a szülők is jelentős összegekkel támogatták családos fiataljaikat, ami arra utalhat, hogy ezek a famíliák hosszabb időn át alapozták meg jövedelmüket, anyagi gyarapodásukat.<sup>3</sup> Egy-egy ház általában másfél évtized alatt készül el.

A ház építése során különböző városi mintákat követtek. A rendszerváltozást követő két évtizedben immár szabadon utazhattak Magyarországra, Szerbiába, Szlovákiába és Lengyelországba. Miközben gyökeresen kitágult mozgásterük, a távoli vidékeken látott háztípusokat, lakberendezési formákat csakhamar szülőfalujukban is meg akarták valósítani, s mindez a faluban megszokott formáktól teljesen eltérő, merőben új alaprajzi elrendezésekben, technológiákban, elemekben és színekben jelentkezett.<sup>4</sup>

A kovásznai mesterek által szakszerűtlenül elkészített tetőzet javítására már nem városról fogadtak fel szakembereket, hanem egy helyi ácsot bíztak meg a munka elvégzésével. A kétszintes, hat lakószobás nagyméretű

<sup>3</sup> Interjúalanyom maga is a zabolai Cigánydombon nőtt fel, de szülei később a falu központjába költöztek.

<sup>4</sup> A múmvárvány korlátsor, vagy éppen a tervezett bordó színű házkülső.



lakásban négyen élnek, interjúalanyom férjével és gyermekükkel, valamint a családfő édesanyja.

*Hátul van egy nyári konyhánk nekünk, az udvaron hátul. Ott vagyunk, ott eszünk, télen-nyáron.* (M. V.-né.) Adatközlőm előbbi mondatából is kiderül, hogy a minden igényt kielégítő nagyméretű ház ellenére az egykori szocializációs terület megidéző nyári konyhát megőrizték a telken, s családi, közösségi térként való használata étkezések, vendégek fogadása idején bizonyítja, hogy a családi élet legfontosabb eseményeinek színterét elsősorban ez az épület biztosítja, a reprezentációt szolgáló nagyméretű ház mellett.<sup>5</sup>

Az épület elhelyezése – *az udvaron hátul* (M. V.-né) – egyfajta szem elől való eltüntetése bizonyítja, hogy az egymás mellett párhuzamosan együtt élő régi és új formák hosszú távon összeférhetetlenek, s az újonnan magukról kialakítani kívánt képből az utóbbi, a „tegnap tere” (Kaschuba 2004: 152) már nem tartozik bele, így azt el kell rejtteni a kíváncsi szemek elől.

Vizsgált családunk a Karom utcában épített otthona az anyagi gyarapodás reprezentációjának olyan példája, ami eltérő törekvésekre, irányokra utal: egyfelől határozottan elkülönülnek a „pusztán” maradt társaitól, másfelől szervesen belesimulnak, integrálódnak a falu többségi, magyar társadalmába,<sup>6</sup> ám sajátos stílusuk alapján élesen elkülönülnek attól. Habár egyáltalán nem leplezik extrovertált törekvéseiket és a nemrég elért életszínvonalukat, mégis abban a kis hajlékban érzik jól önmagukat, amilyenben rendre felcseperedtek, ahol gyermek és fiatalkori éveikben szocializálódtak.

Páva jelenkori építészete és lakáskultúrája azt tükrözi, hogy a modernizáció hatására fokozatosan itt is gyökeresen átalakulnak a korábbi minták és törekvések. Ebben a folyamatban kezdeményező és mintaadó szerepet játszanak a faluban élő értelmiségiek. Érdekes jelenség, hogy csak a távoli városokban élő értelmiségiek törekednek arra, hogy megőrizzék az őseiktől örökölt pávai házak külső formáit, miközben belső tereiket gyökeresen átrendezik, korszerűsítik.

<sup>5</sup> Nem csak „kifele” az utca felé reprezentálják gazdagságukat, a ház belseje – cserépkályhák, márvány bárpult, stb. – szintén az anyagi jólétet mutatják.

<sup>6</sup> Mind Zabolán, mind Páván, számos tehető cigány család portája előtt áll székely kapu, jelezvén ezzel a magyar anyanyelvű cigányság, hogy identitásukban a magyar etnikumhoz érzik közelebb magukat.

Miközben az utóbbi két-három évtizedben gyökeresen átrendeződött a település társadalma, a falu kultúráját korábban alapvetően meghatározó magyar gazdaréteg szerepét napjainkban már a feltörekvő magyar ajkú cigány elit vette át. Ők közvetítik a Magyarországon, Szerbiában és Szlovákiában látott legmodernebb lakás- és lakberendezési formákat, mintákat, miközben alpesi villáik elé még leggyakrabban faragott székelly kapukat állíttatnak.

### Szakirodalom

BARABÁS Jenő

1973 A székelly ház alaprajzi fejlődéséről. In: ORTUTAY Gyula (főszerk.): *Népi kultúra – népi társadalom* VII. Akadémiai Kiadó, Budapest, 25–40.

BARABÁS Jenő – GILYÉN Nándor

2004 *Magyar népi építészet*. Mezőgazda, Budapest

FEJŐS Zoltán – SZIJÁRTÓ Zsolt (szerk.)

2002 *Egy tér alakváltozásai*. Néprajzi Múzeum, Budapest.

KASCHUBA, Wolfgang

2004 *Bevezetés az európai etnológiába*. Csokonai Kiadó, Budapest,

KERTÉSZ K. Róbert – SVÁB Gyula

1908 *A magyar parasztház*. Magyar Mérnök és Építész Egylet, Budapest.

KOTICS József

1998 Cigány–magyar–román együttélés Zabolán. *Néprajzi Látóhatár* VII. (3–4) 133–144.

POZSONY Ferenc

1996 *Zabola*. Száz magyar falu könyvesháza. Budapest.

SABJÁN Tibor – BUZÁS Miklós

2003 *Hagyományos falak*. Terc, Budapest

SABJÁN Tibor – L. KISS Katalin – LENGYEL Károly

2006 *Öntöttvas kályhák*. Terc, Budapest.

**Képek**



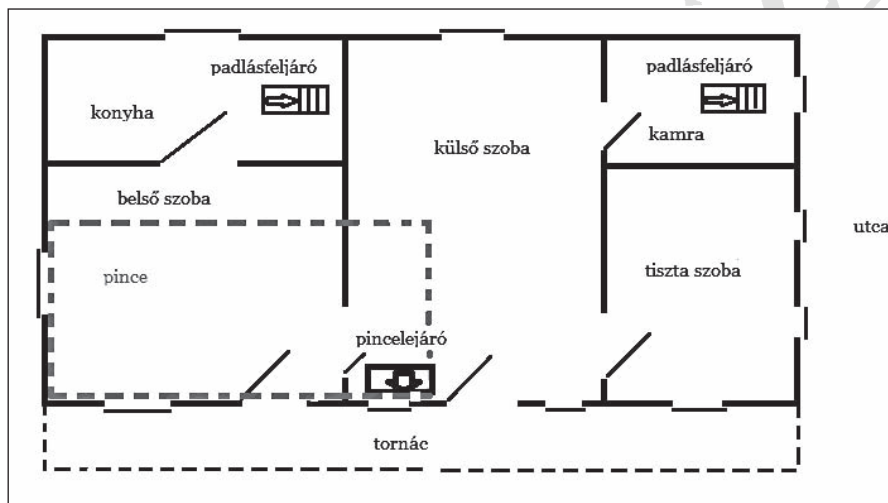
*1. kép. A Szász porta oldaltornáca és homlokzati részlete  
(2009. július, Törő Balázs felvétele)*



*2. kép. A Szász porta, előtérben a kúttal (2009. július, Törő Balázs felvétele)*



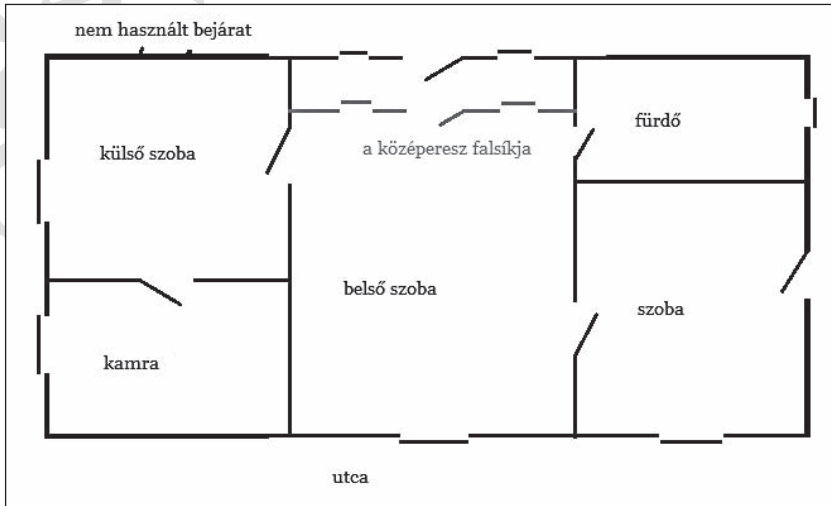
3. kép. Keresztvéges illesztésű boronafal  
(2009. július, Törő Balázs felvétele)



4. kép. A Szász porta alaprajza (Törő Balázs rajza)



5. kép. A Kovács család egykori középereszés háza



6. kép. A Kovács család egykori középereszés házának alaprajza  
(Törő Balázs rajza)



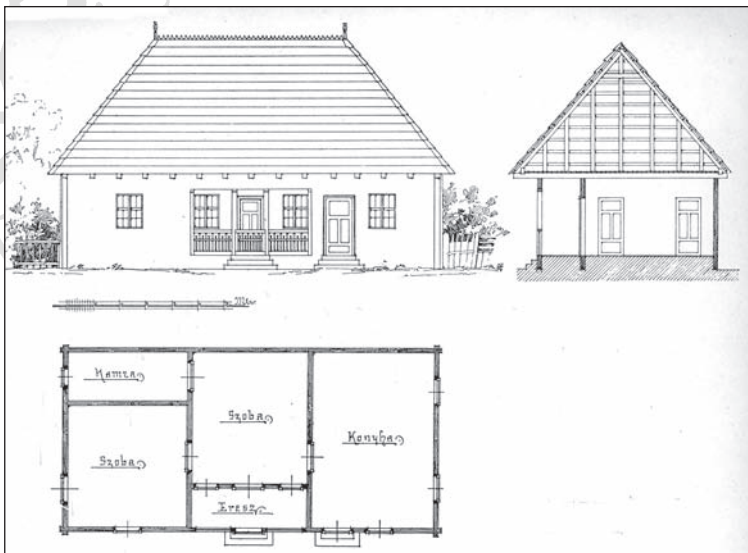
7. kép. Cigány villa a Karom utcában (2011, Dóczé Levente felvétele)



8. kép. Cigány villa (2011, Dóczé Levente felvétele)



9. kép. Cigány villa (2011, Dóczé Levente felvétele)



10. rajz. Vajna K. háza (Kertész– Sváb 1908: 9)

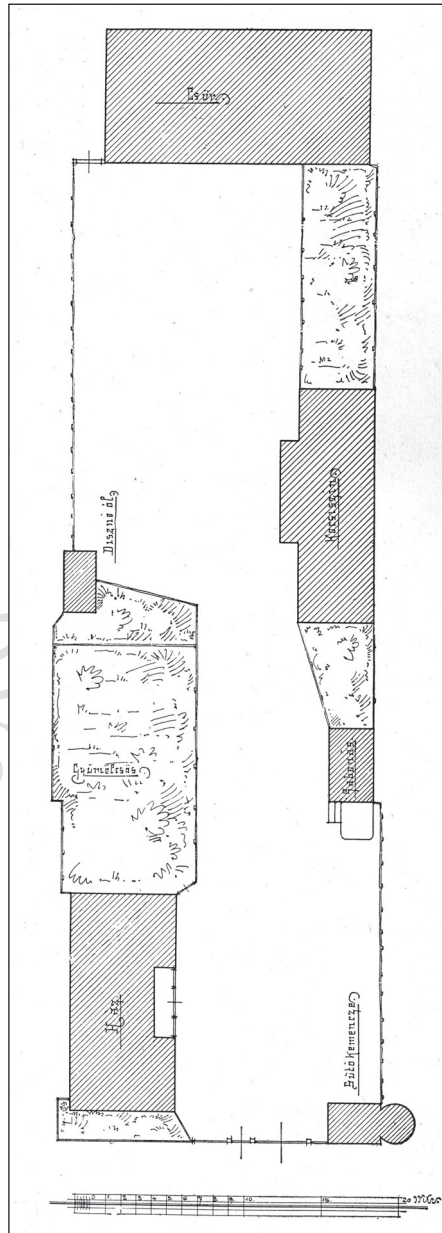


11. rajz. Vajna K. háza – gazdasági udvar (Kertész– Sváb 1908: 9)

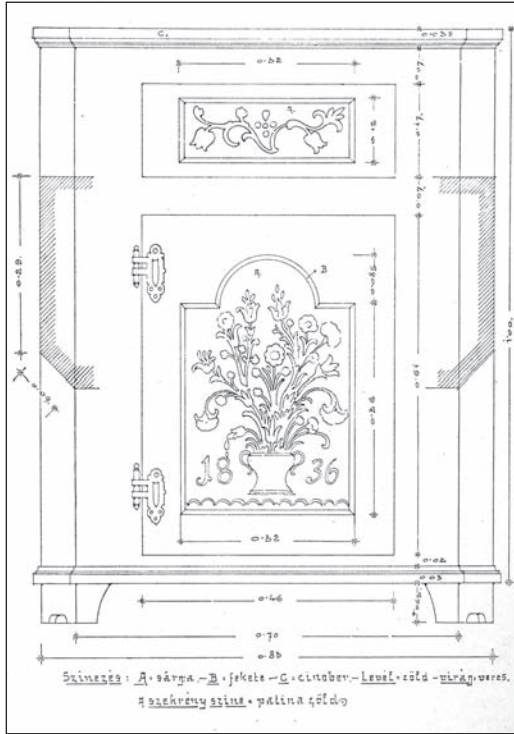


12. rajz. Vajna K. háza – disznóól (Kertész– Sváb 1908: 9)

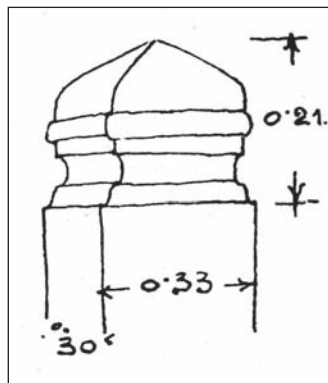




13. rajz. Vajna K. háza – helyszínrajz (Kertész–Sváb 1908: 9)



14. rajz. Szekrény (Kertész- Sváb 1908: 9.)



15. rajz. Zabéfavég (Kertész- Sváb 1908: 9.)