

Major Miklós

Népi bortárolás a Berettyó-Felvidéken

A Berettyó-felvidék a néprajztudomány szempontjából a kevésbé vizsgált tájak közé tartozik. E táj népi műveltsége iránti érdeklődés főleg az 1970-es évektől kezdve bontakozott ki, amikor Almási István végzett néprajzi kutatásokat a Szilágyságban és gyűjtőútján néhány berettyómenti falut (Kémer, Zovány, Szilágyborzás) is felkeresett. E sorok írója, mint önkéntes néprajzgyűjtő kezdte meg a népi kultúra még itt-ott fellelhető hagyományainak (építészet, viselet, gombafaragás, vásári sokadalmak stb.) feltárását, feltérképezését, s néhány tanulmány és adatközlés formájában való közreadását.

1978 nyarán terelődött figyelmem a szilágysági népi szőlőművelés, ezen belül pedig a berettyófelvidéki borpincék felé. Még ebben az évben több alkalommal bejártam tájékozódás céljából a környékbeli bortermelő falvakat, s szólaltattam meg tapasztalt szőlősgazdákat.¹ A munkát a szilágynagyfalusi régi, de az utóbbi évtizedekben nem használt borpincék feltárásával kezdtem meg, s kisebb-nagyobb megszakításokkal máig folytattam.

Dolgozatom tárgya éppen e vidék hagyományos, népi bortárolásának ismertetése, borpincéinek leírása, főbb alaptípusokba való besorolásuk és további fejlődésük vázolása a teljességre való törekvés nélkül.

1. A Berettyó-felvidék (Felső-Berettyó mente) nagy múltú történelmi-néprajzi táj, a Szilágyság (1984: Zilagysag) része, annak DNY-i szögletét alkotja. Az idetartozó, tömött népsésségű falvak jórésze (Bagos, Borzás, Nagyfalú, Zovány) *Szilágy* előnevüket az 1876-ban vegrehajtott közigazgatási átszervezés óta viselik, amikor e nagy tájból (az ősi Kraszna és Közép-Szolnok valamint Kővár vidék egy részéből) létrehozták Szilágy vármegyét Zilah székhellyel.

A vidéket a D-ről határoló Réz-hegységből eredő Berettyó vize öntözi. Az itt még pataknak nevezhető folyóvíz Magyar-(Alsó-) Valkónál ér ki az általa kialakított árterületre, majd miután Márkaszéknél a Réz-hegység átvágja, a bihari tájakon folytatja útját nyugat felé.

Baloldaltól érkező mellékpatakjai (Jázi-, Gyümölcsénesi és a Halmasdi-patak) közvetlenül a Réz előterében nagy mennyiségű törmelékterítettek szét. Ebből a folyóvízi eredetű üledékből egy enyhén hullámos, erdőfoltokkal, gyümölcsösökkel és szántókkal tarkított dombság jött létre, melyet a környékbeliek *Rézaljának* neveznek, s melynek lakossága mind nyelvében, mind népi kultúrájában különbözik a tulajdonképpeni Berettyó mentétől.

A Berettyó árterületén és a folyót kísérő lapos felszínű teraszokon intenzív mezőgazdasági (főleg gabona) termelés folyik. A falvak jórészt e teraszok ártérre néző peremén, közel a folyóhoz helyezkednek el.

A folyó jobboldalán tengeri üledékekből (anyag, homok, márga) felépült dombtság (Szilágysági dombvidék) teszi változatossá a különben egyhangú tájat. Magassága 300-350 m között váltakozik, s jórészt déli, délnyugati kitettségű. Ezekon ősidők óta szőlőművelés folyik. Az északi, északkeleti lejtőket pedig cseres-tölgyes-gyertyános erdők borítják.

Lecsmér és Búrgezd e dombok között meghúzódó kis medencékben, völgyfőkben fekszik; Kémer a Berettyó egyik igen szeszélyes vízjárású patakjának, a Nagy-pataknak völgyében, a környező területektől eléggé elzártan húzódik meg.

A történeti források (Várad Regestrum) a berettyómenti falvakat először a 13. és 14. században említik (Ipp: 1208; Nagyfalú és Lecsmér: 1213; Bagos: 1214; Valkó és Zovány: 1249; Búrgezd: 1259; Kémer: 1320)².

2. A Berettyó-felvidék szőlőművelésének kezdetei a 13. századig nyúlnak vissza. Azonban olyan oklevelet, melyből következtetni lehetne arra, hogy a 15. század előtt biztosan voltak borospincék, nem ismerünk.

Egy 1257-ből származó forrás Búrgezddel szomszédos Kerestelek nevű falu határában egy *Vidonya* (WYDUNA) nevű szőlőhegyet említ. Valamivel később, 1311-ben Lecsmér határában levő Dédácson egy határkijelölés alkalmával ugyancsak szőlőt említenek ("...a templomtól a szőlőig tart a határ") a korabeli források³.

Nagyfaluban, a 15. század közepe táján főleg a pálosok foglalkoznak szőlőtermesztéssel. Ekkor a Bánffyak — akik egyébként kolostorukat is alapították — a *Kerekhegy* (Promontorium)⁴ nevű határrészben egy szőlővel beültetett területet adományoznak nekik. A 16. századi dézsmajegyzékek már jelentős bordézs máról szólnak. A nagyfalusi jobbágy borból földesurának kilencedet, az iskolamesternek pedig egy pintet adott. Lecsméren a pap jövedelméhez tartozik a "négy itze bor".⁵ Több adatunk van arra vonatkozólag is, hogy a nagyfalusi vásárokon borárusítás folyt már a 16. században.⁶ A 18. század végén Nagyfaluban 120 család tartozik bordézs mával. A vidék fejlett szőlőműveléséről tanúskodik Zovány egyházának pecsétjén látható dús szőlőtő is.

Kőváry László, a múlt század neves történetírója szilágysági barangolásai során e vidéket is felkeresi. A vidék szőlőtermesztéséről többek között ezeket írja: "... Szilágyságban ereje és tartósságáért s az egész Szilágyság általán igen jó borhely volna, ha a borát a vízzel oly szoros érintkezésbe nem hozná. Különböztetve szőlőhegyeinek — írja tovább — ha délnek fekszenek nagy részében az országnak meglehetősen sűrű és zamatú bort adnak".⁷

A múlt század 50-es éveinek végén az akkori Gazdasági Egylet borászati

bizottmánya részéről egy szakbizottság tesz körutat a Szilágyságban, így a Berettyó-felvidéken is. A jelentés megállapítja, hogy “bár az éghajlati viszonyok nem a legkedvezőbbek a szőlőművelésre, mind a mellett terjedelmes szőlőművelést folytat itt nagyobb-kisebb birtokosság, e vidéken lakó nép jelleméhez mért szorgalommal és okszerűséggel”.⁸

Két évszázados bortárolási műltről tanúskodnak azok a dokumentum értéktű feliratok, amelyek máig is fennmaradtak a pincék falán. A szilágynagyfalusi Nagy-Csicsó nevű szőlőhegy lyukpincéinek homokfalába bevésve sok olyan évszámot találunk, amelyek a 18. század végi szőlőtermesztés erőteljesebb fellendülését jelzik. A legrégebb évszám az 1782, majd 1788, 1789 következik. Ezek egyben jelzik a pincék építésének idejét is. A legtöbb pince azonban a 19. század elején létesült. Az egyik pince falán az évszám mellett a készítő nevének kezdőbetűi is kiolvashatók: *V é: E. Pi. A 1832-di Sz. P.* (Véste e pincét 1832-dik évben Szabó Pál). Sajnos a többi berettyó-menti borospince falán az évszámok és feljegyzések hiányoznak vagy azért, mert nem tartották érdemesnek feljegyezni, vagy az időnként lerakódott penészferteg lekaparásakor az évszámokat is lekaparták, vagy mert — s ezt az adatközlők is megerősítették — a pincék jórésze nem homokfalba, hanem agyagos-márgás rétegekbe vésődött, s az ilyen pincefalakba nehezebb feliratot karcolni, mint a finom szemcséjű, tömött homokfalba.

Az érmelléki kerülethez tartozó berettyófelvidéki borvidék (lásd a mellékelt térképet) 19. század végi területének nagyságáról, valamint a szőlővel beültetett területnek a mezőgazdasági összterületből való részesedéséről tájékoztatást kapunk az 1895. évi statisztikai összeírásból (1 táblázat).

1. táblázat. A szőlővel beültetett terület nagysága a mezőgazdaságilag hasznosított összterületből a 19. század végén Berettyó-felvidéken (kat. holdban és %-ban).

Szőlőtermelő helység	Összterület	Szőlővel beültetett terület	%
Lecsmér	1138	93	8,2
Kémer	6842	326	4,7
Ipp	7073	84	1,2
Zovány	4213	224	5,3
Szilágynagyfalu	9064	230	2,5
Bürgezd	953	62	6,5
Szilágybagos	4562	168	3,6
Magyar-(Alsó) Valkó	2509	17	0,6

Az adatok szerint a szőlővel beültetett terület meghaladta az 1200 kat. holdat. Községenkénti felbontásban legnagyobb részesedéssel Lecsmér (8,2%) szerepelt, majd Búrgezd (6,5%) és Zovány következett (5,3%). Igen elenyésző részesedése volt a mezőgazdasági összterületből Valkónak (0,6%) és Ippnek (1,2%).

A vidék szőlőállományában a múlt század 80-as éveiben fellépő filoxéravész okoz tetemes kárt. Az addig virágzó nagy múltú szőlőkultúra gyakorlatilag megsemmisült. Lecsméren, ahol minden gazdának volt szőlője, egész szőlőhegyek (Szurduk, Szendihegy, Szakadács) maradtak parlangon. Elpusztult szőlőtőkékkel még ma is sokhelyütt találkozunk. Búrgezden a Nagy-hegyen, Szilágynagyfaluban az Új-hegyen, Szóvár-hegyen, Zoványon a Hangáson és a Rózs-hegyen volt jelentős a pusztulás.

Az újratelepítés minden állami támogatás és irányítás ellenére igen lassú ütemben indult be, és csak a jelen század első évtizedeiben vett nagyobb lendületet. A falusi nép még sokáig tartotta jövedelmezőnek a szőlőtelepítést. Szilágybagoson az újratelepítés korábban indult be. Már 1895-ben Ósz György szilágyborzási birtokos 500 darab, a Bihar megyei Bályokról hozott oltványt telepít a bagosi Alsó-hegyre.⁹

A múltban a Berettyó-felvidéken — egyébként az egész Szilágyság területén is — a legkedveltebb szőlőfajta a zamatos piros bakator volt. A bakator "a Szilágyi hegyek méltó kevélysége", régen kipusztult. Legutóbb Kémeren Kasza József szőlőjében sikerült néhány tőkét találni. A bakator mellett igen ismert volt a szerémi zöld, mely a "rizlinghez, muskotályhoz hasonló ízű", az erdei szőlő, de szívesen természetették a járdoványt, oporthot és a rizlinget is. A nagy filoxéravész után a direkttermő amerikai szőlőfajták: Delowar, Othello, Noah, Izabella, Elvira stb. kezdtek meghonosodni, melyek a borok minőségét nagyon lerontották.

3. A berettyómenti bortermelő gazdák a tulajdonukban levő, valamivel kevesebb mint egy kat. holdon (átlagosan 0,86 khold), az időjárástól függően általában 7-től 23 akóig terjedő bormennyiséget tudtak megtermelni.¹⁰ Ez a mennyiség legfeljebb csak a termelő évi borszükségletét tudta fedezni, eladásra — egy-két esettől eltekintve — igen kevés vagy egyáltalán nem jutott. Nagyobb méretű (8-10 m) pincéket ott építettek, ahol jelentősebb mennyiségű bort tudtak megtermelni, így Lecsméren, Szilágynagyfaluban. Azonban mindenütt arra törekedtek, hogy borérelésre- és tárolásra a legmegfelelőbb helyeken építsenek pincéket. Erre pedig kiváló lehetőséget nyújtottak a környező dombok homok- és agyaglejtői. A pincevésés tapasztalata pedig apáról-fiúra öröklődött. Tisztában voltak azzal, hogy jó borokat csakis jó

pincében “nevelhettek”, hogy csak megfelelő hőmérsékletű- és páratartalmú pincék alkalmasak erre.¹¹ “A bor tárolása nem egyszerűen raktározás kérdése, hanem a bor értékelésének, fejlődésének, kezelésének feltétele is” — írja Vince István¹². Míg a délebben fekvő országokban termelt, alkoholban gazdag, nehéz borok nem igényelnek különösebb tárolást, addig az északabbra fekvő szőlővidékek csökkentebb állóképességű borai már gondosabb kezelést és tárolást követelnek meg. Ezzel magyarázható, hogy délről észak felé haladva egyre fejlettebb pincekultúrával, pinceformákkal találkozunk.

Az érmeléki és ezen belül a berettyófelvidéki borvidék az ország északi részén fekszik, jóval északabbra mint Aradhegyalja vagy a Küküllők mente. Emiatt a hőmérsékleti viszonyok sem a legkedvezőbbek. Ezenkívül a filoxéra múlt század végi pusztításai után az édesebb nemes szőlők mellett egyre inkább tért hódítottak a magántermő fajták, melyeknek már eleve kisebb a cukor- és alkoholtartalmuk. E gyengébb minőségű borok kezelése és tartósítása nagyobb szakértelmet igényel a szőlősgazdától, tárolása pedig megfelelő hőmérsékletű és páratartalmú helyiséget. Az alacsony cukortartalmú borok ingadozó hőmérsékletű helyiségekben hamar megromlanak.

Amint már fennebb említettem, pinceépítéshez legalkalmasabbak azok a homok- és agyagdombok, melyek a Berettyó árterületét jobbról szegélyezik. Itt helyezkednek el azok a “hegyek”, szőlővel beültetett, gypűvel határolt szőlősterületek, amelyeken a források szerint a legrégebb idők óta szőlőt művelnek. A helyenként (Bürgezd, Nagyfalu, Zovány) igen apró szemcséjű, szinte lisztszerű, tengeri eredetű sárga színű, de rendkívül tömött és ezért állékony homokrétegek könnyen véshetőek és szépen formálhatók.

Mások a felszíni-kőzettani adottságok Szilágybagoson, Kémeren és Lecsméren, ahol a homokrétegek agyag- és palarétegekkel váltakoznak. Lecsméren igen gyakoriak a föld- és talajcsuszamlások. Több pincét a lesuvadt földtömeg temetett maga alá vagy zárta el bejáratukat. Szilágybagoson már eleve nem lehet olyan szabályos kiképzésű pincéket vájni, mint például Zoványon vagy Szilágynagyfaluban. A fal könnyen omlik. Lecsméren (Szakadács) például a pincelyuk alsó része több helyen agyagba van vésve, boltozatát már homokrétegbe kellett vájni. Bürgezden, a Doma-hegyen, a teljesen függőleges homokfal hosszantartó esőzések után gyakran leomlik. Ilyenkor a pincék hossza megrövidül, bejáratuk lezáródik, s újabb szakasz vágásával kell az eredeti nagyságra kibővíteni.

Hivatásszerűen foglalkozó pinceásó mestereket sem a múltban sem a jelenben nem ismerünk. Pinceásáshoz mindenki értett, ezért legtöbbször maga a szőlősgazda készítette el leendő pincéjét.

A pincék — a domborzati viszonyoktól függően — jórészt a falvak külterületén, azokhoz közelebb (Bürgezd, Bagos, Zovány, Lecsmér) vagy távolabb (Kémer, Nagyfalu), kisebb-nagyobb csoportokban tömörülve, de mindig utcasarokhoz hasonlóan, sok helyen emeletes elrendeződésben (Zovány, Lecsmér, Kémer, újabban Nagyfaluban is) helyezkednek el. Bürgezden, a falu déli részén emelkedő 300 m magasságot meghaladó *Doma-hegyen* (Domán) valamint a *Nagy-oldal* alján mintegy 40 pince ismeretes. Ezek jórészt homokba mélyített lyukpincék. Közülük néhány a 19. század első felében épülhetett (Bacsadi-féle pince). A szőlővel beültetett hegyek (Baglyos, Nagyoldal, Zsombos, Banka, Nagy-hegy) termését, nemes nedűjét ezekben a pincékben tárolták.

Szilágybagoson a pincék ugyancsak csoportosan, közvetlenül a falu fölött húzódó szőlőhegyekhez kapcsolódva fordulnak elő. Ismeretesek az *alsóhegyi* és a *rózsahegy*i pincék. Utóbbiak egyben a legrégebbiek is. Többségük pinceházas lyukpincék.

Szilágynagyfaluban a pincék ugyancsak a szőlőhegyekhez (*Nagy-Csicsó, Papcsalós, Diós, Szóvár-hegy, Rózsás*) igazodnak, de a falutól távol. Legismertebbek a Nagy-Csicsó déli oldalán nyíló, igen régi lyukpincék, melyekhez pinceházat az utóbbi években építettek. E pincék a 18. század utolsó évtizedeiben és a 19. század elején létesültek.

A zoványi pincék több csoportban fordulnak elő. A legrégebbiek közvetlenül a falu keleti felében levő *Templom-domb* oldalán, a Szilágy-somlyó-Margitta útvonal mellett találhatók. Az egyik pince présházának homlokzatán az 1873-as évszám olvasható. A pincék másik csoportja az előbb említett főútból jobbra kiágazó, ún. *Körtvélyesi úton*, pincesorot alkotva sorakozik. Itt 7 pince van, valamennyi pinceházas lyukpince. Építési idejük a 19. század első felére tehető. Pincék vannak még a *Vargáné-dombján*, az *Álljút*on, valamint a *Rózs-hegy* környékén. A pincék nagyrésze viszont a *Hangás* nevű szőlőhegyen több szintben, egymás fölött sorakoznak. E pincék közül néhány a múlt század végén épült, többségük a 20. század első felében, főleg az első világháború után. Újabban ezt a pincecsoportosulást a zoványiak *Golgotán*ak nevezik. Itt, jelenleg mintegy 120-130 pincét számolhatunk össze.

Szorosan a környező, sok helyen igen meredek, szakadásos, magas dombokhoz simuló Lecsméren 153 pince szolgálja a szőlőhegyek napérlelte nemes nedűjének érlelését és tárolását. A gyakran leomló, "leszakadt" (talán innen ered a *Szakadács* helynév is) föltömeggel küszködő lecsméri szőlősgazdák mégis ősidők óta művelik a domboldalak homokos-agyagos talaját igen nagy szakértelemmel. A régi pincék közül sok beomlott vagy a lecsúszott

föld alá került, de a *Poros-tetőn* újak nyílnak. A legtöbb pince éppen a legveszélyeztetettebb helyen, de ökológiailag kitűnő fekvésű lejtőkön, az ún. *Szakadács* nevű szőlőhegyen épültek. Az igen magas, helyenként a 350 m-t is meghaladó dombok lehetővé tették, hogy a pincék három szintben sorakozhassanak.

A pincék másik csoportja az *Alsó-falu* (Sommáj felől) nevű szőlőhegyen, valamint a *Hegyalján*, *Poros-tetőn* és a *Szurdukon* fordul elő. Felirat híján a pincék építési idejét igen nehéz megállapítani. Borzási János adatközlő a Nagy András (Hegyalj) tulajdonában levő eredetileg téglából épített, présház-as lyukpincét tekinti az egyik legrégebben épült pincének.

Kémeren a pincék a *Nagy-patak* nevű vízfolyás egyik mellékágát kísérő, ugyancsak magas, suvadásveszélyes domboldalakon *Macska-hegy*, *Kígyósmáj*, *Rózsás*, *Csarály*, *Kerekszőlő*, *Bagoly*, *Sípos*, *Új-hegy*) csoportosultak. Ma főleg a Kígyósmájon, Rózsáson és a Csarályon, a falutól mintegy 3 km-re vannak használt pincék. A szőlők nagy része itt is a filoxéra és később a mezőgazdaság kollektivizálása után elpusztult. A régi szőlők helyét az itt-ott előforduló, még kihajtott tőkék jelzik.

4. A pincék tagolódását, beosztását nagymértékben befolyásolják a felszín lejtési viszonyai is. Míg a szomszédos Érmelléken az enyhén emelkedő dombok miatt 2-8 m hosszúságú gádor közbeiktatására volt szükség, addig a Berettyó-felvidéken a meredeken emelkedő dombok — Bürgезden például teljesen függőleges homokfalba vájták a pincéket — a gádort ki is lehetett iktatni, vagy legfeljebb 1-2 m hosszúra hagyták meg. A pincék fölött levő tetemes vastagságú földrétegek amúgyis biztosítják a bor érleléséhez szükséges 12-14^o-os állandó hőmérsékletet.

Az Érmelléken a pincék jórésznél az ún. *présház* vagy *előpince* ismeretes. Ebben préselik a szőlőt és itt tartják a szüretelő edényeket¹³. A Berettyó mentén — mint már említettük — a gádor többnyire hiányzik vagy egészen rövid. Itt a pince előtt levő felmenő falú építményt *gádornak* (*gátor*) nevezik. Kémeren és Nagyfaluban a *szüretelő-ház* megnevezés is ismeretes. Közvetlenül a gádor után nyílik a pincegarat (toroknak is hívják), többnyire tölgyfából készült ajtóval. Végül a bortárolóhely, a folyosószerű *pince*.

Az Érmelléken annyira elterjedt lejtős irányú (lépcsős) lyukpincék itt alig vannak. Ha csak nem számítjuk ide a zoványi Kisfalusi Ferenc 1908-ban készült pincéjét, melybe lépcsőkön át lehet csak lejutni. A régebbi lyukpincék szinte kivétel nélkül a pincegarattal vagy legjobb esetben rövid gádorral nyílnak a természetbe (1 A, B rajz).

A múltban — ritkán ma is (Kémer, Leccsmér, Bagos) — ez a gádornak

nevezett helyiség a szőlőfeldolgozás, a taposás, morzsolás, sajtolás helye volt, de itt tartották a szürethez szükséges edényeket (kádak, liu, putton, csapalja, fasajtó, morzsoló stb.) is.

A tulajdonképpeni pince egyenletes hőmérséklete biztosítja a bor érlelését és megfelelő tárolását. Hossza általában 5-10 m között váltakozik; szélessége 2-2,70 m, ritkábban a 3 m-t is eléri. Magassága pedig 1,80-2 m. Boltívszerűen, helyenként (Zovány, Körtvélyes) csúcsívesen van kiképezve. Ritkán előfordul, hogy téglával van kibélelve.

A homokba vésett pincék (Nagyfalu, Zovány) szinte mértani pontossággal vannak kiképezve, ellenben ahol a pincefolyosót agyagba vagy márgába kellett vésní, ott nem olyan szabályosak (Bagos, Leicsmér, Kémer), igen gyakran a plafonról, oldalfalokról nagyméretű földtömbök szakadnak le, bejáratukat téglával kell kibélelni. A gombásodás elkerülése végett a pincék falát évente lekaparják. A bejárt pincék jórésztében — mint ahogy már fennebb is említettem — feliratot csak elvétve találtam. A nagy-csicsói pincék homokfalán nemcsak évszámokat, hanem különböző, a természettel, az időjárással kapcsolatos eseményeket is megörökítettek a gondos pincetulajdonosok. Egyes pincékben a feliratok már annyira elmosódtak, hogy csak igen nehezen olvashatók. Néhány jellemzőbb felirat: *1795 április 5-dikén nagy hó volt; 1932-ben a búzatermés gyenge volt; 1933 jó tavasz.*

A pince végében, annak anyagába ablak vagy párkányszerű mélyedést véstek. Ezt a helybeliek *vakablak*nak (Bagos, Nagyfalu, Búrgerd, Zovány) vagy *vakjuk*nak nevezik (Leicsmér, Kémer). Ezeket a borosüvegeket, poharakat, borszívót tartják.

A pincében az ún. *ászon*ok sorakoznak nagyság szerint a boroshordók. Általában a kisebbek elöl, a nagyobbak hátul helyezkednek el. Az utóbbi 25-30 évben, mivel a tsz-tagok igen kis szőlőterülettel rendelkeztek, a bor tárolására egy sor hordó is elegendő. Leicsmérben a pincék földjét vékony homokréteggel szokták beszórni. Így akarnak tudomást szerezni arról, hogy a pincében nem járt-e idegen.

5. Mielőtt a pincéket csoportosítanám, szükségesnek tartom megjegyezni, hogy nem lehet egymástól élesen elkülönített alaptípusokat megkülönböztetni, ugyanis sok esetben a típusok egybeolvadnak és helyi változatok (átmeneti formák) alakultak ki. A továbbfejlődött formákat, változatokat is mindenütt elsősorban az adott termelési szinttől megszabott gazdasági rendeltetés határozza meg. Belső fejlődésük, az alakulásukban végbemenő módosulás a termelésben, feldolgozásban és a bor raktározásában bekövetkezett változásokat tükrözi.¹⁴ Az általam 1978 óta tanulmányozott mintegy 500 berettyó-

menti pincét, építési módját, beosztását, külső formáját tekintve, 4 alaptípusba lehet sorolni:¹⁵

I. Felszín alatti, főleg homokfalba vagy agyagos-homokos (márgás) domboldalba vajt épület nélküli lyukpince. Ezeket a zoványiak *föd*pincéknek nevezik. A pincék ősi formájának tekinthetjük. Kívülről csak az ajtó látszik, amely a domboldaltól mintegy 1 m-re beljebb került, hogy a tűző nap a pince bejáratát ne érje. Igen elterjedtek Búrgezden, Nagyfaluban és Zoványon. A szőlő feldolgozása a pince előtti teraszon, a szabad ég alatt történik, a must nyerése a fűrtöknek zsákban való taposásával történik. E pincetípus kimondottan a must érlelésére és a bor tárolására szolgál (1. A.B. és a 2.A. rajz)

II. Pinceházas (gádoros) lyukpincék (1. C.D., 2. B rajz). Eredetileg ezek is egyszerű lyukpincék voltak, melyekhez a fejlődésnek csak egy későbbi szakaszában építettek felmenő falú, vertfalból, vályogból vagy téglából épült helyiséget. Féleresztes tetőszerkezetét venyigével (*venyigés pince*) és földdel borították, majd a cserép, pala, sőt újabbban beton is kezd tért hódítani. Főleg a szőlőműveléssel és -feldolgozással kapcsolatos szerszámok tárolására szolgálnak. Minden berettyómenti szőlőtermő helységben elterjedt, de különösen Zoványon, Leccsméren, Bagoson. A nyeregtetős tetőszerkezettel megoldott típusoknál (Leccsmér) az oromzatot paticsfallal töltötték ki.

III. Présházás lyukpincék (Szilágynagyfaluban és Kémeren a *szüre'előház* megnevezést is használják). Elterjedtek Bagoson, Leccsméren is. Ezek présházából, szobából és a tulajdonképpeni pincefolyosóból állnak (3. rajz). A szőlőt az ún. *medvés* présekkel sajtolták s főleg földesúri pincék voltak.

IV. Felszín fölött épített, földdel borított, legtöbbször téglával bélelt bolthajtásos pince, előtte vályogfalú présházzal. Altalában Bagoson, Zoványon terjedtek el (8. fénykép). Szilágybagoson a présház előtt nyitott tornác húzódik (*tornácós présház*).

A négy fő alaptípus közül a második a legelterjedtebb. Valamennyi megkérdéztet adatközlő a pince elülső helyiségét se nem présháznak, se nem pinceháznak nevezte, hanem egyszerűen a *gádor* elnevezés honosodott meg mindenütt. Valószínűleg azért, mert az itteni pincék az eltérő domborzati adottságok — meredek lejtők — miatt nem rendelkeznek a tulajdonképpeni gádorral, hanem a pinceházat szinte átmenet nélkül a pincefolyosó követi. Ezen alaptípus keretében az ún. *féleresztes* tetővel rendelkező pinceházás lyukpincék a gyakoribbak. Előfordulnak azonban sátor-vagy nyeregtetős változatok is, főleg az újonnan épített pincéknél (9. fénykép). A féleresz nagyjából követi annak a dombnak a lejtését, amelybe a pincefolyosót vésték. Zoványon a pincék jórésze féleresztes megoldású.

A gádorok, amelyek nagyjából négyzetalakúak, hossz tengelye egybeesik a pincefolyosó hossz tengelyével és közepén helyezkedik el az igen egyszerű kiképzésű tölgyfa- vagy fenyődeszkából készült pinceajtó. Az ajtó két oldalán kisebb méretű, esetleg vasráccsal ellátott ablaknyílások helyezkednek el.

A pinceházakban, főleg a régebbiekben a szüretelődények, az újabban ült, fekvő és tüzelő alkalmatosságok is helyet kaptak, sőt némelyiket konyhabútorral rendezik be. Itt szüretkor vagy hétvégén főznek-sütnek a pincetulajdonosok.

A pinceházból közvetlenül nyílik az ugyancsak központi elhelyezésű torokajtó, vagy ahogy a helybeliek nevezik *pinceajtó* (1. a.b. rajz). Sokszor az ajtó a tulajdonképpeni gádor egész szélességét elfoglalja.

Az első alaptípusba tartozó lyukpincék legjellegzetesebb képviselőit Bűrgezden (Domán) és Szilágynagyfaluban (Nagy-Csicsón) találjuk meg. Ezek lehetnek egytagúak (1. rajz, A), egyetlen egy ajtóval, és kéttagúak, amikor az első ajtó mögött egy 1-1,5 m hosszú gádor következik, melyet egy második pinceajtó zár el a tulajdonképpeni pincétől. Ez a pincetípus csupán a bor tárolását szolgálja.

6. A berettyófelvidéki borosgazdák mindig nagy figyelmet szenteltek a mustérleléshez és a bortartósításhoz szükséges mikroklíma biztosítására. A kisebb cukor- és alkoholtartalmú borok egyébként is megkívánták a gondos kezelést és tárolást. Ehhez pedig megfelelő hőmérsékletű és páratartalmú levegőjű pincékre volt szükség. A szélsőségektől mentes, egyenletes hőmérsékletet úgy biztosították, hogy a pincéket vízszintes irányba jó mélyre vájták, az előpince tetejét pedig venyigével, kukoricaszárral, ágakkal, majd cseréppel és földdel takarták. A pincék vályogfala egyébként is jó hőszigetelő. Elmésen megoldották a pincék szellőztetését is. Nagyfaluban, Bagoson, Kémeren, Bűrgezden a pincefolyosó mennyezetét a felszínig átfűrték, műanyag- vagy fémcsővel bélelték; Lecsméren, ahol a pincék rövidebbek, a pinceház homlokzatán, közvetlenül az ajtó fölött nyílnak a kör alakú szellőzőnyílások.

7. Az utóbbi évtizedekben a hagyományosnak nevezhető népi szőlőtermesztésben is lényeges változások álltak be. A kollektivizálás az addig fejlett szőlőművelést, szőlőfeldolgozást és ezzel egyidejűleg kifejlődött pincekultúrát visszavetette. Sokhelyütt a szőlők gondozatlanul, parlagon maradtak. Lecsméren és Kémeren egész szőlőhegyek alakultak át legelővé vagy más hasznosítású területté. Szilágynagyfaluban 1987-ben a Kis-Csicsó és a Mókuci szőlőhegyeken az mtsz-tagok tulajdonában levő szőlőparcellákat bulldózerekkel simították el, hogy újabb szántókra tegyenek szert. A 80-as évek derekától kezdve a parlagon maradt szőlőket újból birtokba vették. Új telepí-

tések történtek és ezzel egyidejűleg a régi nem használt pincék is megnyíltak. Szilágynagyfaluban 1983-ban az addig elhagyott pincéket felújították vagy újakat építettek. Ez az "újrafoglalás" a többi berettyófelvidéki helységben is lezajlott. Olyan személyek is foglaltak régi pincéket vagy építettek újakat, akiknek szőlőjük nem is volt. Sőt valóságos versengés indult: ki tudja a legszebb, legdíszesebb, legnagyobb pincét építeni. Különösen Nagyfaluban és Zoványon az utóbbi években több, korábbi funkciójukat teljesen elvesztő lakószoba épült a régi lyukpincék elé. Sőt megjelentek az emeletes "víkendházak" is, melyeket régi típusú bútordarabokkal rendeznek be; benne alvó- és pihenőhelyekkel. Belsejükbe külső vagy belső lépcsőn lehet feljutni. A pincékben nemcsak bort, hanem a hegyen termett burgonyát, zöldségfélét is tárolnak. Ez a szokás nem a leghelyesebb, mert az itt tárolt zöldség emeli a pincék nedvességtartalmát és befolyásolja a borok zamatát is. Nyáry Ferencnek Selmechányán, 1876-ban megjelent *Szőlő és pince* c. könyvében olvashatjuk, hogy "a boron kívül egyebet (zöldség, krumpli, káposzta stb.) tárolni a pincében nem szabad".

Sokat változott a pincék előtti tér, *terasz*, ahogy több helyen nevezik. Ezeket sétálóutakkal látták el. Szegélyükön gyümölcsfák, virág és zöldségágyások, szőlőlugasok díszlenek. Így váltak a hajdan még szőlőfeldolgozó és bortároló pincék hét végi szórakozó, mulató és pihenőhelyekké is.

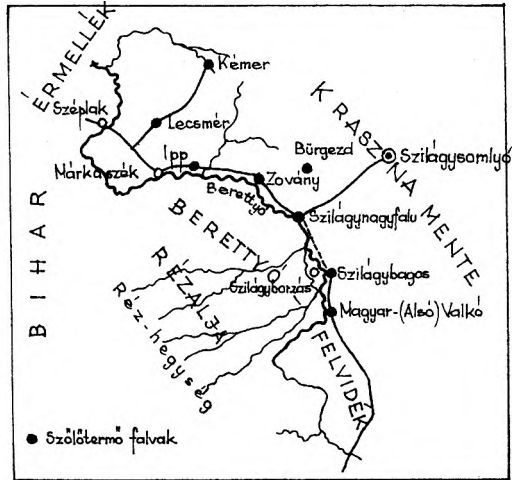
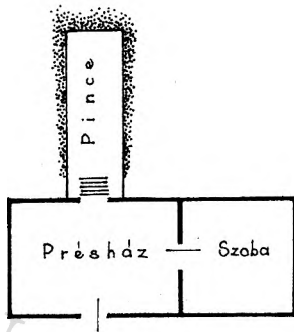
A Berettyó-felvidék a szomszédos Érmellékhez hasonlóan egyik legrégebb borvidékünk¹⁶. A múlt század végi filoxéravész azonban a szőlőművelést és -feldolgozást jelentősen visszavetette, s a 19. század közepi szintet azóta sem érte el. Főleg a bor minőségének megőrzésében volt visszaesés. A megtorpanás oly jelentős volt, hogy az addig használt pincék gazdátlanul és kihasználhatatlanul maradtak. Jórészüik elpusztult vagy a leomló föld bejáró nyílásukat elzárta. A változást azonban nem magyarázhatjuk csupán a filoxéravésszel. A 19. század végén erőteljesen fellendülő szilágynagyfalusi vásárok kedvező hatással voltak a szőlőművelésnél jövedelmezőbb állattenyésztés és búzatermesztés kialakulására. A megélénkült, évi hat országos állatvásárra jelentős számú szarvasmarhát hajtott fel a környék lakossága, ahol jó áron tudta értékesíteni. A fejlődésben beálló változást a századvégi vasútépítések is meggyorsították. A szőlőtermesztés nem volt többé kifizetődő foglalkozás. Megindult ugyan némi rekonstrukciós folyamat, főleg direkttermő fajták telepítése révén, azonban a termelés a belső fogyasztás szintjét — egy-két esettől eltekintve — nem haladta meg. A fejlettebb szőlőfeldolgozási gépi technika (prések, szőlőőrölő stb.) főleg a földbirtokosok és néhány

jobbmódú gazda szőlőjében honosodott meg. A lábbal történő taposás, mint a mustnyerés ősi módja, még a jelen század 50-es éveiben is dívott.

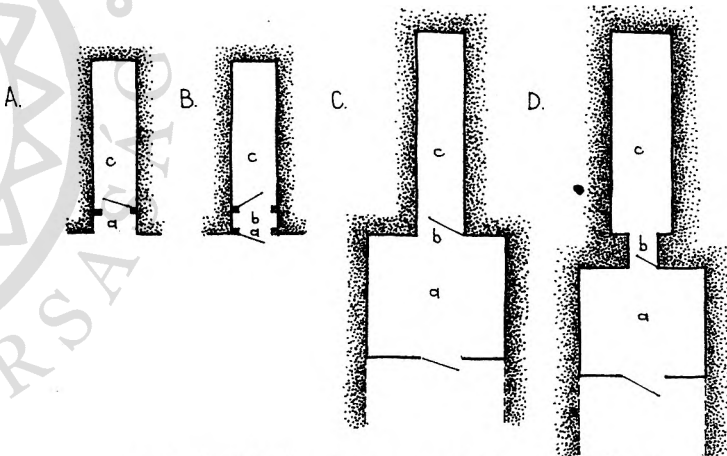
2. A szőlőművelésben beállott változások hatással voltak a vidék pincekultúrájára is. A meglevő lyukpincék fejlődésükben megrekedtek. Az a fejlődés, melyen a pincék formájukban és funkciójukban átmentek, az utóbbi félevszázadra tehető. A termelés alacsony szintje nem tette szükségessé mindenhol présházak építését. A szőlőt kint a szabadban is fel lehetett dolgozni, a bort pedig otthoni, házi pincékben is lehet tárolni. Ott, ahol a termelés a belső fogyasztás szintjét nem lépte túl — márpedig ez az utóbbi évtizedekben a Berettyó-felvidéken így volt — ott a pincék régies formáikat lényegében napjainkig megőrizték. Ezzel magyarázható, hogy e vidéken máig is a lyukpincék a legelterjedtebbek. A bejárat előtt nincs mindenhol falazott épület, csupán a pince torkát szélesítették ki, úgy hogy a pincelyuk elé egy téglavagy kőboltozott, kívülről földborítású gádor épült, amelyiket felül egy féleresztes vagy a sátortetőt keretező háromszögű oromzat zár le, ahol a pincelyuk elsődleges, a pinceház pedig másodlagos szerepet tölt be.

3. Az utóbbi években tapasztalt nagyarányú pinceépítés (főleg Zoványon, Szilágynagyfaluban és Szilágybagoson tapasztalható e folyamat) jelzi, hogy az újonnan épült pincék szerkezeti formájukban követik ugyan a régi, hagyományos típusokat (lyukpince, pinceházas lyukpince), de funkciójuk erősen átalakult. A sokkal korszerűbben megépített pinceház, vagy ahogy e vidéken nevezik, a gádor rendeltetése egészen más, mint a korábbiaknak. Ezekben már nyoma sincs a szőlőfeldolgozásnak, a szerszámok itt tartásának. Ezek bútorokkal, főzőkályhával, kéménnyel, pihenő és alvó alkalmatosságokkal ellátott helyiségek, amelyekben főleg hét végén, ünnepnapokon tartózkodnak.

A pincefolyosó funkciója is kibővült. Benne nemcsak bort tárolnak, hanem különböző zöldségfélék téli tartósításának helye is. Olyan új pincetípusok is vannak kialakulóban, amelyekben a tulajdonképpeni előpincében ma is a szerszámokat, szüretelőedényeket tartják ugyan, pihenni, szórakozni azonban a fölötte, emeletszerűen megépített, otthoniasan berendezett szobákban szoktak. Az új gazdasági szemlélet már sejteti, hogy a pincék korábbi funkciói újból megerősödnek. Kézzel fogható jelei azonban csak a jövőben fognak feltűnni.

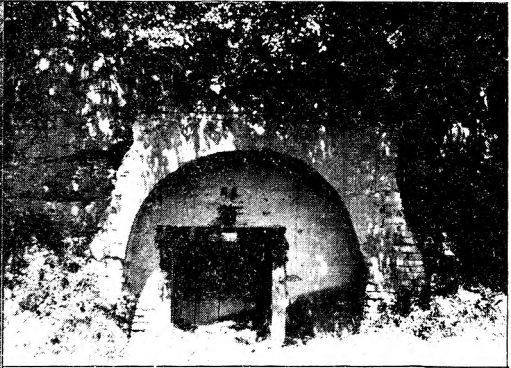


BERETTYÓ-FELVIDÉKI BORVIDÉK



1. Felszín alatti, homok vagy agyagdombba mélyített lyukpince alaprajza.
- A. Egytagú lyukpince, a pince teljes szélességét kitöltő pinceajtóval; B. Kéttagú lyukpince pincegarattal (torokkal); C. Kéttagú, pinceházas lyukpince;
- D. Háromtagú pinceházas lyukpince; a) pinceajtó; b) pincegarat a torokajtóval; c) atulajdonképpeni pince.





A pincékről készült
felvételeket a szerző
készítette.



JEGYZETEK

1. A Berettyó-felvidék borpincéinek feltárásában közreműködő fontosabb adatközlőim Bürgezen Bányai Levente (szül. 1943), Kémeren Kasza József (1916), Major István (1929), Leicsméren Borzási János (1921), Baranyi Géza (1902), Szilágybagoson Szabó Árpád (1916), Kincses Lukács (1921), Szilágynagyfalun Ósz György (1911), Somogyi József (1902), Ósz András (1910), Fórizs András (1908), Zoványon Orbán Károly (1903), Bara Ferenc (1930), Tötös Ferenc (1929), Kisfalusi Ferenc (1917), Györffy Ferenc (1930). Hálás köszönet valamennyiüknek.
2. Györffy György: *Az Árpád-kori Magyarország történeti földrajza* Bp., 1987, III. 509-522.
3. Györffy György: i.m. 512, 521.
4. Dr. Iványi B.: *A Tomaj nemzetség és a Tomaj nemzetségbeli Losonczy Bánffy család története kezdettől 1526-ig*, I. 323.
5. Petri Mór: *Szilágy vármegye monographiaja* IV. 1902., 59.
6. Petri Mór: i.m. IV. 126.
7. Kóváry László: *Erdélyország statisztikája* I. Kvár. 1847.
8. Kolozsvári Közlöny 8. szám (1858), 29.
9. Ósz György szilágynagyfalusi lakos szóbeli közlése.
10. Keleti Károly: *Magyarország szőlészeti statisztikája*, Bp. 1875, 122.
11. Dr. Nyáry Ferencz: *Szőlő és pince*. Selmeczbánya, 1876. 95.
12. Vincze István: *Magyar borpincék*. In: Néprajzi Értesítő, XL. 1958. 84.
13. Mózes Teréz: *Érmelléki borpincék*. In: ND 1981, Buk.
14. Vincze István, i.m. 101.
15. Bagos 39, Bürgezd 36, Nagyfalu 51, Zovány 147, Leicsmér 153, Kémer 47 pincével rendelkezett.
16. Entz F. — Málnay I.: *A szőlészet és borászat Erdélyben*. Vác, 1870. 136-137.