

**Major Miklós**

**NÉPI TÁJTUDAT-VIZSGÁLAT  
A FELSŐ-BERETTYÓMENTE FALVAIBAN**

---

A táj és az ember között létező ősi és benső kapcsolat feltárása, annak etnogeográfiai vizsgálata érdekében mindezig keveset tettünk.<sup>1)</sup> Nemhiába tekintette Kós Károly sürgető feladatnak, amikor a tájak és népek közötti kapcsolatok rendszeres vizsgálatának fontosságára felhívta a figyelmet.<sup>2)</sup>

A Berettyó- és a Krasznamentén tett földrajzi-néprajzi gyűjtőútjaim során merült fel bennem is annak gondolata, hogy foglalkoznom kellene a táj és az ember ősi, meghitt kapcsolatának feltárásával, vizsgálatával. Hiszen a viszonylag változatlan életkörnyezet és a ritmikusan változó idő az itt élő ember évezredes alkotó munkájának, életmódjának, sőt vágyainak, szemléletének is irányt szabott.

Kíváncsi voltam, hogy a változó világban magát egyre idegenebbül érző ember hogyan keresi helyét a természetben, mennyiben van tisztában táji hovatarozásával, miképpen látja önmagát és azt a tájat, amelyben évszázadok óta él és dolgozik, milyen hatást gyakorol az őt körülvevő, saját létét biztosító környezetre.

Azt hiszem, nem tévedtem, amikor a kérdés tisztázása végett a táj népének véleményét is meghallgattam, és főleg erre támaszkodtam, hiszen ahogy Gunda Béla írja az etnikai sajátosságok megállapításáról, a műveltségi területek elhatárolásáról szóló fejtegetéseiben, egyik kritériumként a nép véleményét, meglátásait is figyelembe kell venni.<sup>3)</sup>

Kutatóterületül a Felső-Berettyómentét választottam, az itt elhelyezkedő falucsoportot (Ipp, Zovány, Szilágynagyfalu, Búrgezd, Szilágyborzás, Szilágybagos, Alsóvalkó), de megszólaltattam a szomszédos tájegységekhez tartozó falvak (Ráron, Krasznan Kémer stb.) lakóit is, hogy így a "kívülállóktól" is információkat kaphassak. A felmerült kérdések tisztázásában segítségemre volt az itt élő néppel való több mint háromévtizedes kapcsolatom, a térbeli tájékozódás és helyismeret. Az évtizedek folyamán alkalmam volt e tájegység alapos bejárására s közel félszáz idős és középkorú ember véleményének meghallgatására.

### Táj és történelem

A Felső-Berettyómente nagy múltú történelmi, néprajzi táj, a Szilágy-ság része, annak délnyugati szögletét alkotja. Alatta a Berettyónak a Réz-

és a Meszes-hegység közötti, felső vízgyűjtőjét értjük. E kis táj nem zárt területe Szilágy megyének. Nyugat felé széles kijárata van a Bihari tájakra és az Érmellékre (lásd térkép), míg a büdöskúti és hosszúászói völgyön át a Kraszna mentére. A mintegy 130-150 négyzetkilométer nagyságú területen 12 ezer lakos él, többségükben református magyarok.

E kis táj felszínalakításként eléggé tagolt. Tengelyét a Berettyó széles völgyűsíkja alkotja, átlagosan 200 méter magasan a tengerszint felett. Az öntéshomokkal, iszappal és agyaggal borított ártéri szint a gabona, a rétek és a legelők termőterülete.

A falvak, Búrgezd kivéve, az ártér magasabb, terraszá formálódott szintjein sorakoznak. A szeszélyes vízjárású Berettyó tél végi és nyár eleji ("zöldár") árvizeivel e vidéket sem kímélte. Az utóbbi évszázadban átlagosan minden 8-10 évben volt egy nagyobb méretű kiöntése.

Búrgezd nem ártéren, hanem gyümölcsfákkal borított dombok ölében, egy völgyfőben fekszik Nagyfalutól északra, nem messze Szilágyosomlyótól. A folyó jobboldalán, az árterülettel párhuzamosan sorakoznak az erősen legömbölyített, délre, délnyugatra néző, 300-350 méter átlagos magasságú dombok. E dombsor részei: Gecse-hegy, Rózsa-hegy, Véper, Cser, Nagy-Csicsó, Szóvárhegy, Garda, Rigóhegy, Újhegy stb.

A Berettyó baloldalán viszont, mint valami lépcsőfokok egymást követik a lapos teraszfelszínek, melyeket főleg a Jázi-, Gyümölcsénesi- és a Halmasd-patak mélyen felszabdalt. Ezek a többszintű, sima felszínű teraszok "szőke földjei" (agyagos talajai) a gabonatermesztés (főleg kukorica), a legelők és az erdők területei.

A vidék gyűjtőfolyója a már említett Berettyó, mely itteni irányváltoztatása révén Nagyfalunál jó átkelőhelyet biztosít a szomszédos Rézalján lakóknak.

A földrajzi tájnak eme adottságához, vagyis a viszonylag tagolt felszínhez, a mérsékelt meleg és nedves éghajlathoz, a sűrű vízhálózatához, a változatos talajféleségekhez kapcsolódik, idomult a nép foglalkozása, építkezése, öltözete, egész életmódja. A nagy, tágas határ lehetővé tette a gabonatermesztő földművelést és az azt kiegészítő állattartást.

A 200-350 méter tengerszintfeletti magasság közötti medence központjában, Szilágynagyfaluban futnak össze a különböző irányból, termelési vidékekről érkező útvonalak, hogy majd egyetlen irányba, Szilágyosomlyó felé terelődjék a forgalom. E kistáji központban érintkezik jobbára az állattenyésztő-fakitermelő Rézalja a sokoldalú, főleg mezőgazdasági jellegű Berettyómentével. Így vált Nagyfalu már a középkor óta egy szűkebb környék piaci, ill. mintegy 18-20 falu találkozási központjává. Ebbe a táji munkamegosztásba kapcsolódtak be a 18. században a Réz-hegységben létesített üveghuták munkásaiként a szlovákok, később,

helynévben (Vérper) őrződött meg. Nemzetségi település lehet e tájegység legdélibb faluja, Alsóvalkó is. Az ősi családokat nemcsak a helybeliek tartják számon, hanem a környékbbeliek is. Legrégibb itteni nemzetségnek a Kátaiakat tartják. A közelmúltig a régi nemzetségek még külön utcákban laktak, sőt mi több a családok jellegzetes szokásait is számon tartották. A zoványiak falujuk korábbi helyét a falu nevében (zovány=sovány, terméketlen) örökítették meg.

A Felső-Berettyómente ősidők óta lakott tája a Szilágyságnak. A magyarság itteni megtelepedése idején a Krasznamentével együtt a Csolt-Vata nemzetség nyári legelőterülete volt. Ez a folyóvíz-öntözte, erdővel és legelővel tarkított és lakott sík terület vált a 11. században esperességgé, majd Kraszna vármegyévé.

A Várad Regestrum e vidéken elhelyezkedő falvakat jórészt a 13. században említi (Ipp 1208, Nagyfalú 1213, Bagos 1214, Valkó 1214, Zovány 1249, Búrgezd 1259, Borzás 1342),<sup>4)</sup> a tatárjárás utáni nagyméretű birtokadományozások révén e településcsoport néhány faluját (Valkó, Nagyfalú, Zovány) IV. Béla a Geregye nevű nemzetségből származó Pál országbírónak adta kiemelkedő érdemeiért 1249-ben, majd e falvak a Tomaj nemzetségbeli Iloszenci Bánfi család kezébe kerülnek. A család alapítja a XV. század elején a pálosok itteni kolostorát, mely 1556-ig, a reformáció térhódításáig állott fenn.<sup>5)</sup>

A települések közül Nagyfalú a hunyadiak korában mezővárosi rangot (oppidum) kap.<sup>6)</sup> Állatvásárait már 1471-ben említik a krónikák.<sup>7)</sup> Malmairól pedig a 15. század óta van tudomásunk.

A közös történelmi múlt folyamatosságában óriási kiesést okoztak a 17. század második felének (1660-1690) török-tatár pusztításai. A századok folyamán kialakult földrajzi, gazdasági, történelmi és etnikai szempontból egységes tájat a hódoltság igen bonyolulttá, zűrzavarossá és szinte pusztává tette. A lakosság jelentős része a vidékről elvándorolt.

Lényegesebb népszaporodás a 18. század 20-as éveitől kezdve tapasztalható. Ugyanis ekkor megkezdődik a lassú, újbóli benépesülés folyamata. Főleg az Alföld és a Bihari havasok irányából történik a benépesülés, amely nemcsak számbelileg, hanem etnikailag is megváltoztatta a demográfiai viszonyokat. Az 1784-1787 között megejtett első hivatalos népszámlálás szerint e településcsoport népessége meghaladta az 5000 főt.<sup>8)</sup>

E kis táj falvai az 1876. évi közigazgatási átszervezésig az ősi Kraszna vármegyéhez tartoztak. Szilágy előnevüket jórészt a századforduló óta viselik. Ekkor Szilágy vármegyéhez kerültek.

főleg a Margitta-Szilágysomlyó vasútvonal megépítésével a bihari részek (Széplak, Bályok, Margitta), valamint Zilah termelő-vásárló népessége is.

A Felső-Berettyómente a 19. században mindenekelőtt gabonatermesztésével (búza, árpa, rozs), szőlő- és gyümölcsstermesztésével és nem utolsósorban állattenyésztésével tűnt ki. A nagymúltú állattartás (Nagyfalu, Zovány) alapjait korábban a Réz nyújtotta makkoltatási lehetőségek (sertés) és a kiterjedt marhalegelők (főleg az erdőirtások után) képezték. Az állattartás terén a berettyómenti falvak bizonyos szakosodást mutattak. Így pl. Nagyfaluban és Zoványon eladásra ökröket hízlaltak. Hasonló szakosodás figyelhető meg a növénytermesztés területén is. Habár nagyrészt gabonatermesztő vidék volt, egyes falvakban, ahol kedvezők voltak a termelési feltételek, szőlőt (Nagyfalu, Zovány), cseresznyét, szilvát (Bürgezsd), kajszibarackot, almát (Bagos, Alsóvalkó) is termesztettek. Az állattenyésztés fejlettségét jelzik sokhelyütt a nagy istállók csűrök és szénatartók (Nagyfalu, Zovány, Borzás).

#### Az elevenen élő közös múlt tudata

Az előbbieken a táj elhelyezkedését és történeti múltját vázoltuk nagy vonalakban. Láttuk, hogy a néhány faluból álló kistáj történeti múltja meglehetősen egységes. E falvak jobbágysága évszázadokon át, kisebb-nagyobb megszakításokkal a Bánffy uradalomhoz tartozott, kivéve Bagost, mely egy időben a somlyói várnak adózott. Bürgezsd 1848 előtt sem tartozott földesúri joghatóság alá, kuriális község volt. Valamennyi helységben a jobbágyok mellett jelentős számú kisnemes is élt.

Nagyfalu mint mezőváros, vásártartási joga révén, széleskörű és sokrétű kapcsolatokat épített ki és tartott fenn környezetével. E tájegység népi kultúrája magán viseli egyrészt az Alföld, másrészt Erdély kultúrájának jegyeit. Az egész vizsgált területre jellemző a feudális társadalmi struktúrában kiérlelt és érvényesülő paraszti kultúra. Az összetartó erő a nyelv, a közös hagyomány, a történeti tudat és a jórészt egyazon vallás.

Meglepett, hogy a berettyómentiek, főleg az idősebb generáció tudatában mennyire elevenen él közös múltjuk emléke, származásuk. Hogy csak néhány példát említsek: Nagyfaluban pl. az itt tevékenykedő pálosrendi kolostorral kapcsolatos "Kőkecske" legendája és a törökidőkre emlékeztető maradványok nyomot az emberek tudatában. A bürgezdiek a helyi szájhagyomány szerint falujuk első megalapítójának a Géczi nemzetséget, magukat pedig e család leszármazottjainak tekintik. Büszkének nemesi származásukra. Szomorú emlékeket hagyott hátra a török hódoltság, főleg a bagosiak tudatában. A falu és népe ekkor majdnem elpusztult s emléke

## Népi tájszemlélet

A 80-as évek elején kezdtem el a bevezetőben már említett táj-ember mai kapcsolatának tanulmányozását és feltárását. Különösen arra voltam kíváncsi, hogy az itt élők milyen falucsoporthoz, tájhoz tartozónak vallják magukat. A megkérdezettek jórésze a Berettyómentéhez tartozónak említette magát. Nem akadt viszont senki olyan, aki a Berettyónak a felső folyását jelölte volna meg lakhelyéül. Kisebb része Szilágy megyéhez soroltatta magát. Feltettem a kérdést: "Ha valamilyen oknál fogva szülőföldjéről messzi tájra kerül, s ott valaki megkérdi, hogy hova való, mit válaszol?" A válasz, főleg az idősebb generáció részéről az volt, hogy szilágysági vagy szilágymegyei. A fiatalabbak részéről — nyilván román hatásra — a "sălăji" szó hangzott el. A válaszadók közül olyannal is találkoztam, aki hovatarozását így jelölte meg: "Szilágysomlyó mellől". Nyilvánvaló, hogy csak olyanoknak mondják magukat "Szilágysomlyó mellől"-inek, akikről feltételezik, hogy Szilágysomlyóról ugyan tudnak, de a környékét, így a Berettyómentét nem ismerik. Kétségtelen tehát, hogy ha a berettyómentiek a szülőföldjüktől távol kerültek, egy nagyobb tájegységhez, a Szilágysághoz tartozónak vallották magukat. Ez természetes is, hiszen e nagy területet jelölő tájnév ismertebb volt, mint a Berettyó- vagy a Krasznamente.

A Berettyómente hagyományos népi tájnevet a helybeliek mindennapos beszédjükben már gyakran és tudatosan használják. Igaz, az utóbbi években a hivatalos terminológia hatására a "medence" (románul "bazin"), "völgy" ("valea") elnevezések is használatba kerültek, de a népnyelvben továbbra is a Berettyómente szerepel. Nemcsak ismerik és használják a Berettyómente elnevezést és a hozzátartozó falvakat, hanem pontosan körül is tudják határolni azt, és el tudják különíteni a környező kis tájaktól. Bizonytalanság csak Alsóvalkó esetében mutatkozott, amennyiben egyesek a Rézaljához, mások a Berettyómentéhez sorolták. Érdekes ilyen szempontból az alsóvalkai Márkus István (sz. 1912.) vélekedése: "Alsóvalkón még tartanak bivalyt, onnan lefelé csak elvélve." "Mi még szeretjük a puliszkát, innen lefelé szégyellik azt enni."

A szomszédos Rézalját (itt nem a Réz-hegységnek a Sebes-Körös felőli oldaláról, hanem a Berettyó felőli, északkeleti oldalán elhelyezkedő kistájról van szó, melyet szintén Rézaljának nevezünk) külön vidéknek, nyelvében és kultúrájában eltérő tájnak tekintik. Valamennyi megkérdezett hiánytalanul és pontosan felsorolta a Rézalját alkotó falvakat (Felsőszék, Paptelek, Felsővalkó, Váralja, Füzes, Jáz, Gyümölcsénes, Halmasd, Ellyüs, Detreheim, Alsó- és Felsőkaznacs, Cserisa, Márkaszék).

A Berettyómente Bihar felőli határának megvonásában sem mutatkozott bizonytalanság. Azonban itt, valószínű külső hatásra, inkább a földrajzi szemlélet volt a döntő. A “Hol végződik a Berettyómente, és hol kezdődik Bihar?” kérdésre egyértelműen a Réz-hegység Márkaszéknél a Porcnál elvégződő nyúlványát jelölték meg Bihar kezdőpontjául. Többen hangsúlyozták azt is, hogy a szájhagyomány szerint a Berettyómentét valamikor egy tónak a vize borította, s ennek Porcnál, a Réz-hegység elvégződésénél volt lefolyása Bihar felé.<sup>9)</sup> Nemes Gyula (sz.1906.) zoványi lakos megerősítette, hogy ez a tó valóban létezett, mert “réges-régen lápos, vizenyős hely volt itt, nyomait még ma is sokhelyütt megtaláljuk”.

A Berettyómentét a Krasznamentétől Almási László (sz.1896.) rátoni lakos ott választja el, amely falutól kezdve “divatos volt a pitykés lábri viselete”.

Ősz Ferenc (sz.1913.) szilágynagyfalusi lakos, aki a “világjártabbak” közé tartozik, meglepő pontossággal húzta meg a tájakat elválasztó vonalakat. Szerinte a Berettyómentét a Rézalja és a Krasznamente veszi körül, az utóbbival pedig a határ a Berettyó és a Kraszna közötti dombok (vízválasztó). Hozzátette, hogy e vidéket többségében református magyarok alkotják, akik viseletben, nyelvben, hagyományokban különböznek a Rézalján lakóktól, de a krasznamentiektől is.

Szabó Miklós (sz.1907.) szerint a Berettyómente a folyó közvetlen két oldalán elterülő sáv az itt levő falvakkal együtt (Alsóvalkó, Szilágybagos, Szilágyborzás, Szilágynagyfalu, Bürgezd, Zovány és Ipp). Azt is hozzáteszi, hogy a Réz erdőrengetegei valamikor e falucsoportig húzódtak le.<sup>10)</sup>

Nagy József (sz.1914.) ugyancsak szilágybagosi lakos először fogalmazta meg a környékbeliek táji összetartozásának gondolatát: “Nincs különösebb eltérés a falvak között, mi egyek vagyunk”.

A BERETTYÓMENTE mint tájnév egyre jobban elmosódik a folyó nyugatibb szakaszán. Habár néhány helynévben (Berettyószéplak, Berettyófarnas stb.) előfordul ugyan a Berettyó előnév, ez azonban hivatalos helynév, tehát nem régi és népi eredetű, és csak az 1876-os megyerendezés, ill. az 1913-as Magyarország helységnévtára óta használatos.<sup>11)</sup>

Nem kétséges, hogy földrajzilag egy tájegységet tartunk nyilván: a Felső-Berettyómentét (BERETTYÓ-FELVIDEK — lásd a mellékelt térképet), amely azonban két kisebb tájra tagolódik: a Berettyómentére és a Rézaljára. kulturális, nyelvi és földrajzi szempontból egymástól elütő két tájra. Ez az utóbbi két tájnév él inkább az ittlakók emlékezetében, rögzítődött az évszázadok során tudatukban. A külső szemlélő a Rézaljától a Berettyómentét nem választja el, azonban a helybeli lakosság tudatában külön él e két kistáj.



Érdekes vélekedéseket hallottam a már említett Szabó Miklóstól, akit faluja (Szilágybagos) krónikásának és kiváló versfaragónak tartott. A táj keretét az alábbi versben fogalmazta meg:

A láthatár keleti szélén  
A Meszes terpeszkeedik.  
Mint begörbített kard a Rézzel  
együtt úgy ölelkezik.  
E két hegység vonulata  
e tájnak háttere,  
Gyermekkorunkban azt hittük,  
hogy ott van a világ vége.

Délnyugat felé ha nézünk,  
tíz falu tornya látszik,  
Előtérben, lent a völgyben  
a Berettyó kígyózik,  
melynek mentén szénaboglyák  
százai sorakoznak.  
Arról lengedező szellő  
hozza el illatjokat.

A különböző forrásokból tudjuk,<sup>12)</sup> hogy már a legrégebb időtől kezdve a folyók voltak a legfontosabb irány- és helyjelölők. Mivel kijelölt, árkolt utak még nem voltak, a közlekedést a folyókat követő szekérnyomok és a folyókon levő gázlók biztosították. Később, ugyancsak a folyókkal párhuzamosan haladó "korszerűbb" utak is kialakultak, de ezek állapota többnyire katasztrofális volt: "tavasszal s ősszel mély sárban, nyáron mély porban folyt az utazás".<sup>13)</sup> Ehhez hasonló út haladhatott Nagyfalutól a Berettyóval párhuzamosan Márkaszékig, majd a bihari tájakon tovább a középkortól kezdve, melyről a feljegyzések 1341-ben tesznek először említést.<sup>14)</sup> Tehát a Berettyómente korábban is erre a folyó menti útsávrá korlátozódott, az út két sávja mentén sorakozó falvakkal együtt. Erre mutat a ma élő öregeknek a pontos tájválasztó vonal kijelölésénél tapasztalt tájékozódása is, amennyiben a Rézalját a Berettyómentétől Alsóvalkó, Borzás, Alsókaznacs vonalánál jelöli ki. Tehát szerintük is a Berettyómente egy szűkebb, néhány faluból álló, folyómenti falucsoportot jelöl, mely a Réz-hegység Porcnál való végződésénél mindenképpen lezárul, és így Széplakot a nép már bihari településként tartja számon.

#### A szilágynagyfalusi vásárok és tájtudat formáló szerepük

Az ünnepszámba menő vásárok nemcsak két vidék különböző termékeinek cserehelyei, falucsoportok, társadalmi rétegek és nemzetiségek közti kommunikáció alkalmai voltak, hanem a néprajzi táji jelleg és tudat alakulásában betöltött szerepük is számottevő volt. A Szilágynagyfaluban, e kis táj központjában tartott országos állat- és kirakóvásárok minden bizonnyal szerepet játszottak a berettyómentiek tájtudatának alakulásában.

Feltehető, hogy vásártartási jogát még a 15. század második felében kapta. Vásárait, mint ahogy már róluk szó volt, 1471-ben említik először a források<sup>15)</sup>, annak kapcsán, hogy a távolabb fekvő Debrecen kereskedői is szívesen látogatták. Igazi fellendülésük a 19. század második felében kezdődik, amikor az utak korszerűsítésével, majd a vasút megépítésével (Szilágysomlyó—Sarmaság—Zilah; Margitta—Szilágysomlyó)<sup>16)</sup> távolabbi vidékek lakói is bekapcsolódnak forgalmába.

E táji központban kialakult vásároshely sokáig a losonczi Bánffy család joghatósága alá tartozott. Ők jelölték ki a helyet, és határozták meg a vámilletékeket a vásáron résztvevő zilahi, szilágysomlyói, margittai stb. céhek számára.<sup>17)</sup>

A korábban négy, a századfordulótól pedig hat nagyvásárra (vízkezesi, böjti, szentgyörgyi, sarlós, dióverő, újbor) a vásáros nép elsősorban a Felső-Berettyómentérről került ki, de távolabbi vidékek falvaiból is jöttek. (Lásd térkép.)

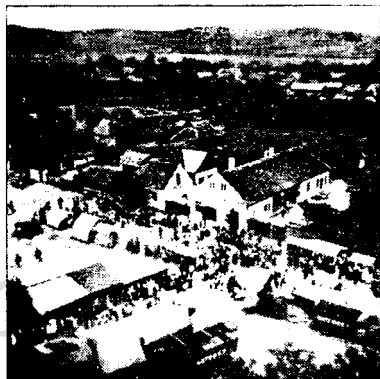
A terepjárásaim során bejárt falvak lakossága ma is szívesen emlékszik a Nagyfaluban megtartott mozgalmas vásárookra. “Az egy innep volt”, jegyezte meg Almási László rátoni lakos. Nagyságát, mozgalmasságát sokan a hunyadi vásárokéhoz hasonlítják. A külső jelekből (öltözet, felhozott áruk), nyelvjárásukból a vásáron megfordulók következtetni tudtak egymás táji hovatartozására. Érdeemes a továbbiakban feleleveníteni, hogy egymásnak milyen néprajzi, viselkedésbeli és magatartásbeli szokásait vették észre, ismerték meg, tartották számon.

Mindenekelőtt az eltérő tájszólás tűnt fel. Habár a szilágysági nyelvjárás eléggé egységes, mégis az adatközlők elsősorban a kiejtésbeli különbségeket sorolták fel, mint a vidékek, falvak elsődlegesen megkülönböztethető jegyét, és csak másodsorban a viseletet.

Márton Gyula itteni nyelvjárásutataiból tudjuk, hogy a szilágysági, ezen belül a berettyómenti is az ún. északkeleti nyelvjáráshoz, annak egyik alegységéhez tartozik, amelyre különösen az i-zés jellemző.<sup>18)</sup> E nyelvjárást vidékünkön leghűebben éppen a nagyfalusiak őrizték meg. A környékbeli falvakban az i-zés már kevésbé őrződött meg. Nemhiába jegyezte meg az egyik bürgezdi adatközlő, hogy “Bürgezden már nincs is tájszólás”. A bagosiakról azt jegyezték meg, hogy “igen á-betűsön beszélnek”. A bagosiak gyakran az e hang helyett á-t ejtenek. Ez az á-zás máshol nem fordul elő, ezért jól megkülönbözteti őket a többi berettyómenti falvak népétől. E jellegzetes tájszólás talán azzal magyarázható, hogy lakossága a törökidő után majdnem teljesen kicserélődött. Mai lakosságának alaprétege más vidékekről való.

A beszéd mellett az öltözet volt az az ismertető jegy, mely a különböző falvakból, vidékekről érkező vásárosokat egymástól megkülönböztette.





Kirakodó vásár Szilágynagyfalu  
piacterén (1940)



Planétás



A vásárok jellegzetes figurája a  
koldus



A pecsenyesütő Bori Máriskó

A felvételeket Bulyovszki Mihály készítette 1940-es években.

Habár a vidék népviseletét szilágyságinak tekintjük, minden azonossága mellett különbségek is vannak ruhakellékében. A Berettyómente földrajzilag éppen úgy tartozik az Alföldhöz, mint a Szilágysághoz. Ezért e vidék viselete az alföldi és a tulajdonképpeni szilágysági hatása alatt alakult, annak ötvözete. Ruhakellékében éppen úgy megtaláljuk a háziszőttes, gyapjúból készült gubát, kendervászon inget, mint a rojtos vállkendőt (zsalikendő), a pendelyt vagy a pitykés lájbit. E ruhadarabok egy részét az első világháborúig még viselték, a gubát egyes helységekből még tovább is. A vásári áruk megjelenésével azonban egyes falvak (Nagyfalu, Zovány) fokozatosan felhagytak a hagyományos viselettel és "városiasabban" kezdtek járni. Igen jellemző Szilágynagyfalu példája, amelyről úgy vélekedtek a szomszédbeliek, hogy "előbb kezdte meg az urisabb viselet hordását". Különösen a gyári szövetekből készült ruhák kezdtek divatba jönni, méghozzá a sötétebb színű (fekete, kék, barna) anyagok. A vásáron a szilágynagyfalusi földművesek polgáriasultabb rétege éppen a sötétebb ruhák viselésével voltak megkülönböztethetők a többi jelenlevő vásáros néptől. Megkülönböztető jegy volt a két világháború között, sőt utána is még sokáig a bagosi férfiak "fényes simlideri" sapkája, valamint az ugyancsak általuk viselt széles, hátul felhajtott karimájú kalap. Jellegzetes ruhadarabjuk volt az ötsoros pitykés lájbi, mely a krasznai viselethez tette hasonlóvá.

A kendervászonból készült, lobogós, szárközépig érő bőgatya a férfiak kedvelt nyári ruhadarabja volt. Előtte — főleg a nagyfalusiak — kékszínű vászonkötőt viseltek, még vásárnapokon is. A berettyómentiek téli viseletéhez tartozott a szürke, firtös, térdig sem érő guba, a nőknél pedig a rövid fehér guba.

A századforduló táján és utána is még sokáig a környékbeli leányok a szélén rózsaszínű motívumokkal díszített vállkendőt (zsalikendőt) hordtak szívesen. A piros vagy rózsaszínű pántlikával megkötött hosszú, egy ágra fonott haj a vásáros napok színeit tette még gazdagabbá, még hangulatosabbá. Színes, jellegzetes viseletük volt a zoványi, bürgezdi és ippi asszonyoknak. Bársonnyal díszített ujjas, rövid "vizitke" és "huszárka" volt a legelterjedtebb ruhadarabjuk.

Megkülönböztető jel volt a férfiak által hordott vásári tarisznya is. Ha bőrtarisznya volt a nyakába akasztva, mindenki tudta, hogy az a férfi csak kémeri lehet. A ferecsenyiek vászontarisznyája (libatarisznya), a nagyfalusiak szőrtarisznyája csak ezek viselőire volt jellemző.

A vásári áruk nagyrésze a Szilágyság mezővárosaiból (lásd térkép), jelentősebb népi mesterséget űző falvaiból, a szomszédos Biharból (Margitta), és Bánffyhadról került egybe. Szilágynagyfalu számottevőbb és változatosabb vásári árut nem hozott fel. Az idősebb nagyfalusi emberek

viszsaemlékezéseiből tudjuk, hogy a falu csak helyet biztosított a vásárok számára. Néhány mezőgazdasági terméket (zöldség, gyümölcs, tejtermék) vitt csupán eladásra. Állatvásárait pedig szarvasmarhát (hízott ökröket).

A távolabbi vidékekről jött eladóknak idővel kialakultak a maguk kirakodó- és beállóhelyei. A legtöbb beállóhely a falu Víz utcának nevezett településrészében, a vásártér szomszédságában volt. Itt kaptak szállást a Zilahról, Margittáról, Révről, Tasnádról, Désházáról érkező vásárosok. A magukkal hozott és kirakott áruk elárulták, hogy ki milyen vidékről jött. Pl. a Tövishátról érkező désháziak, a zilahi és révi fazekasok jellegzetes formájú és díszítésű cserépedényeikről, a Réz-hegység hegyi falvaiból érkező szlovákok bükkfából ácsolt hombárjaikról, a bogyoszlóiak a káposztáról, a perecsenyiek, varsolciak főleg a hagymáról váltak ismertté stb.

A kirakó- és állatvásárok végeredményben nemcsak a termékek cseréjének, a különböző vidékek lakóinak gyülekező helyei voltak, hanem szerepük volt a tájtudat formálásában, alakulásában, megerősödésében, magatartásuk összetartozástudatuk kovácsolásában; alkalom adódott a különböző népi kultúrák megismerésére. A különböző termelési profilú helységek lakóit a vásári alkalmak valahogy összekötötték, erősödött az együvé tartozás tudata, és a tájhoz való kapcsolódás tudata, alkalom nyílt a különbségek tudatosítására is.

#### A Berettyómentiek egymásról való vélekedése

Érdekesek azok a vélekedések is, melyek az itt élők jelleméről, magatartásáról, szokásáról, viseletéről szólnak.

Korábban már említettük, hogy a hét falu, mely ezt a falucsoportot alkotja, viszonylag nagy kiterjedésű határon gazdálkodott. A földek azonban, mint mindenütt, itt sem egyforma termékenységűek. A legtermékenyebbek azok, melyek közvetlenül a Berettyó árterületén a folyó hordalékából alakultak ki. Ezek viszont a korábbi századok folyamán a folyó áradásainak voltak kitéve. A magasabb térszíni formákat pedig erdő borította. Idős borzási és bagosi emberek elődeiktől tudják, hogy a Rákospatak mentén 3-4 m kerületű tölgyfákból álló erdő csaknem a Berettyóig nyúlt le, és kapcsolatban volt a Réz-hegységgel és az északnyugatra elterülő Cserhátal. Csak a múlt század második felétől kezdve kezdett a földművelés a magasabb dombokra is felhúzódni, kivéve a Nagyfalut és Zoványt északról övező dombokat, ahol már a 16. században szőlőművelés folyt. A térszíni formáktól és a talajféleségektől függően változott a mezőgazdaság szerkezete is. Bagos, amelynek határa a környező dombokra is

felhúzódott, főleg a gyümölcsstermesztésre (alma, körte, kajsz) helyezte a hangsúlyt. A borzási földek vízjártabbak voltak ugyan, de itt inkább gabonatermesztés dívott. A Berettyót és mellékpatakjait égerfás-bodzás berkek kísérték. Ezenkívül az itteni magas talajvízszint egyébként sem kedvezett a gyümölcsstermesztésnek. Irigyelték is a borzásiak a bagosiakat amiatt, hogy ott megterem a gyümölcs, emitt csak az égerfa. Ezért nevezik máig is a borzásiakat “égerfások”-nak.

Nagyfalu, Zovány és Ipp, ahol a földek jobbak, termékenyebbek, s határukban kiterjedt rétek voltak, egy fejlettebb, belterjesebb irányba haladó növénytermesztést és állattenyésztést tették lehetővé. A lakosság jelentősebb része a jól jövedelmező szarvasmarhatartást űzte ősidők óta. A szomszédos falubeliek meg is jegyzik, hogy “Zoványt és Nagyfalut jómódú, kiváló állattenyésztő nép lakja”. A zoványiakról azt is elmondták, hogy “a bályokiak mellett ők hajtották fel a legszebb ökröket a nagyfalusi vásárookra”.

Bürgezd, mely földrajzilag zártabb és minden bizonnyal erdőterületből irtott földön jött létre, mostohább természeti viszonyokkal rendelkezik. A múltban inkább gyümölcsstermesztő hely volt. Kővári László, a Szilágyság kitűnő ismerője említést tesz a “híres bülgézd cseresznyéről”. A környékeliek “cseresznyéseknek” csúfolják őket.

Hogy a falvak lakossága egymás milyen szokásait tartja számon, hogy mit mondanak egymás jelleméről, magatartásáról. arra néhány példát szeretnék az alábbiakban felsorolni.

A nagyfalusiakról a környékeliek véleménye, hogy büszkék, nem barátságosak, nem vendégszeretők. Nem úgy beszélnek, mint a bagosiak. Jó gazdálkodó emberek, igyekeztek a falun belül házasodni. Nagy kivétel volt, ha más faluból hoztak leányt, igyekeztek, hogy a lányokat fiatalon adják férjhez. Az idegeneket nehezen fogadták körükbe. Jómódúak, kereskedői hajlamaik vannak. Arról híresek, hogy “létráról” szedik a ribizlit. Ezért a környékeliek ribizliseknek csúfolják őket.

A bagosiakról azt mondják a szomszéd falvak lakói, hogy “a-betűsön” beszélnek. Az e-t gyakran á-nak ejtik: “Tá Lidi, hová mész?” “Megyek ácétért.” Jóindulatúak, de bosszúállóak. Vendégszeretők. Szépen danolnak. Szépen csengő hangjuk után nevezik őket “rézgégések”-nek. Viseletük színes, a bőgatya itt volt a legrövidebb. Egyesek a pitykés lájbit viselték. Az asszonyok derekas kötényt hordtak, a női csizma beszélője piros volt.

A zoványiak a “ciberések”.<sup>19)</sup> Korán felhagytak a viselettel, gögösek, rátartiak, dolgos és vendégszerető nép; csinos és tiszta a községük. Inkább alföldi viseletet hordtak, erősen tartják a rokonságot. “Zovány mintha kivételes lenne”, mondta az egyik adatközlő. Lakóit székely eredetűnek

vélik. Vasárnap is dolgoztak, s ha nem volt mit csinálniuk, hídjukat repeálták. Csengős lovakkal jöttek a nagyfalusi vásárra.

A bürgeszdiokról mondják, hogy büszkék nemesi származásukra. Nincs tájszólásuk. Szorgalmas, életvidám nép. Nem jártak mezítláb, mint a környékeliek. Köztük igen elterjedt szokás volt a kaláka. A kalákás aratóknak reggel két pohár, uzsonnakor egy pohár pálinka járt, semmivel sem több.

Bármennyire egymástól eltérőnek mutatkoznak a berettyómenti falvak lakói, mégis sok közös vonás fűzi őket össze, melyeknek alapján ehhez a tájhoz sorolhatják magukat. A már említett közös vonások mellett — ugyanaz a földrajzi táj, a víz mellé, a víz két partjára település, közös történelmi sors, a többnyire jellegzetes ízős nyelvjárás, puritánabb alföldies viselet, egyazon vallás — másokat is megemlíthetünk. Ilyen a vályogfalú építkezés, a sátorkemencés tüzelőberendezés, háromosztatú (külsőház, pitvar, belsőház) lakóház, az udvaron elhelyezkedő gazdasági épületek térbeli rendjének azonossága, táplálkozási szokások stb., mind olyan műveltségi elemek, melyeknek alapján az itt lakók joggal ehhez a falucsoporthoz tartozónak vallhatják magukat. Nemhiába mondta az egyik adatközlő (Nagy József, Szilágybagos), hogy “mi egyek vagyunk”. Ez is alátámasztja azt az igazságot, hogy a néprajzi tájak, falucsoportok megállapításánál az ottlakók hagyományos életmódja és kultúrája tanulmányozása mellett a tájismeretet és tájtudatot is figyelemben kell részesíteni.

\* \* \*

Összefoglalásképpen megállapíthatjuk, hogy a tájak, vidékek — Krasznamente, Berettyómente, Rézalja, Meszesalja stb., hogy csak a legközelebbieket említsük — elnevezése jobbára természeti-földrajzi szempontból történt és csak ritkán vették figyelembe a népi tájszemléleten alapuló tájelnevezéseket.

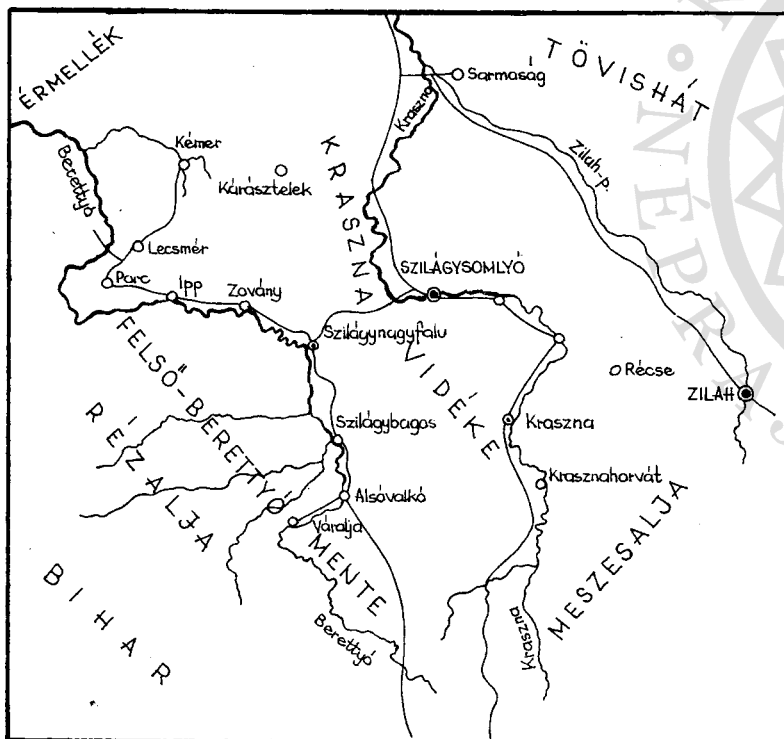
A népi tájszemlélet nem törekszik minden kis darab földnek nevet adni, tőle idegen a mesterkélt névadás, a felszín tagolódásához, a folyókhoz igazodik, de épp ily erős benne a történeti, társadalmi, nemzetiségi kritérium is.

A magyar tájnevek elsősorban inkább medencéket, vízgyűjtő területeket, folyóvölgyeket jelölnek, mint folyótól folyóig terjedő dombságokat, hegységeket, hiszen a társadalmi egységeket hordozó medencéknek általában mindig nagyobb jelentőségük volt, mint a hegységeknek, dombságoknak. A hegyvidéken lakók nemhiába nevezik az alacsonyabban fekvő medencéket “ország”-nak (Csíksország, Biharország stb.).

A magyarság népi tájszemlélete inkább a közeli folyókhoz igazodott. Erre vonatkozólag számtalan példát hozhatnánk fel. Maga a Szilágyság korábban a Szilágy nevű patak közvetlen környezetét foglalta magába és csak később terjedt ki a szomszédos területekre, a Kraszna mentére, a Berettyó (berek+jó=berek+víz) mentére, ill. a Meszes-, Réz- és a Bükk hegységre támaszkodó egész medencére, akárcsak pl. Kalotaszeg (a Kalota és a Sebes-Körös által bezárt terület) fogalma is idővel az Almás, majd a Nádas völgyére is kiterjedt. Persze, kívülről jött hatás, a külső szemlélő vagy irányító szemlélete (akarata) érvényesült lassan a népnél is.

A tájnevek nem örök életűek. A fejlettebb közlekedési eszközök és adminisztratív beavatkozások óta fokozatosan elmosódik a patakok, folyók meghatározó szerepe. A tájnevek lassan elhomályosulnak, kikopnak a népi szóhasználatból.

Szilágyság néprajzi térképe





## JEGYZETEK

1. Dolgozatomat etnográfiai témájú írásnak tekintem, melyet dr. Kós Károly ösztönzésére állítottam össze az 1980-as évek végén. Munkámat nem tekintem befejezettnek.
2. Kós, 1976, 326-380.
3. Gunda, 1956, 97.
4. Györffy, 1987, 509-522.
5. A nagyfalusi, más néven szilágyi monostor oklevelei, 1413.
6. Csánki, 1890, I.332.
7. Petri, 1904, IV.758.
8. Az első magyarországi népszámlálás 1784-1787. Megjelent az 1960. évi népszámlálási köteteként. Bp.1960. 334-335.
9. A Berettyómente sokáig az Alföldet borító Pannón-tenger egyik öble volt, ahonnan a víz igen későre húzódott vissza, helyenként fő formájában maradt fenn.
10. Jakó írja: "A magyarság első keleti határa a hegyekről leomló rengetegek szélénél lehetett". Jakó, 1940, 127.
11. Magyarország helységnévtára, 1913.
12. Kós, 1972, 19.
13. Kós, 1972, 21.
14. Petri, 1901, I.758.
15. Petri, 1904, IV.116.
16. Egyed, 1981, 159.
17. Kovách, 1958, 82.
18. Márton, 1976, 3-21.
19. A cibere készítési módja: A szilvaízet vízzel kell keverni. Az így kapott híg pépet lehűtik, s mint üdítőt isszák a nyári forróságban.

## IRODALOM

- Csánki Dezső*  
1890-1913 Magyarország történeti földrajza a Hunyadiak korában Bp.
- Egyed Ákos*  
1981 Falu, város, civilizáció. Buk.
- Gunda Béla*  
1956 Néprajzi gyűjtőúton. Debrecen
- Györffy György*  
1987 Az Árpád-kori Magyarország történeti földrajza. Krasznavármegye. Bp.
- Jakó Zsigmond*  
1940 Bihar megye a török pusztítás előtt. Bp.
- Kós Károly*  
1972 Népelet és néphagyomány. Buk.  
1976 Tájak, falvak, hagyományok. Buk.
- Kósa László - Filep Antal*  
1975 A magyar nép táji-történeti tagolódása. Bp.
- Kovách Géza*  
1958 A zilahi céhek története. Buk.
- Márton Gyula*  
1976 Mutatvány a "Szilágysági Tájnyelvi Atlasz"-ból. NYIRK XX 3-21.
- Petri Mór*  
1901-04 Szilágy vármegye monographiája. I-IV. Bp.