

DIMÉNY ATTILA

HÁZASSÁGI SZOKÁSOK OROSZFALUBAN AZ 1895–1950 KÖZÖTTI POLGÁRI ANYAKÖNYVEK TÜKRÉBEN

Bevezető

Oroszfalua a Felső-háromszéki-medence központjában fekszik. Kézdivásárhely külvárosaként számon tartott település, azonban 1950-ig önálló falu volt.

Oroszfalua vizsgálatát 1996-ban kezdtem el. Igyekeztem összegyűjteni a falura vonatkozó helytörténeti és statisztikai adatokat. Kiírtam és személyi számítógépre vittem a településre vonatkozó polgári anyakönyvek 1895–1950 közötti bejegyzéseit.¹ 1999 októberétől 2000. január végéig személyesen kerestem fel az egykori szűkebb település több mint 90 családját és adataikat családlapokon rögzítettem. Ennek feldolgozását még nem végeztem el, azonban a terepmunka során folytatott beszélgetések és megfigyelések is jelentős mértékben segítettek a kutatásban. Az összegyűjtött anyag még kevés egy falumonográfia elkészítéséhez, de ahhoz viszont elég, hogy képet alkothassunk Oroszfalua társadalmáról, ezen belül házassági szokásairól.

Az anyakönyvek a társadalomnéprajz elengedhetetlen forrásai. A népszámlálások, a különféle népesség-összeírások és a statisztikai felmérések mellett az anyakönyvek a történeti demográfia legfontosabb forrásai közé tartoznak. Az 1870-es évekig (a polgári adminisztráció által bevezetett hivatalos statisztikai felmérésekig) Magyarországon az anyakönyvek tartalmazták a legtöbb és a legrészletesebb információkat az ország lakosságáról.² Andorka Rudolf szerint, amióta hivatalos országos népmozgalmi adatközlés létezik, vagyis 1876-tól „a demográfiai adatközlés és elemzés szempontjából már a mában élünk, a történeti demográfiai korszak az ez előtti évtizedekre és évszázadokra esik”.³

A helytörténeti szakirodalom az anyakönyvek demográfiai adatait a 19. század végétől már használja, magát a családrekonstrukciós módszert azonban az 1950-es években a francia Louis Henry dolgozta ki.⁴ A történeti demográfia számos módszere közül a családrekonstrukciót tartják a legeredményesebbnek, mert kisebb népességcsoportok esetében alkalmas fi-

¹ A polgári anyakönyvezés kezdetétől mindaddig, amíg Oroszfalua önálló település volt.

² Andorka 1998. 11.

³ Uo. 10.

⁴ Varga 1996. 51.

nom arányszámok meghatározására, segítségével árnyaltabb elemzések készíthetők.⁵ A módszer hamar népszerűvé vált, így az elmúlt évtizedekben az egész világon elterjedt. Magyarországon Kovács Zoltán és Cs. Tóth Péter alkalmazta a módszert elsőként a dél-dunántúli Csurgó helység családjainak körében.⁶ A családrekonstrukciós vizsgálat módszertana Andorka Rudolf nevéhez fűződik.⁷ Tanulmánya útmutatást nyújt az anyakönyvek kiválasztásához, a bejegyzések kicédulázásához és feldolgozásához. Dolgozatom elkészítésekor részben Andorka módszerét használtam.

A 80-as évek végéig a családrekonstrukciós vizsgálatokban többnyire az volt a gyakorlat, hogy elsősorban az egyházi anyakönyvekre támaszkodtak, a bejegyzéseket pedig csak a polgári anyakönyvezés kezdetéig cédu lázták ki. Az ezt követő időszakot már jelennek tekintették és kevesebb figyelmet fordítottak rá.⁸ Ebből a szempontból dolgozatom *jelenkutatásnak* tekinthető, ugyanis az 1895–1950 közötti orozsfalvi polgári anyakönyvek adataira támaszkodom.

Egy falun belül az anyakönyvi bejegyzések releváns feldolgozásához nem feltétlen szükséges az összes család rekonstrukciója. Az anyakönyvi adatok nem-nominatív módszerével kimutatható a házasságkötések, születések és halálozások évenkénti változása, a természetes szaporodás, valamint képet alkothatunk a település vándorlási egyenlegéről.⁹ Az anyakönyvezés többek között a házasságkötések törvényességének biztosítására és betartására született, éppen ezért ezek az anyakönyvek a legalkalmasabbak arra, hogy képet alkossunk egy adott település népességének összetételéről és külső kapcsolatrendszeréről.¹⁰ A házaspárok születési vagy lakóhelye szerinti megoszlásából kimutathatók az endogám és az exogám házasságcsoportok, valamint vizsgálható egy település lakóinak mobilitása is.¹¹

Oroszfalut a 17. században még katona renden levő, többnyire határvédő szabad székely lakosság lakta, de a feudalizmus artikulálódása következtében a székely társadalom átstrukturálódott, s a lakosság többsége jobbágyorsba került. A mezőgazdasági terület nagy része néhány ember kezében polarizálódott, ami a lakosság elszegényedéséhez vezetett.

A 19. századi jobbágyfelszabadítás a falu lakosságának közel felét érintette.¹² Ez a nagyszámú vagyontalan réteg többé nem volt köteles helyben maradni, a lokális társadalmi térben mobilissá vált. A migráció az eltelt 150 év alatt folyamatosan módosította a falu társadalmát. A jobb életkö-

⁵ Andorka 1988. 14.

⁶ Kovács–Cs. Tóth 1962.

⁷ Andorka 1988.

⁸ Uo. 24.

⁹ Uo. 25.

¹⁰ Örsi 1998. 181.

¹¹ Uo.

¹² Egyed 1981. 115.

rülmények megteremtése érdekében számos oroszfalvi hagyta el a falut, de ugyanakkor más helységekből is sokan települtek be Oroszfaluba.

A jobbágy és zsellér családok száma								
1614			1750			1848		
Jobbágy	Zsellér	Összesen	Jobbágy	Zsellér	Összesen	Jobbágy	Zsellér	Összesen
1	2	3	11	0	11	36	1	37

A migráció következtében Oroszfalva felekezeti és etnikai összetétele alig változott.¹³ A többségében római katolikus lakosság hasonló felekezettűekkel létesített kapcsolatot. A faluban élő reformátusok száma több-kevesebb ingadozással állandó maradt: 1850-től 1941-ig húsz személlyel apadt. Más felekezettűek közül ortodoxok és görög katolikusok éltek nagyobb számban Oroszfaluban, de ezek közül kevesen váltak a település állandó lakóivá.

Év	1850	1857	1869	1880	1890	1900	1910	1920	1930	1941	1966
Összesen	329	361	387	374	360	423	428	398	419	468	630
Etnikai adatok											
Magyar	325	0	0	374	354	423	422	394	398	463	625
Román	0	0	0	0	0	0	2	2	6	0	4
Német	0	0	0	0	4	0	1	0	0	0	0
Cigány	2	0	0	0	0	0	0	0	14	5	0
Egyéb	4	0	0	0	2	0	3	2	15	5	1
Felekezeti adatok											
Római katolikus	256	305	333	314	305	351	380	0	364	422	0
Református	73	56	45	55	52	72	35	0	47	43	0
Ortodox	0	0	0	3	0	0	0	0	4	0	0

A statisztikai adatokból is kitűnik, hogy a 19. század hatvanas éveitől több mint száz éven át jelentős számú idegen tartózkodott Oroszfaluban. Az etnikai hovatartozás kevésbé tükrözi a jelenséget, a felekezeti megoszlás annál inkább releváns. Az adatok tíz évenkénti ingadozása nagymértékű mobilitásra utal. A statisztikai adatokból azonban nem lehet megállapítani, hogy kik a mobilisak és kik nem. Továbbá azt sem tudhatjuk meg, hogy milyen családokra jellemző a mobilitás és mi motiválja őket. Az sem derül ki, hogy mindez mennyire változtatja, alakítja át Oroszfalva társadalmát és mennyiben veszélyezteti a befogadó közeg kultúrájának arculatát.

A választ a polgári anyakönyvekben – főleg a házassági bejegyzésekben – kerestem, ugyanis egy közösség társadalmi összetétele, rétegzettsége ezek elemzésén keresztül körvonalazódik leginkább. Az adatok nem-nominatív feldolgozása még nem elegendő Oroszfalva társadalmának meg-

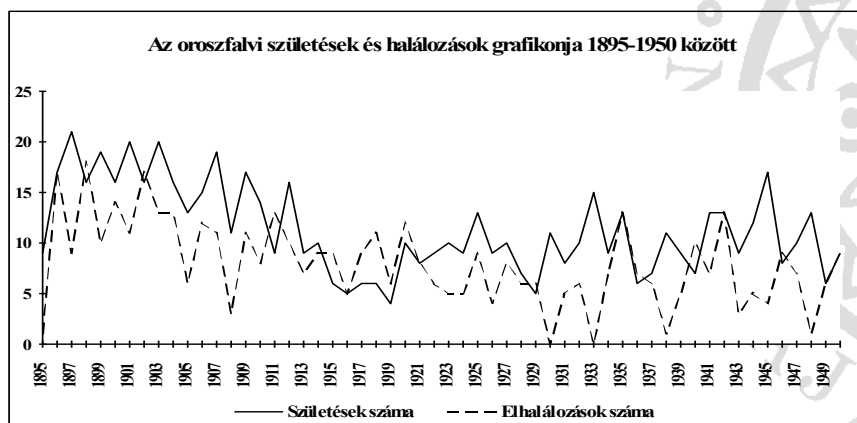
¹³ Varga E. 1998. 75.; 127.

ismerésére. A kutatás akkor lenne teljes, ha konkrét személyekre és családokra vonatkozó adatokat is megvizsgálnék, ugyanis a falu lakosainak rokonsági kapcsolatrendszere, értékrendje elengedhetetlen egy közösség társadalmának vizsgálatához. Azonban mindez további kutatást igényel.

Házassági szokások a polgári anyakönyvek tükrében

A statisztikai adatokból kitűnik, hogy Oroszfalu természetes szaporulata 1850–1966 között többnyire pozitív volt. Az általam vizsgált időszak (1895–1950) születési és halálozási anyakönyvei is ezt igazolják. Ebben az időszakban 636 születést és 439 elhalálozást regisztráltak.

A dolgozat szempontjából nem tartom fontosnak a születési és halálozási anyakönyvek teljes elemzését. Most csak a gyerekhalandóságot vizsgálom, azért, mert ebből megközelítőleg kimutatható, hogy az 1895–1950 között születettek közül hányan érték el a házassági kort, vagyis a 18. évet.¹⁴

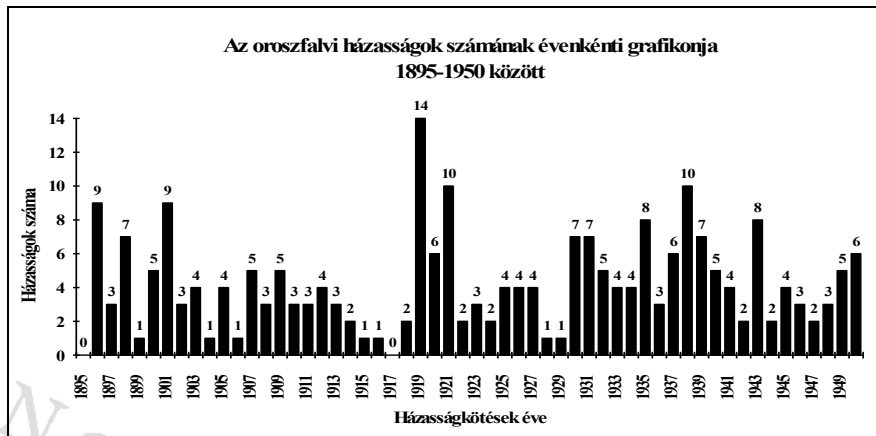


A 636 születésből 176-an haltak meg 18. életévük betöltése előtt, nemek szerint 84 fiú és 92 lány. Ha leszámítjuk a 18–29 év között meghalt 12 fiút és 13 leányt, akkor megközelítőleg 435-en érték el a házassági kort. Nemekre bontva 209 fiú és 226 lány nősülhetett, illetve mehetett férjhez a tárgyalt időszakban.

Oroszfaluban 1895–1950 között 235 polgári házasságot anyakönyveztek.¹⁵ A következő grafikon jól szemlélteti a házasságok évi ingadozását.

¹⁴ A polgári törvények értelmében az egyén 18. évének betöltésével válik nagykorúvá.

¹⁵ Néhol a tízévenkénti részletezés miatt, az 1950-es adatok hiányoznak, ezért ott a házasságok száma kevesebb.



A századforduló táján a házasságkötések évi átlaga 5,6 házasság volt, de 1902-ben hirtelen csökkenés következett be. Az első világháború kezdetéig az évi átlag nem haladta meg a 3,2 házasságot. 1910-ben mindössze 3 házasságot kötöttek, holott a statisztikából tudjuk, hogy ekkor körülbelül 60 nőtlen férfi és hajadon élt Orosházában. Mindhárom házasság endogám, de családi állapotukat tekintve egy esetben özvegy–özvegy, két alkalommal pedig nőtlen–hajadon kötött házasságot. Az egyik nőtlen–hajadon közti házasság rendhagyó, nem is kellene ide sorolni, mert a vőlegény 40, a menyasszony pedig 37 éves volt.

A házasságkötések száma a háború alatt volt a legalacsonyabb. 1917-ben nem is kötöttek házasságot a faluban. Ezekre az évekre átlag 1,2 házasság jut. Az első világháborút követő három évben házasodtak össze a legtöbben. 1919-ben kötötték az általam vizsgált időszak legtöbb házasságát, vagyis 14-et. A három év átlaga 10 házasság volt. Ilyen magas értéket a továbbiakban soha nem ért el a házasságok száma. Ellenkezőleg, 1922 és 1929 között az évi átlag ismét nagyon alacsony volt, visszaesett évi 2,6 házasságra.

1930-tól a házasságkötések száma ismét növekedő tendenciát mutatott. A 30-as évek végéig évente átlag 6,1 házasságot kötöttek. A második világháborút öt éve alatt a házasságok száma fokozatosan csökkent átlag 4,2-re. A mélypont 1942-ben következett be, amikor mindössze két házasság kötött. Az átlagot az 1943-ban létrejött nyolc házasság növeli, egyébként jóval az előbb említett átlag alatt lenne.

A háború utáni években, egészen 1950-ig, fokozatosan emelkedett a házasságok száma. Az évi átlag 3,8 házasságra csökkent a második világháborút megelőző évekhez képest, de magasabb volt a húszas évekhez viszonyítva. A grafikonon látható 1947 körüli süllyedés természeti katasztró-

fának tulajdonítható. Nagyméretű szárazság sújtotta a vidéket, ezért sokan ideiglenesen elhagyták Oroszfalut, máshol keresve a megélhetést.

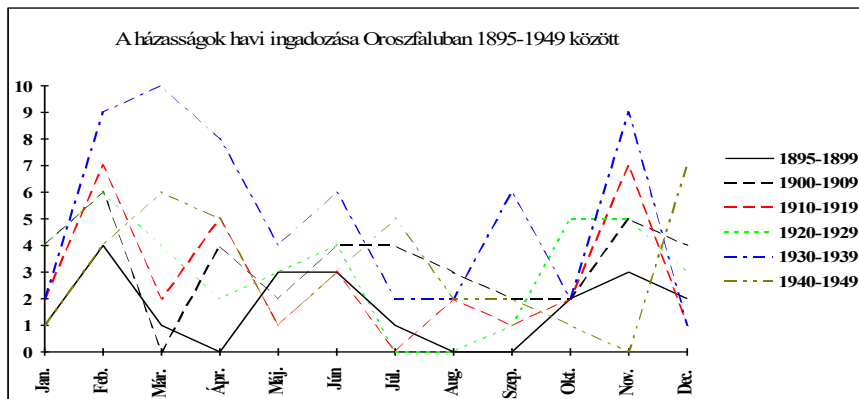
A házasságok havi ingadozását vizsgálva megállapíthatjuk, hogy Orosz-falu társadalmának nagy része (valószínűleg a tősgyökeres lakosság) még a 20. században a harmincas évek végéig ragaszkodott a farsangban kö-tendő házasságokhoz és betartotta az egyházi előírásokat. Továbbá az is kiténik, hogy a házasságkötés idejének kitézését a *dologidő*¹⁶ is befolyá-solta. A vizsgált időszak utolsó húsz évében már az egyházi kötöttségek kezdenek fellazulni, mert egyre több a húsvéti nagyböjtben és az advent idején kötött házasság. A *dologidő*, úgy tűnik, továbbra is fontos szabályo-zó elv maradt, mert még mindig nem kötöttek jelentősebb számú házassá-got a nyári és őszi eleji hónapokban.

A házasságok havi ingadozása 1895–1949 között													
Év	Jan.	Febr.	Márc.	Ápr.	Máj.	Jún.	Júl.	Aug.	Szept.	Okt.	Nov.	Dec.	Össz.
1895–1899	1	4	1	0	3	3	1	0	0	2	3	2	20
1900–1909	4	6	0	4	2	4	4	3	2	2	5	4	40
1910–1919	2	7	2	5	1	3	0	2	1	2	7	1	33
1920–1929	4	6	4	2	3	4	0	0	1	5	5	3	37
1930–1939	2	9	10	8	4	6	2	2	6	2	9	1	61
1940–1949	1	4	6	5	1	3	5	2	2	1	0	7	37
Összesen	14	36	23	24	14	23	12	9	12	14	29	18	228

A táblázatból láthatjuk, hogy a házasságok csúcserké a tavaszi és téli hónapokra esett. A legtöbb házasság februárban kötött, ami azt jelenti, hogy a farsang időszaka Oroszfaluban is a házasságkötések legkedveltebb időszaka volt. A tavaszi és nyár eleji hónapokban már kevesebben kötöttek házasságot, de még mindig jelentős a számuk. A századforduló éveiben áprilisban, ezt követően pedig tíz évig márciusban egyetlen házasságot sem jegyeztek be, ami azt jelenti, hogy a húsvét előtti nagyböjtben egyáltalán nem kötöttek házasságot.

Júliusban, augusztusban és szeptemberben a legkevesebb házasságkötés Oroszfaluban. A mezőgazdasági csúcsezonban voltak olyan hónapok, amikor éveken keresztül egyetlen házasságot sem kötöttek. Például 1910–1929 között júliusban egyáltalán nem volt esküvő, 1920–1929 folyamán pedig augusztusban nem kötöttek házasságot. A házasságok havi ingadozásából kiténik, hogy a *dologidő* októberben ért véget, mert novemberben ismét megemelkedett a házasságok száma. Ennek magyarázata lehet az is, hogy az őszi termények betakarítása után az anyagi lehetőségek is javultak, ami lehetővé tette a jelentős költségekkel járó lakodalom megszervezését.

¹⁶ Mezőgazdasági munkavégzés fluktuációja.



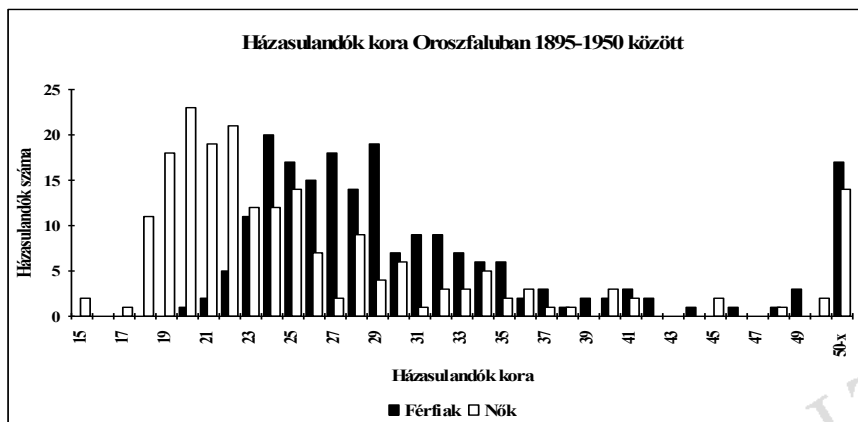
A téli hónapokban, decemberben és januárban viszonylag kevés házasságot kötöttek. A századforduló éveiben az adventben létrejött házasságok többnyire felekezetiileg vegyesek, de az évek során egyre több a római katolikusok közti házasság is. Januárban valószínűleg azért kötöttek kevés házasságot, mert még a farsang kezdetén jártak.

A 18. század végén II. József a házasságkötés feltételeként a nagykorúság elérését szabta meg. Korábban a lányoknál a 12, fiúknál a 14 év volt az alsó korhatár, de általában a 14., illetve a 18. év betöltéséhez ragaszkodtak. Az ennél fiatalabb lányok apai vagy nagyapai beleegyezéssel házassulhattak. Ebben az esetben a házasság nagykorúsította a lányt.¹⁷

A reformátusok még napjainkban is a konfirmációhoz kötik a nagykorúság határát, ami a 14–15 éves kort jelenti. Például Kalotaszegen még a közelmúltban is a 18. évét meghaladó lány már vénlánynak számított.

A polgári törvények értelmében mindkét nem számára a nagykorúság a 18. év betöltésével kezdődik. A fenti grafikonból kitűnik, hogy Oroszfaluban a 20. század első felében házasságkötéskor ragaszkodtak a 18. év betöltéséhez. Csak két 15 éves és egy 17 éves lány kötött házasságot kiskorúként. Az egyik 17 éves lány megesezt lány volt, a másik két kiskorú hajadonként házassodott. A lányok többsége 19–22. év között ment férjhez, de jelentős azoknak a száma is, akik viszonylag későn (23–30 évesen) kötöttek házasságot. A 30. évet meghaladó 37 nő többsége hajadon lány, kisebb része pedig özvegyasszony volt.

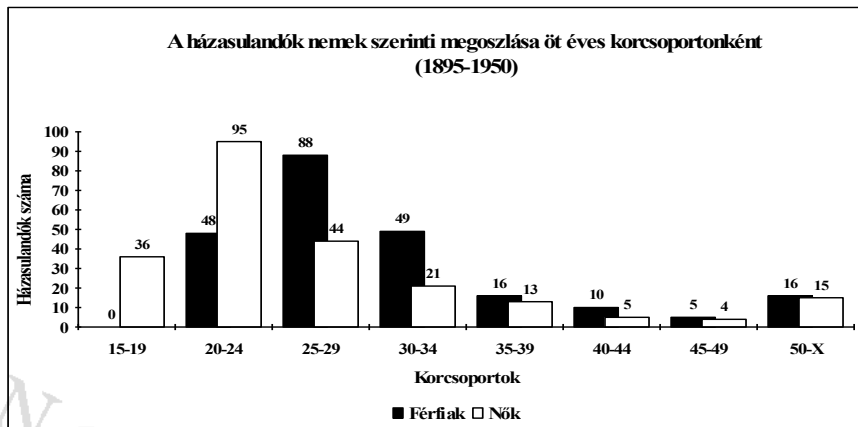
¹⁷ Örsi 1998. 172.



A legények nagy része 23–29 évesen kötött házasságot. Fialább korban kevesen nősültek, mert elsődleges szempont a katonai szolgálat letöltése volt. A legény számára a nősülés egyik legfontosabb feltétele a házassághoz szükséges egzisztencia megteremtése volt. A szegényparaszti réteg éppen ezért általában idősebb korban (25 éven felül) kötött házasságot. Említettem, hogy Oroszfalu lakosságának nagy része napszámos munkából élt, ami azt jelenti, hogy némelyiküknek később nyílt lehetősége a családalapításra. A fenti grafikonból kiolvasható, hogy Oroszfaluban több férfi 30–35 éves korban nősült.

Ha a házasulandók korát öt éves korcsoportokban vizsgáljuk, rögtön kiténik, hogy a lányok többsége 24. életévének betöltéséig ment férjhez. Azonban ezekhez a lányokhoz viszonyítva majdnem egyharmada azoknak a lányoknak a száma, akik 25–29 évesen köt házasságot. Az előbbiekhöz képest kevesebb volt a 30–34 évesen férjhez ment nők száma, de az ezt követő korcsoportokhoz viszonyítva jóval magasabb.

A legények nagy része 25–29 éves korban nősült meg. Érdekes, hogy majdnem ugyanannyian házasodtak 20–24 évesen, mint 30–34 év között.



A 35 és 49 évesek közötti házasságok aránya egyenletesen csökkenő tendenciát mutat. Az 50. évük után házasodók hirtelen növekedése azzal magyarázható, hogy az 50. és 73. év közötti személyeket mind ide soroltam. A vizsgált időszakban 1900–1909 között és a két világháborút követően kötötték a legtöbb 40. év fölötti házasságot.

Oroszfaluban a vizsgált időszakban több özvegy nősült vagy házasodott újra. A legfiatalabb özvegy nő 21 éves, a legöregebb pedig 66 éves volt. A férfiaknál 26 éves volt a legfiatalabb és két 73 éves férfi a legidősebb. Az özvegyek életkora többnyire 50 év fölött volt.

A házasulandók korát vizsgálva láthattuk, hogy a lányok fiatalabb, míg a legények valamivel idősebb korban kötöttek házasságot. Ezt elsősorban a legények katonáskodása befolyásolta. Oroszfaluban a házasulandók közti korkülönbséget vizsgálva kitűnik, hogy 228 házasságból 181 esetben (79,4%) a férfi volt az idősebb, 11 alkalommal (4,8%) azonos korúak voltak és 36 házasságnál (15,8%) a nő volt idősebb. A következő táblázatban a házasulandók közti korkülönbségeket ötéves felbontásban vizsgálom.

A házasságok nagy részénél a házasulandók közötti korkülönbség 4 év alatt volt. Többnyire a férfiak voltak az idősebbek, de 21 házasság esetében a nő volt korosabb. A férfiak több esetben 5–9, illetve 10–14 évvel is idősebbek voltak a nőknél, azonban 10 olyan házasságot is anyakönyveztek, ahol a nő volt 5–9 évvel idősebb. A 15 évet meghaladó korkülönbség az özvegy–özvegy, özvegy–hajadon és nőtlen–özvegy házasságokra volt inkább jellemző.

Házasulandók közötti korkülönbség										
Év	A férfi idősebb				Azonos korúak	A nő idősebb				Össz.
	0-4	5-9	10-14	15-x		0-4	5-9	10-14	15-x	
1895-1899	5	6	1	2	1	2	2	1	0	20
1900-1909	9	13	9	1	1	3	3	0	1	40
1910-1919	12	7	6	0	2	4	1	0	1	33
1920-1929	9	12	5	4	1	3	2	0	1	37
1930-1939	25	15	8	3	4	6	0	0	0	61
1940-1949	12	10	5	2	2	3	2	1	0	37
Összesen	72	63	34	12	11	21	10	2	3	228

A legnagyobb korkülönbséggel (38 év) kötött házasságot 1905-ben anyakönyvezték. Egy 68 éves futásfalvi özvegy férfi feleségül vett egy homoródkarácsonyfalvi születésű, Oroszfaluban napszámos munkából élő 25 éves hajadont. A házasságkötés után Oroszfaluban telepedtek le és a nő 1914-ig három gyereket szült férjének. A férfi 1913-ban, hét hónappal az utolsó gyerek születése előtt, már halott volt.

A 15 éven felüli korkülönbség esetében általában a férfiak az idősebbek. Három házasságnál azonban a nő volt sokkal idősebb férjénél. 1907-ben 33 éves nőtlen férfi 51 éves özvegy nővel kötött házasságot. 1910-ben 48 éves férfi 66 éves leányanyát vett feleségül. 1920-ban egy 64 éves özvegy nőt 49 éves férfi vett el. Az adatok hiányossága miatt nem lehet megállapítani ezen férfiak családi állapotát, ezért én a nőtlen kategóriába soroltam őket.

A házasulandók közti korkülönbséget a családi állapottal összehasonlítva megállapítható, hogy a házastársak közti nagy korkülönbség nem csak az özvegyekkel kötött házasságokra volt jellemző. A vizsgált házasságok 10,9%-át teszik ki az özvegyekkel kötött házasságok, ezzel szemben a 10 évnél nagyobb korkülönbség az összes házasság 26,7%-ra jellemző. Mindez azt jelenti, hogy a házasságok többségénél (89,1%), vagyis a nőtlenek-hajadonok és nőtlenek-leányanyák közötti házasságok 15,9%-nál a házasulandók korkülönbsége 10 év fölött volt.

A házasulandók családi állapota							
Év	Házasságok száma	Családi állapot szerint					
		nőtlen - hajadon	nőtlen - özvegy	nőtlen - leányanya	özvegy - özvegy	özvegy - hajadon	özvegy - leányanya
1895-1899	20	18	0	1	1	0	0
1900-1909	40	26	3	5	4	1	1
1910-1919	33	27	1	4	0	1	0
1920-1929	37	29	2	2	0	4*	0
1930-1939	61	54	3*	3	0	1*	0
1940-1949	37	34	2	0	0	1	0
Összesen	228	188	11	15	5	8	1

A csillaggal jelölt helyen egy-egy esetben a családi állapot nem özvegy, hanem elvált.

A 20. század első felében a házasulandók családi állapotát az előbbi táblázat szemlélteti. Láthatjuk, hogy a házasságok többsége (82,4%) nőtlen férfi és hajadon nő között jött létre. A több mint ötven év (1895–1949) alatt nőtlen férfi 11 alkalommal (4,8%) vett el özvegy nőt, míg özvegy férfi 8 esetben (3,5%) kötött házasságot hajadonnal. Özvegy–özvegygel mindössze öt alkalommal házasodott össze és ez is csak a századforduló éveiben történt.

Az 1910-es népszámlálás idején 218 nőtlen és hajadon, 174 házas, 33 özvegy és 3 törvényesen elvált élt Oroszfaluban.¹⁸ A nőtlenek és hajadonok száma valószínűleg magába foglalta a házassági korhatár alattiakat is. Ha ebből kivonjuk a 14 éven aluliak számát (159), akkor mindössze 61 potenciális nőtlen és hajadon élt a faluban.

A fent említett népszámlálást követő tíz évben a 33 özvegyből mindössze kettő kötött újra házasságot. Az özvegyek száma (a háborúk következtében főleg a nőké) a további években sem valószínű, hogy apadt. Nehéz nyomon követni az özvegyek számát, mert a kutatott anyakönyvekben ritkán tüntették fel a nevek mellett az özvegy megjegyzést. Ezt a jelenséget a három anyakönyv (házassági, születési és halálozási) számítógépes feldolgozásával határoztam meg. A vizsgált időszakban az is befolyásolhatja az özvegyekkel kötött házasságok kis számát, hogy azok valószínűleg más településen találtak maguknak élettársat.¹⁹ Oroszfaluban az özvegyekkel kötött házasságok esetében is nagyon ritka, hogy mindkét fél oroszfalvi születésű lett volna. Az anyakönyvek segítségével nehéz megállapítani, hogy házasságkötés után Oroszfaluban maradtak-e, vagy elhagyták a falut.

Az 1920-as évek után két törvényesen elvált férfi és egy nő is újra házasodott. A táblázatban az özvegy rovatban csillaggal jelöltem őket. A két 49, ill. 44 éves férfi 45, ill. 34 éves hajadon nőt vett el, egy 36 éves nő pedig 37 éves nőtlen férfihoz ment feleségül. Egyébként a törvényes válások 1950 előtt nem voltak gyakoriak. 1907 és 1940 között csupán öt válást jegyeztek be az anyakönyvekbe. A válások száma a 60-as években kezdett növekedni.

A családi állapot meghatározásánál a *leányanyákat* külön kategóriába soroltam. A születési anyakönyvek szerint a 20. század első felében Oroszfaluban több mint 40 leányanya élt. Többnyire idegen napszamosok, cselédek és cigányok közül kerültek ki. A törvénytelen gyerekek száma ebben az időszakban meghaladta a hatvanat. A leányanyák egy része elhagyta a falut, azonban akik maradtak, azok előbb-utóbb igyekeztek házasságot kötni. Olyan leányanyáról nincs tudomásom, aki egyedül nevelte volna fel gyermekét.

1895–1950 között a leányanyák közül törvényes házasságot 16-an kötöttek. Egy özvegyhez, a többi nőtlen férfihoz ment hozzá. Sok esetben ah-

¹⁸ MSK 1912. 42. köt. 390–391.

¹⁹ Örsi 1998. 175.

hoz, akitől a gyereke született. A megesett lányok házassági kora 22 és 33 év között volt. A nagy korkülönbségnél említettem, hogy egy leányanya 66 évesen házasodott és idősebb volt férjénél.

A leányanyák közül többen vadházasságban éltek. A vadházasság főleg a cigány közösségre volt jellemző, de az orozsfalvi magyar közösség sem idegenkedett tőle. Az anyakönyvekben több vadházasságra utaló adatot találtam. A vadházasságok és a leányanyák megítélését csak a falu erkölcsi értékrendjének figyelembevételével lehetne pontosabban vizsgálni és értelmezni.

Dolgozatom szempontjából az endogámia és exogámia kérdését tartom a legfontosabbnak. Ennek érdekében a házassági anyakönyvek adatait évi lebontásban elemeztem. Az endogám és exogám házasságcsoportokat külön-külön lokális, felekezeti és etnikai szempont szerint csoportosítottam. Az adatokat táblázatban összesítettem.

Itt részletesebben a felekezeti és az etnikai endogámiát, illetve exogámiát tárgyalom. A lokális endogámia–exogámia kérdéskörét a következőkben fogom vizsgálni.

Oroszfaluban a 20. század első felében anyakönyvezett 235 házasságból 96 (40,8%) lokálisan endogám és 139 (59,2%) lokálisan exogám. Felekezeti megosztásban 175 (74,4%) endogám és 60 (25,6%) exogám házasságot kötöttek. Oroszfaluban az etnikailag homogén házasságot részesítettek előnyben. A jelzett korban nemzetiségi szempontból 226 (96,1%) házasság endogám és csak 9 (3,9%) exogám.

Felekezeti szempontból endogám házasságok			
Összesen	Római katolikus – római katolikussal	Református – reformátussal	Ortodox – ortodoxszal
175	170	4	1

Felekezeti szempontból exogám házasságok						
Összesen	Róm. kat. – református	Róm. kat. – ortodox	Róm. kat. – görög kat.	Róm. kat. – kálvinista	Róm. kat. – unitárius	Róm. kat. – evangélikus
60	45	8	4	1	1	1

A felekezeti szempontból endogám jellegű házasságok római katolikusok, reformátusok és ortodoxok között jött létre. 97,1%-ban római katolikusok, 2,3%-ban reformátusok és 0,6%-ban pedig ortodoxok kötöttek ilyen házasságot. Felekezeti szempontból az exogám házasság inkább a római katolikusokra jellemző. Minden egyes esetben római katolikus kötött házasságot más felekezetével. Legtöbb esetben reformátusokkal kötöttek felekezeti szempontból exogám házasságot, majd csökkenő sorrendben ortodoxokkal és görög katolikusokkal. Három házasságnál kálvinista (valószínűleg református), unitárius és evangélikus volt az egyik házastárs.

Etnikai szempontból endogám házasságok			
Összesen	Magyar – magyar	Román – román	Cigány – cigány
226	222	1	3

Etnikai szempontból exogám házasságok			
Összesen	Magyar – román	Magyar – lengyel	Magyar – görög
9	7	1	1

Oroszfalú jellegzetes etnikai összetételéből fakadóan elsősorban az etnikailag homogén házasságot kedvelték. Az endogám házasságok esetében egy román–román és három cigány–cigány közti házasság kivételével magyar–magyarral házasodott. A vizsgált időszakban (1895–1950) csak kilenc etnikailag vegyes házasságot kötöttek. Az idegenek minden esetben férfiak voltak, s oroszfalvi születésű magyar nőt vettek el. Három román és egy görög nemzetiségű férfi kivételével Oroszfaluban telepedtek le. A cigányok kizárólag maguk között házasodtak. Nincs tudomásom arról, hogy magyar–cigány, esetleg román–cigány vegyes házasság született volna a faluban.

Lokálisan endogám és exogám házasságok

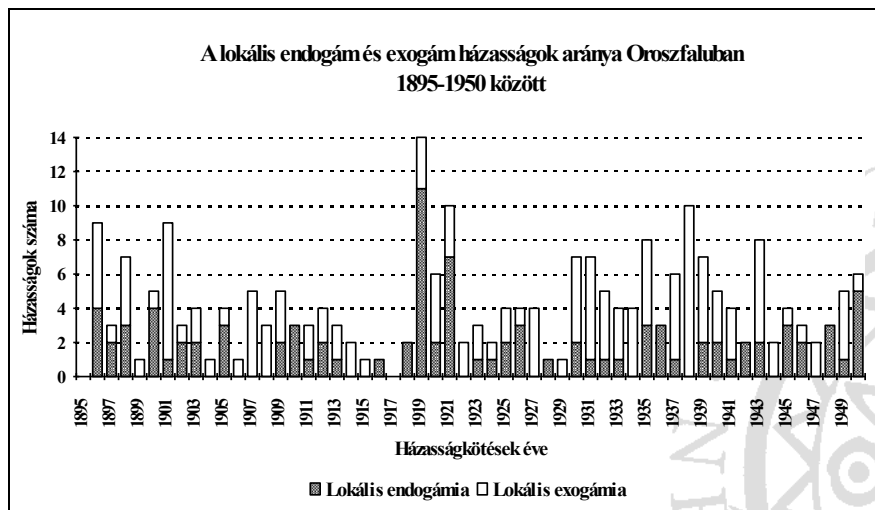
A továbbiakban a lokális exogámia és endogámia kérdését fogom körüljárni, mert Oroszfalú külső kapcsolatrendszerét ennek segítségével kívánom megrajzolni. Őrsi Julianna szerint: „A területi exogámia azt jelenti, hogy az egyik fél nem a település lakója, vagy nem a településen született.”²⁰ A házasságok lokális besorolásánál a házasságkötés idején bejegyzett lakóhelyet vettem alapul. A születési helynek kevesebb figyelmet szenteltem, mert az általam kutatott anyakönyvekben nem vezették következetesen. A születési helyet csak akkor vettem figyelembe, amikor valamelyik, vagy esetleg mindkét fél lakhelye házasságkötés idején Oroszfaluban volt, de az adatokból kiderült, hogy valamelyikük, vagy esetleg mindketten máshol születtek. Eszerint azokat, akik Oroszfaluban éltek, helybelieknek számítottam. Ennek függvényében, ha ilyen személy oroszfalvival házasodott, endogámnak, ha idegennel, akkor exogámnak tekintem a házasságot. Az alábbiakban erre részletesebben kitérek.

A 20. század első felében lokálisan 96 endogám és 139 exogám házasságot anyakönyveztek. Az összes házasság 59%-át az exogám házasságok teszik ki. Ez az érték már jóval meghaladja azt a határt (20–40%), amely felett veszélybe kerülhet egy közösség stabil kultúrájának arculata.²¹

²⁰ Őrsi 1998. 181.

²¹ Uo.

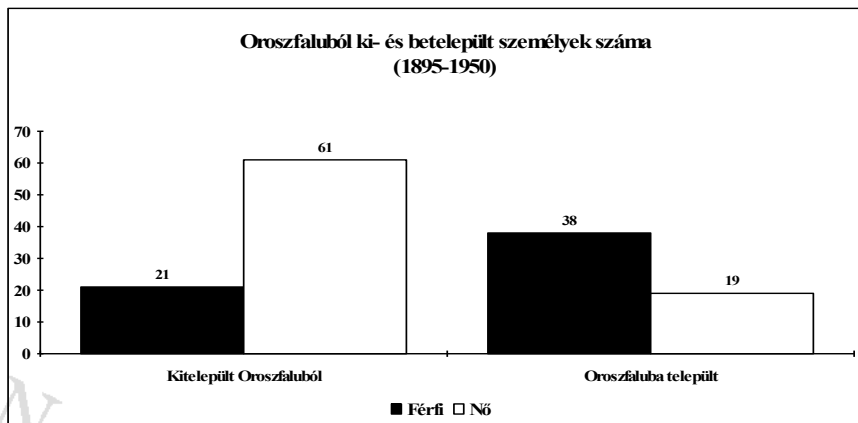
Ha a lokális exogámia és endogámia közti különbségeket évre lebontva vizsgáljuk, láthatjuk, hogy a vizsgált időszakban (1895–1950) majdnem minden évet az exogámia jellemez. Néhány évben csak elvétve volt túlsúlyban az endogámia. A legtöbb lokálisan endogám házasságot az első és második világháború utáni években kötötték. A lokális exogámia a két világháború között volt a legmagasabb.



Az endogám és exogám házasságok tovább tagolhatók. Kimutatható, hogy hány idegen férfi és nő települt be, illetve hány helybeli hagyta el a települést. Egy korábbi dolgozatomban Orosháza első világháború előtti házasságait vizsgálva azt feltételeztem, hogy a faluba századokon át többnyire férfiak települtek be. Ezt Orosháza tősgyökeres családneveinek változása is alátámasztotta.²² Miután a két világháború és az azt követő néhány év adatait is alaposabban megvizsgáltam, ma igazoltnak látszik ez a tény.

Az 1895 és 1950 közötti 139 lokálisan exogám házasságból 82 esetben orosházaiek hagyták el a falut. Nemek szerinti megoszlásban 61 nő és 21 férfi. Ezzel szemben 57-en települtek be Orosházába, 38 férfi és 19 nő jött vőnek, illetve menynek a faluba. Korábbi feltételezésem igazolódott, viszont az is kiderült, hogy ezzel egyidejűleg sokkal több nő hagyta el a falut, mint férfi.

²² Dimény 1999. 154–162.



A lokálisan endogám házasságok sem mutatnak egységes képet, ugyanis nem minden esetben oroszfalviak közt jött létre a házasság. 1895–1950 között több olyan személy lakott Oroszfaluban, aki születésileg nem volt ugyan falubeli, de mivel a lakhelye házasságkötés idején a faluban volt, oroszfalviként kezeltem. Ha oroszfalvival kötöttek házasságot, akkor a lokálisan endogám házasságok közé soroltam.

A 96 lokálisan endogám házasság közül majdnem fele (45) lokálisan vegyes endogám házasság. 21 esetben Oroszfaluban élő idegen származású férfi falubeli nővel házasodott és 15 alkalommal helybeli férfi vett el feleségül betelepült nőt. Kilenc olyan házasságot is kötöttek, ahol a házastársak idegen származásúak voltak, de házasságkötés idején a faluban éltek.

Lokálisan endogám házasságok száma	Születési helyszerint nem oroszfalvi			Egyéb	A szülők valamelyike Oroszfaluban lakott
	férfi	nő	mindkettő		
96	21	15	9	51	17
	Összesen				

Az Oroszfaluba betelepült idegenek egy része szüleivel együtt került be a faluba. Az anyakönyvi adatok számítógépes feldolgozása lehetővé tette a családok rekonstruálását. Így kimutatható, hogy a betelepült személyek esetében 17 alkalommal a szülők²³ is már a faluban laktak.

Az 56 év alatt négy olyan lokálisan endogám házasságot is anyakönyveztek, melyek esetében a házastársak oroszfalvi születésűek voltak, de a

²³ Néhány esetben csak az anya.

házasságkötés idején valamelyikük már nem élt a faluban. Három esetben a férfi, egy alkalommal pedig mindketten a falun kívül éltek.

Oroszfalu házassági körzete

Oroszfalu házassági körzetének behatárolásához nem elegendő csak az exogám házasságokat vizsgálni. Láthattuk az előző fejezetben, hogy kötöttek olyan lokálisan endogám házasságokat is, ahol a házastársak közül vagy az egyik, vagy mindketten jóval a házasságkötés előtt telepedtek be Oroszfaluba, de a helybeliek őket még *idegeneknek* tartották. Ebben az esetben a endogám házasságoknál is kimutatható egy házassági körzet. Az alábbiakban külön-külön megvizsgálom mindkét házasságtípus házassági körzetét és a kettőt összevetve próbálom megrajzolni Oroszfalu teljes párválasztási körzetét.

A lokálisan exogám házasságokat vizsgálva kitűnik, hogy 1895 és 1950 között Oroszfalunak 48 településsel volt házassági kapcsolata. A házassági körzet 54,1%-át Háromszék 26 települése alkotta. Ezeknek a településeknek nagy része Felső-Háromszéken, Kézdivásárhely környékén található. Kézdiszék 30 települése közül csak 19-cel volt házassági kapcsolata a falunak. Ezek a települések Oroszfaluhoz viszonylag közel, 15 km-es körzetben helyezkednek el. A házassági körzet 45,9%-a Háromszék határain kívül esett és ez 22 települést jelentett.

Az oroszfalviak a párkapcsolatok nagy részét a felső-háromszéki *Szentföld*²⁴ római katolikus lakosaival létesítették. A legtöbb házasságot a falu közvetlen szomszédságában fekvő öt település lakóival kötötték. Ehhez a legszűkebb körzethez Kézdivásárhely, Torja, Sárfalva, Szentkatolna és Kézdiszentlélek tartozik. Ahogy távolodunk Oroszfalutól a házassági kapcsolatok száma is gyérebb. A legkevesebb házasságot a Kézdivásárhelytől délre fekvő református falvak lakosaival kötötték, így Csernátonból, Márkosfalváról és Albisből mindössze csak egy-egy házastársat választottak az oroszfalviak.

Oroszfalu legjelentősebb *házassági társtelepülése* Kézdivásárhely volt. Habár zömében reformátusok lakták a várost, a lokálisan exogám házasságok 28%-át mégis kézdivásárhelyi lakosokkal kötötték. A város nem csak az oroszfalviakat vonzotta, ugyanis a 39 házasságból 17 esetben az oroszfalviak olyanokkal kötöttek házasságot, akik születésileg nem voltak kézdivásárhelyiek, közülük pedig mindössze kettő volt nő: az egyik Békéscsabán, a másik pedig Aknavásáron (Moldva) született. Az utóbbi házasságkötés után Oroszfaluba költözött. A férfiak nagy része felső-háromszéki születésű volt.

²⁴ A felső-háromszéki katolikus falvak reformátusok általi megnevezése.

A közeli város erősebb vonzása abban is megnyilvánult, hogy a kézdívásárhelyekkel kötött házasságok nagy részében oroszfalviak hagyták el a falut. A 39 házasság közül 18 alkalommal oroszfalvi nő, 10 esetben pedig férfi költözött Kézdívásárhelyre. Ezzel szemben csak 6 kézdívásárhelyi nő és 5 férfi települt házasságkötés után Oroszfaluba.

Kézdívásárhely után jelentősebb *házasodási társtelepülésnek* a falu közvetlen szomszédságában lévő négy falu (Torja 6 km-re, Sárfalva 1 km-re, Szentkatolna 3 km-re és Kézdiszentlélek 6 km-re) számított. Ezekből a helységekből legkevesebb 6 és legtöbb 13 házastársat választottak az oroszfalviak. Torjáról két oroszfalvi férfi és 11 nő választott házastársat. A két férfi és öt nő Torjára költözött, hat torjai férfi pedig vőnek jött Oroszfaluba. Sárfalváról csak oroszfalvi nők választottak házastársat. Menynek hat nő ment Sárfalvára, négy pedig férjet hozott a faluba. Szentkatolna közigazgatási szempontból is fontos település volt, ugyanis több éven keresztül Oroszfalu adminisztrációs ügyeit ott intézték. Szentkatolnáról két férfi és öt nő települt be a faluba, két helybeli nő pedig oda ment menynek.

Oroszfalunak Kézdiszékből még 14 településsel volt házassági kapcsolata. A legtöbb, vagyis négy házasság kézdiszentkereszti lakosokkal kötött. Mind a négy alakalommal oroszfalviak hagyták el a falut. Összesen három férfi és egy nő települt át Kézdiszentkeresztre.

A falu közelében fekvő Nyujtóddal, Szászfaluval és Ozsdolával három-három személynek volt kapcsolata. Két férfi és egy nő kivételével két-két nő települt át ezekbe a falvakba.

A *Szentföld* távolabbi településein élőkkel (Lemhény és Kurtapatak) csak két-két házasságot kötöttek. Három oroszfalvi nő (egy Lemhénybe, kettő Kurtapatakra) menynek ment, míg Lemhényből egy férfi jött vőnek Oroszfaluba. A katolikus falvak közül még Bereckkel, Martonossal, Szárazpatakkal és Gelencével volt kapcsolata a falunak. Onnan származó fiattal csak egy-egy házasság kötött. Egy Martonosról betelepült férfi kivételével mind oroszfalviak hagyták el a falut. Egy-egy férfi Szárazpatakra és Gelencére, egy nő pedig Bereckbe költözött a házasságkötés után.

Háromszék három református településéről is választottak házastársat. A közeli Csernátonból egy férfi jött vőnek, míg egy oroszfalvi nő menynek ment Csernátonba. Csernátonhoz hasonlóan, Ikafalváról is két házastársat választottak, Albisba pedig egy oroszfalvi nő települt át.

A falunak Orbaiszék öt településével volt házassági kapcsolata. Ezeket a településeket is többségében reformátusok lakják. Oroszfalunak egyedül csak a szék központjával, Kovásznával volt szorosabb kapcsolata. Innen három házastársat választottak, míg a többi településről csak egyet-egyet. Kovásznáról két férfi költözött a faluba, egy oroszfalvi nő menynek ment. Tamásfalváról és Zágónból egy-egy férfi, Zaboláról pedig egy nő Oroszfalut választotta lakhelyéül. Egy oroszfalvi férfi Szöröcséről nősült és oda is költözött.

A megyeközpontból, Sepsiszentgyörgyről egy nő választott férjet Oroszfaluból és házasságkötés után elhagyta a falut.

A lokálisan exogám házasságok majdnem felénél a házastárs Háromszék határain kívül élt. Ezekből a településekből többnyire csak egy-egy házastársat választottak. Marosvásárhelyről (2), Brassóból (2) és Bukarestből (3) hoztak egynél több házastársat. Ezek közül Alcsíkból Csíkszentmárton és Csíkszentimre, valamint a Kászonokból Kászonalitíz fekszik a legközelebb Oroszfaluhoz. A többi település 60 km-es körzeten kívül található. Nagy részük Erdélyben van, de Öromániából is házasodtak. Az ilyen párkapcsolatok esetében többnyire oroszfalviak hagyták el a falut.

Amint már említettem, a lokálisan endogám házasságok besorolásánál is a lakhelyet vettem figyelembe. Ez azonban nem mindig volt azonos a születési hellyel. Számos esetben Oroszfaluban élő, de oda korábban betelepült személyek léptek házasságra helybeliekkal. Olyan házasságot is anyakönyveztek, ahol mindkét házastárs betelepült volt.

A lokálisan endogám házasságokat vizsgálva kitűnik, hogy 30 településről költöztek be idegenek Oroszfaluba. Településenként többnyire egy-egy személy érkezett a faluba, mindössze hat helységből települt be kettőnél több. A betelepültek 57,7%-a férfi, 42,3%-a pedig nő volt. Nagy részük napszámos munkából élt, de a férfiak között volt kézműves, gyári munkás és tisztviselő is.

A legtöbben Oroszfaluba három szomszéd helységből települtek be. Kézdivásárhelyről és Szentkatolnáról hét-hét, Sáralfváról pedig hat személy kötött házasságot oroszfalviakkal.

A Kézdivásárhelyen születettek közül csak két férfi és egy nő tekinthető *idegennek*, ugyanis három férfinak és egy nőnek a szülei Oroszfaluba régi családjai közé sorolhatók és a házasságkötés idején ők is faluban laktak. Valószínűnek tartom, hogy a szülők egy ideig Kézdivásárhelyen éltek, de az sem kizárt, hogy a 20. század elején már voltak olyanok, akik városon kívánták megszülni gyermekeiket. Kézdivásárhelyen a 19. század végén kórházat alapítottak, ahol a szülést képzett orvosok vezették le.

Négy szentkatolnai férfinak és három nőnek házasságkötéskor Oroszfaluban volt az állandó lakhelye. Közülük egy 1896-ban nősülő férfinak a szülei is Oroszfaluban éltek. Két házasság esetében egy szentkatolnai születésű özvegy férfi és egy özvegy nő kötött házasságot oroszfalviakkal. Ők már korábban betelepültek a faluba, ugyanis az első házasságukat oroszfalviakkal kötötték. A 74 éves özvegy férfi 48 éves oroszfalvi vénlányt vett feleségül. Az első házasságát 33 évesen kötötte egy 49 éves oroszfalvi özvegy nővel. A 40 éves özvegy nő második házasságát pedig egy Kászonimpérből betelepült 53 éves férfival kötötte. Mindketten napszámosok voltak. Ugyancsak napszámosként települt be a faluba két szentkatolnai roma nő is, őket Oroszfaluba cigányközössége fogadta be.

A lokálisan exogám házasságok lakhely szerinti táblázatából láthattuk, hogy Sárfalvára kizárólag nők települtek át, míg onnan csak férfiak jöttek Oroszfaluba. A házasságuk előtt Oroszfaluba betelepült személyek is mind férfiak voltak. A hat férfi foglalkozás szerint mezőgazdasági napszámos és földműves volt.

1896-ban és 1901-ben két csernátони születésű, de Oroszfaluban élő napszámos nő kötött házasságot helybeli férfival. Az egyik oroszfalvi születésű férfihoz ment feleségül és házasságkötés idején a szülei is a faluban éltek. A másikat szentkatolnai születésű betelepült férfi vette feleségül és esküvő után elhagyták a falut.

A 19. század végén a megyeközpontban, Sepsiszentgyörgyön is született egy oroszfalvi férfi és egy nő. Mindkettő régi oroszfalvi családból származott. A két család időközben visszaköltözött Oroszfaluba. Az említett férfi (foglalkozására nézve kántortanító) állandó lakhelye továbbra is Sepsiszentgyörgy maradt, de miután feleségül vette a falu tanítójának lányát Oroszfaluba költözött. A nő is oroszfalvi férfival kötött házasságot, de párválasztás idején mindketten Kézdivásárhelyen laktak, majd házasságkötés után Oroszfaluba telepedtek.

A közeli Alcsíkból és Kászon-fíúszékből négy jövevény férfi élt Oroszfaluban. Kettőn kézműves mesterséggel foglalkoztak, egy gyári munkás, egy pedig mezőgazdasági napszámos volt.

A születési hely szerint hatan az örómániai Galați-ról származtak. Ezek a személyek azonban régi oroszfalvi családok leszármazottai voltak. Szüleik többnyire kőműves mesterségből éltek, akik annak függvényében, hogy hol volt munka számukra, hosszabb-rövidebb ideig távol laktak Oroszfalutól. A 20. század első felében az Oroszfaluból kirajzók számára a gyors ütemben iparosodó Galați volt a legvonzóbb város. Az anyakönyvi adatok szerint 1895–1950 között több család élt ott.

Oroszfalú házassodási körzetét vizsgálva kitűnik, hogy a település lakói 1895–1950 között elsősorban a felső-háromszéki falvakkal tartottak kapcsolatot. Ezen belül szorosabb viszonyban Kézdivásárhellyel és Sárfalvával voltak. A házastársak közel fele azonban Háromszék határain kívülről származott.

Összegzés

A népesség-összeírások, a statisztikai felmérések és az 1895–1950 közötti anyakönyvi bejegyzések egyértelműen igazolják, hogy Oroszfalú társadalmát az elmúlt századokban nagyfokú mobilitás jellemezte, mert nem alkotott zárt rendszert.

Oroszfalú leginkább etnikai homogenitását őrizte meg. Oroszfaluban soha nem élt jelentősebb számú idegen nemzetiségű. A román lakosság még az 1919-es impériumváltás után sem jelent meg nagyobb számban.

Akik a faluban telepedtek le, napjainkra elhaltak és leszármazottaik időközben elhagyták a helységet. A 19. század közepétől az egyetlen, mind a mai napig nagyobb létszámban jelen lévő etnikum, a cigányság. Ugyanúgy, mint a Székelyföld más településein, a cigányok nyelve Oroszfaluban is a magyar. Ezáltal mindig is közel álltak a magyar etnikumhoz.

A migráció Oroszfalú társadalmi rétegzettségét sem módosította jelentős mértékben, ugyanis a betelepülő lakosság elsősorban a mobilitásra hajlamos szegényparaszti réteghez tartozott. A befogadó közeg, a betelepülőkhöz hasonlóan, azonos társadalmi struktúrához vonzódott. A társadalmi mobilitás vizsgálata külön tanulmányt igényel.

Oroszfalú társadalmának kialakulásában fontos szerepet játszott Kézdivásárhely közelsége. A város századokon át gazdasági és szellemi központja volt a térségnek. A 19. század végéig a Székelyföld egyik legjelentősebb városaként tartották számon. A kézműves hagyományokkal rendelkező város korán a polgárosulás útjára lépett, ami a közelében lévő Oroszfalú társadalmára is hatással volt.

A falu–város közti gazdasági kapcsolatok többnyire abban nyilvánultak meg, hogy a városi kézművesség, de főleg a későbbi gyáripár munkalehetőséget biztosított a kevés földdel rendelkezők és vagyontalanok számára. A városi mintának megfelelően Oroszfaluban kialakult egy olyan kézműves réteg, mely többnyire az építőiparra specializálódott (kőműves, ács stb.). Ők jelentették az egyik legmobilisabb csoportot, ugyanis távoli vidékeken (Galați, Szatmárnémeti stb.) is vállaltak munkát. Ha a munka úgy kívánta, több évig is távol maradtak Oroszfalutól.

A város nem csak gazdasági téren kínált fel követendő példát. Művelődési élete vonzó életmodellt jelentett nemcsak az oroszfalviak, hanem az egész felső-háromszéki lakosság számára. Társadalmi téren egy magasabb polgári világ megtestesítője volt.

Az általam vizsgált 1895–1950 közötti időszakban házasság útján többnyire az oroszfalvi nők települtek át Kézdivásárhelyre. Az 1968 után kialakuló gyáripár elsősorban a falu férfi lakosságát érintette. Nagy részükre a kétlaki életmód lett jellemző, de többen családotól is áttelepültek a városba. A kitelepedési hullám Oroszfalú lakosságának átlagéletkorát nem változtatta meg. Az 1989-es változások után, a gyárak csődje miatt, visszatelepedési folyamat indult el.

Oroszfalú demográfiai mutatói a migráció ellenére sem rosszabodtak. A statisztikai adatok szerint a lakosság száma 1850-től napjainkig növekedett. Csak 1880-ban és az első világháború után esett vissza egy keveset. A háborút követően enyhe növekedés kezdődött, de ez 1950-ig nem volt jelentős mértékű. Akkor közigazgatásilag a városhoz csatolták, ami után nagyméretű betelepelési hullám indult el. A falu és a város közti területre idegen származásúak építettek házakat. 1966-ra több mint száz személlyel nőtt a falu lélekszáma és ezt mind a mai napig megtartotta.

Az 1895–1950 közötti házassági anyakönyvek adatait megvizsgálva kitértünk, hogy Oroszfalut a lokális exogámia jellemzi. A házasságok több mint felénél valamelyik házastárs nem volt oroszfalvi. A lokális exogámia intenzitása időnként változott, de többnyire magas számarányokat mutatott. Csak az első világháborút követő három évben került túlsúlyba a lokális endogámia, egyébként 40–75% között mozgott a vizsgált időszakban. Arra az időszakra nem csak Oroszfalura jellemző ez a tendencia. A Zabolán végzett vizsgálatok eredményei is ezt igazolják.²⁵

A nagyméretű exogámia elsősorban egy település tradicionális kultúrájának, társadalmának megváltozását eredményezi, ahol a korábban jól működő norma- és értékrendszerek szerkezete és elemei megbomlanak, fellazulnak. Ennek vizsgálata azonban már egy következő kutatás feladata.

Szakirodalom

ANDORKA Rudolf

1981 A gyermekszám alakulásának társadalmi tényezői paraszti közösségekben. *Ethnografia* 1. sz. 94–110.

1988 *A családrekonstrukciós vizsgálat módszerei*. Budapest.

1997 Társadalmi mobilitás és vándorlás. In: *Bevezetés a szociológiába*. Budapest, 220–263.

ANDORKA Rudolf – BALÁZS-KOVÁTS Sándor

1984 A háztartás összetétel típusai és változásai (Sárpilis, 1792–1804). *Ethnografia* 2. sz. 177–241.

SZ. BAKK Endre

1895 *Kézdivásárhely s az ottani Jancsó családok története*. Kézdivásárhely, 42–71.; 291–295.

BALÁZS Lajos

1994 *Az én első tisztességes napom*. Bukarest.

BALÁZS Márton

1942 *Adatok Háromszék vármegye néprajzához*. Sepsiszentgyörgy, 108–109.

BIRÓ A. Zoltán

1996 Elméleti horizontok, módszertani problémák. In: *Elvándorlók? Vendégmunka és életforma a Székelyföldön*. Csíkszereda, 37–49.

1996 Egyéni és kollektív identitás a kilépési gyakorlatban. In: *Elvándorlók? Vendégmunka és életforma a Székelyföldön*. Csíkszereda, 123–141.

BODÓ Julianna

1996 Az időszakos migráció hatása az egyéni és családi életvezetésre. In: *Elvándorlók? Vendégmunka és életforma a Székelyföldön*. Csíkszereda, 69–87.

CSÁKY Károly

1994 A házasulók kora, társadalmi állása, családi állapota és vallása. *Ethnografia* 1. Budapest, 89–99.

²⁵ Mirk 1999. 60–61.

CSEH-SZOMBATHY László

1995 A társadalmi normák változása és a családi élet alakulása. *Magyar Tudomány* 5. sz. 521–531.

CSETRI Elek – IMREH István

1980 *Erdély változó társadalma 1767–1821*. Bukarest.

DANKÓ Imre

1979 Vándorlás és árucseré. In: *A debreceni Déri Múzeum Évkönyve 1978*. Debrecen, 251–283.

DIMÉNY Attila

1999 Endogám és exogám típusú házasságok Oroszfaluban a századfordulón. In: *Változó társadalom*. Kolozsvár, 154–162.

EGYED Ákos

1981 *Falu, város, civilizáció*. Bukarest.

ELEKES Andor

1929 Szemlények a székelyek sajátlagos jogtörténetéből. In: *Emlékkönyv a Székely Nemzeti Múzeum 50. éves jubileumára*. Sepsiszentgyörgy, 113–122.

FARAGÓ Tamás

1985 *Paraszti háztartás és munkaszervezet-típusok Magyarországon a 18. század közepén*. Budapest.

1994 Házassági szezonális Magyarország a 18–20. században. In: *A Herman Ottó Múzeum évkönyve*. 32. Miskolc, 239–256.

1996 Házasságkötés és társadalom. In: *A Herman Ottó Múzeum Évkönyve*. 1995–1996. Miskolc, 245–270.

FEJŐS Zoltán

1981 Az Amerikába irányuló kivándorlás néprajzi vizsgálata. Gyűjtési útmutató. *Honismeret* 6. sz.

1993 Migration and Culture Contact: Threat or Creolization? *Interacting communities*. Budapest, 43–61.

GAGYI József

1994 Marginalizált személy egy székely faluban. *Antropológiai Műhely* 4. Csíkszereda, 87–97.

1996 Fiatalok és migráció. A máréfalvi fiatal korosztályok migrációs viselkedése. In: *Elvándorlók? Vendégmunka és életforma a Székelyföldön*. Csíkszereda, 89–103.

GYÖRGYI Erzsébet

1992 *A koncentrált életút megjelenítése a házasságkötés szokáskörében*. In: *Kultúra és tradíció*. I. Miskolc, 73–78.

HELLER Ágnes

1994 *Általános etika*. Budapest.

1996 *Morálfilozófia*. Budapest.

é. n. A szégyen hatalma. *Gond* 10. szám. Debrecen, 158–211. (1996 – két tanulmány, Bp.)

HORVÁTH László

1996 A század eleji kivándorlás „haszna”. *Néprajzi látóhatár* 3–4. 71–85.

HORVÁTH Zsuzsanna

1993 *Migráció és oktatás. Kultúraközi és modernizációs szempontok a bevándorlás jelenségének értelmezésében*. Budapest.

IMREH István

1973 *A rendtartó székely falu*. Bukarest.

1979 *Erdélyi hétköznapiak. 1750–1850*. Bukarest.

1994 Moldvába települő székelyek a madéfalvi vész idején. *Néprajzi látóhatár* 1–2. 61–68.

IMREH István – PATAKI József

1992 Társas kapcsolatok, az együttes élet zavarai. In: *Kászonszéki krónika 1650–1750*. Budapest, 283–317.

KAM: Összefoglaló tanulmány

1996 Vándormunka – otthonról nézve. In: *Elvándorlók? Vendégmunka és életforma a Székelyföldön*. Csíkszereda, 143–183.

KISS Mária

1993 Családok és kiscsoportok migrációja mint a peregrináció egy formája. In: *Régi és új peregrináció*. 1. Budapest–Szeged, 1653–1663.

KOC SIS Károly, KOC SIS-HODOSI Eszter

1998 *Ethnic Geography of the Hungarian Minorities in the Carpathian Basin*. Budapest.

KÓS Károly

1972 Az árucseré néprajza. In: *Népélet és néphagyomány*. Bukarest, 9–51.

KÓSA László

1991 *Paraszti polgárosulás és a népi kultúra táji megoszlása Magyarországon (1880–1920)*. Debrecen.

1996 *Nemesek, parasztok, polgárok (Néprajzi tanulmányok)*. Debrecen.

KOTICS József

1999 Integrare sau segregare? (Integráció vagy szegregáció?) In: *Modele de convieuire în Ardeal. Zăbala*. Cluj, 122–136.

KOVÁCS Imre

1938 *A kivándorlás*. Budapest.

KOVÁCS Zoltán

1981 A történeti demográfiai kutatások új módszerei. In: *Kny. Juhász Gyula Tanárképző Főiskola Tudományos Közleményei*. Szeged.

LŐCSEI Pál (szerk.)

1971 *Család és házasság a mai magyar társadalomban*. Budapest.

LUBY Margit

1935 *A parasztelek rendje*. Budapest.

Magyar Statisztikai Közlemények (MSK)

1912 *A Magyar Szent Korona országainak 1910. évi népszámlálása*. 42, 48. köt. Bp., 390–391, 778–781.

MIRK Szidónia

1999 Cășătorii mixte maghiaro-română din Zăbala (Román–magyar vegyes házasságok Zabolán). In: *Modele de convieuire în Ardeal. Zăbala*. Cluj, 53–70.

MORVAY Judit

1968 A népi társadalom. In: BAKÓ Ferenc (szerk.): *Módszerek és feladatok*. I. Eger, 116.

NAGY Olga

1982 Szempontok a paraszti értékrend vizsgálatához. In: *Néprajzi tanulmányok* (DANKÓ Imre tiszteletére). Debrecen, 21–34.

1982 Értékrend és társadalomtudat. *Tett* 2. sz. 27–32.

- 1989 *A törvény szorításában. Paraszti értékrend és magatartásforma*. Budapest.
- NOVÁK László
1993 Migrációs folyamatok és a nagytájak szerepe a népi kultúrában. In: *Régi és új peregrináció*. 1. Budapest–Szeged, 1674–1680.
- OLÁH Sándor
1991 Egy falu és a kivándorlás. *Regio* 4. sz. 103–109.
1996 A székelyföldi migráció előtörténetének áttekintése. In: *Elvándorlók? Vendégmunka és életforma a Székelyföldön*. Csíkszereda, 15–35.
- ORBÁN Balázs
1869 *A Székelyföld leírása. Háromszék*. III. köt. Pest, 7.; 107.; 117.
- ÖRSI Julianna
1983 Exogámia és endogámia Magyarországon. *Demográfia* XXVI/4. 572–597.
1997 Magyarremete: egy magyar település a román falvak „gyűrűjében”. *Néprajzi látóhatár* 1–4. Budapest–Debrecen, 370–376.
1998 Mit őriznek az anyakönyvek. In: *Emberszötte háló*. Túrkeve, 169–215.
- PALÁDI-KOVÁCS Attila
1993 Internal Migration Within the Hungarian-Language Area During the 18th–20th Centuries. In: *Interacting communities*. Budapest, 83–97.
- RÁCZ István
1965 Parasztkivándorlása a faluból. In: SZABÓ István (szerk.): *A parasztság Magyarországon a kapitalizmus korában 1848–1914*. II. kötet, 433–483.
1980 *A paraszti migráció és politikai megítélése Magyarországon 1849–1914*. Budapest.
- RUDOLF László
1996 Vándorló anyakönyvek. *Néprajzi látóhatár* 1–2. 249–259.
- SÁVAI János
1997 *A székelyföldi katolikus plébániák levéltára*. I–II. Szeged.
- SÍK Endre
1991 Menekülésről, vándorlásról. *Mozgó Világ* 17. évf. 1. sz. 103–109.
1992 *Menekülők, vándorlók, szerencsét próbálók*. Budapest.
1993 *Útkeresők*. Budapest.
- SZABÓ László
1985 A parasztság mai jellemvonásai. In: *Az agrár életmód változása*. Szeged, 24–41.
1993 *Társadalomnéprajz*. Debrecen.
1997 *A munka néprajza*. Debrecen.
- Székely Oklevéltár (Sz. Okl.)
1998 *Székely népesség-összeírások 1575–1627*. IV. Kolozsvár, 54; 457–458; 623–624.
1999 *Székely népesség-összeírások 1635*. V. Kolozsvár, 175–176.
- TÁNCZOS Vilmos
1996 Kitértorgott... Magyarországra. In: *Keletnek megnyílt kapuja*. Kolozsvár, 16–41.

TÚROS Endre

1996 *Vendégmunka és pozícióváltás*. In: *Elvándorlók? Vendégmunka és életforma a Székelyföldön*. Csíkszereda, 105–121.

VARGA E. Árpád

1998 *Erdély etnikai és felekezeti statisztikája*. I. Budapest–Csíkszereda, 67, 74–75, 123, 127.

VARGA Gyula

1996 Az anyakönyvek mint a társadalomnéprajz forrásai. In: SZILÁGYI Miklós és SZÚCS Judit (szerk.): *A társadalom néprajzi vizsgálatának eredményei és lehetőségei az Alföldön*. Szeged, 51–70.

VIGA Gyula (szerk.)

1986 *Árucseré és migráció*. Miskolc. (A Tokajban 1985. október 28–29-én megrendezett tanácskozás anyaga.)

1993 A vándormunka mint a népi kapcsolatok formája. Néhány észrevétel a vándormunka néprajzához. In: *A miskolci Herman Ottó Múzeum Közleményei*. Miskolc, 178–183.

1994 Utak és találkozások. (Néhány szempont a vándorlás néprajzához). *Folklor és etnográfia*. 85. (In memoriam SZTRINKÓ István). Debrecen, 249–264.

VOFKORI László

1996 *Erdély közigazgatási és etnikai földrajza*. Vörösberén.

